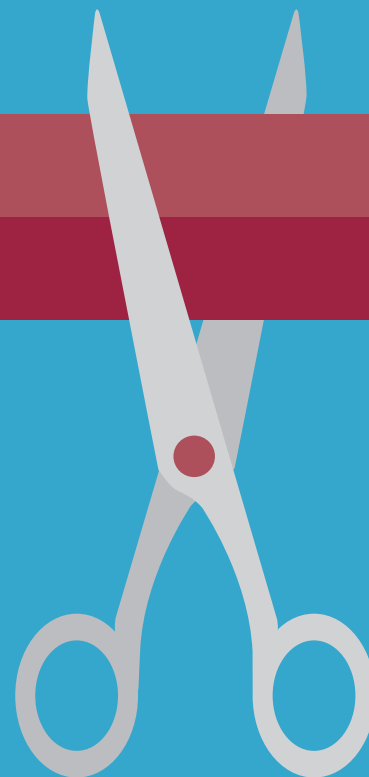




GUIDE ZUM STUDIENSTART

Willkommen an der Universität Tübingen



Wintersemester 2023/24
Sommersemester 2024

Guide zum Studienstart
Wintersemester 2023/24 und Sommersemester 2024
Eberhard Karls Universität Tübingen
Dezernat III – Studium und Lehre

Inhalt

4 Die Universität

- 5 attempto!
- 6 Zahlen und Fakten
- 8 Leitlinien Lehre
- 10 CIVIS – A European Civic University
- 11 Onlinepräsenzen der Universität

12 Erste Schritte

- 13 Termine zum Studienbeginn
- 16 Check-Liste
- 19 Erste Anlaufstellen zum Studienstart (online)
- 20 Studierendensekretariat
- 23 alma – Das Portal für Studium und Lehre
- 24 Prüfungsämter
- 25 Wichtige Tools

26 Beratung

- 27 ... in allen Phasen des Studiums
- 31 ... von Studierenden
- 32 Weitere Beratungsstellen

34 International Studieren

- 35 Die Welt in Tübingen
- 38 Von Tübingen in die Welt

40 Hochschule und Fakultäten

- 41 Fakultäten
- 42 Evangelisch-Theologische Fakultät
- 43 Katholisch-Theologische Fakultät
- 44 Juristische Fakultät
- 45 Medizinische Fakultät
- 45 Philosophische Fakultät
- 46 Wirtschafts- und Sozialwissenschaftliche Fakultät
- 46 Mathematisch-Naturwissenschaftliche Fakultät
- 47 Zentrum für Islamische Theologie

50 Lehramt

- 51 Tübingen School of Education (TüSE)

54 Einrichtungen und Angebote

- 55 Die Universitätsbibliothek – eine für alle
- 58 ZDV – IT für die ganze Universität
- 59 Fremdsprachenzentrum
- 60 Diversitätsorientiertes Schreibzentrum
- 61 Überfachliche Bildung und berufliche Orientierung
- 63 Studium Generale
- 63 Studium Oecologicum
- 64 Hochschulsport
- 66 Musik und Konzerte
- 68 Das Museum der Universität
- 69 Literatur und Kunst
- 71 Zentrum für Medienkompetenz
- 72 Studentische Selbstverwaltung

74 Leben in Tübingen

- 75 Unsere Stadt ist eine Universität
- 76 Finanzierung
- 78 Wohnen
- 79 Essen
- 80 Mobilität

- 82 Bus-Linienplan
- 83 Lagepläne online
- 83 Glossar online
- 84 Orts- und Lagepläne

- 88 Impressum

Herzlich willkommen!

Liebe Neuimmatrikulierte,
Liebe Studienanfängerinnen und Studienanfänger,

Seien Sie herzlich willkommen an der Universität Tübingen! Wir freuen uns, Sie hier bei uns als Studierende begrüßen zu dürfen. Für viele von Ihnen beginnt mit dem Studium nun ein neuer Lebensabschnitt. Das Studium, die Organisation, die Struktur der Universität unterscheiden sich in vielerlei Hinsicht von dem, was Ihnen aus der Schule, Berufsausbildung oder Berufstätigkeit bekannt ist. Auch das Leben in der Universitätsstadt Tübingen ist für manche von Ihnen ein großer Schritt in eine neue Lebenswelt. Hier einen eigenen, erfolgreichen Weg zu finden, erfordert Kraft, Ausdauer, manchmal auch Mut.

Die Universität Tübingen legt großen Wert darauf, Ihnen gemeinsames Arbeiten, Forschen und Lernen in all seinen Facetten zu ermöglichen. Daher ist die Präsenzlehre ein wichtiger Bestandteil des Studiums an unserer Universität. Darüber hinaus ist es uns ein Anliegen, die während der Corona-Pandemie gewonnenen Erfahrungen und neu entwickelten Konzepte zukunftsorientiert in die Lehre einzubinden. Neben der klassischen Präsenzlehre bieten wir Ihnen Blended Learning, hybride, digital unterstützte und rein digitale Veranstaltungen. Unsere Universität fördert innovative digitale Lehr-/Lernformate und -methoden wie Peer-Learning und Game-based Learning.

Um Ihnen den Einstieg ins Studium zu erleichtern, hält die Universität eine Vielzahl von Beratungs- und Orientierungsangeboten für Sie bereit. Einige davon sind ganz besonders auf die Bedürfnisse unserer internationalen Studierenden zugeschnitten.

Die wichtigsten Informationen für den Start an der Universität finden Sie in dieser Broschüre: Sie gibt Ihnen eine Orientierungshilfe bei den ersten Schritten an der Hochschule, informiert über die Studienorganisation, wichtige Beratungs- und Betreuungsangebote und bietet darüber hinaus einen Überblick über die sportlichen, kulturellen und musischen

Angebote der Universität, die Sie als Ergänzung zum Fachstudium nutzen können. Nicht zuletzt haben wir Ihnen einige Tipps zur Studienfinanzierung, zur Wohnungssuche und zur Mobilität in Tübingen zusammengestellt. Alle Kurzinformationen haben wir durch weiterführende Links ergänzt. Die Informationen auf den Webseiten werden regelmäßig aktualisiert. Bleiben Sie stets up-to-date und überprüfen bitte dort, ob Änderungen bei Sprechstunden, Terminen oder auch den Lehrveranstaltungen vermerkt sind.

Ich hoffe, dass die Universität Tübingen zu „Ihrer“ Universität wird, der Sie auch nach dem Studium als „Alumna“ oder „Alumnus“ noch verbunden bleiben. Vor allem aber wünsche ich Ihnen, dass Sie Ihr Studium in Tübingen mit Erfolg, Engagement und Neugier beginnen.

Viel Glück!
Wir werden Sie nach Kräften unterstützen!



Ihre

Professorin Dr. Karla Pollmann
Rektorin der Universität Tübingen





DIE UNIVERSITÄT

attempto!

Eberhard Karls Universität Tübingen
Geschwister-Scholl-Platz, 72074 Tübingen

Wir schreiben das Jahr 1477. Graf Eberhard im Bart gründet die Universität Tübingen mit vier Fakultäten: Theologie, Jura, Medizin und Philosophie.

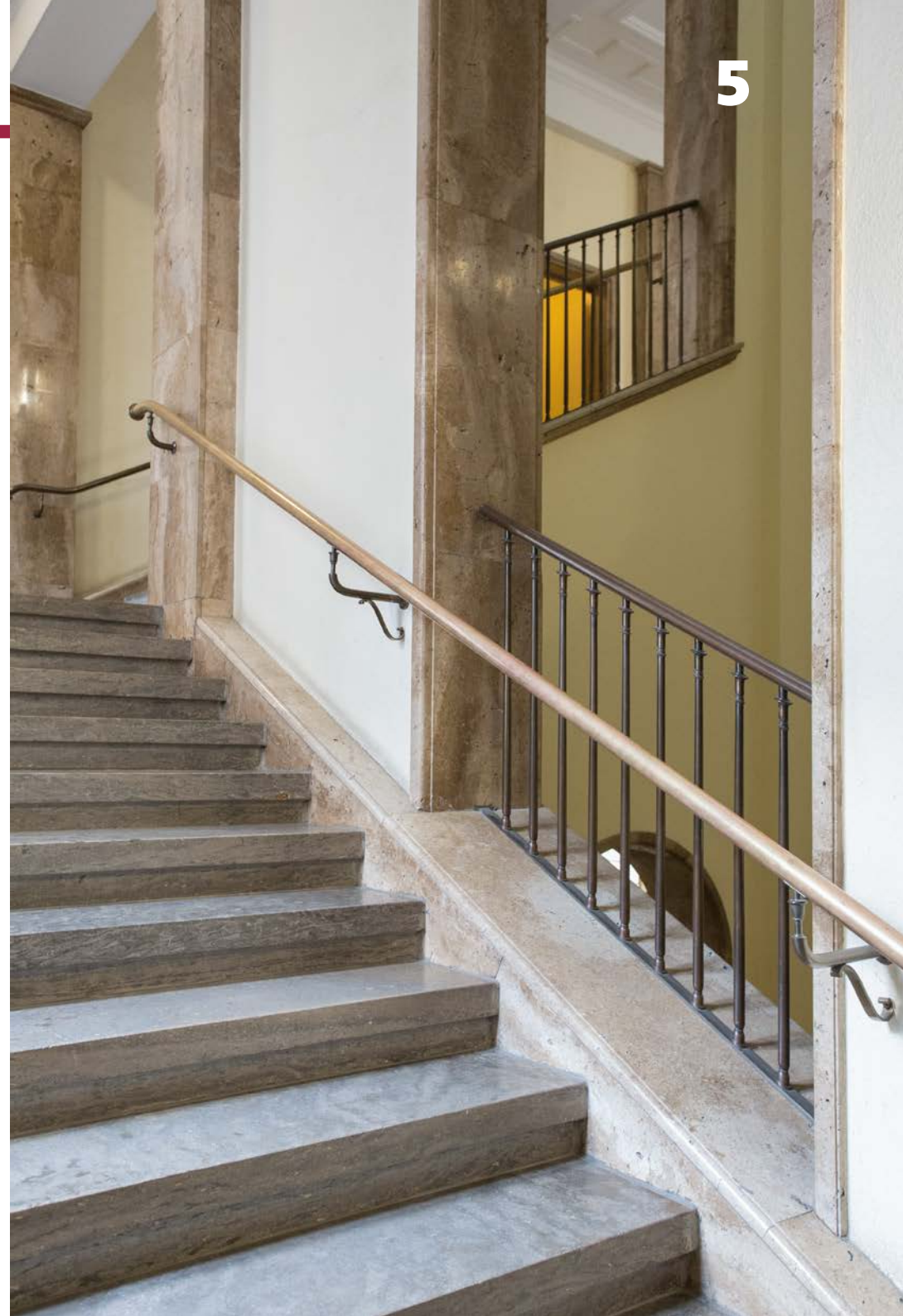
300 Jahre nach Gründung studierten Hölderlin, Hegel und Schelling gleichzeitig am Tübinger Stift, das inzwischen hinzugekommen war. Es dauerte noch mehr als 200 Jahre bis 1904 erstmals Frauen zum Studium in Tübingen zugelassen wurden. Im Jahre 1977, zu ihrem 500-jährigen Jubiläum, zählte die Universität knapp 20.000 Studierende – 100 Jahre zuvor gerade 1000. Heute sind mehr als die Hälfte der 27.000 Studierenden Frauen. Seit 2012 hat die Universität Tübingen den Exzellenzstatus und bietet mit ihren mittlerweile sieben Fakultäten mehr als 200 verschiedene Studiengänge – von der Ägyptologie bis zu den Zellulären Neurowissenschaften.

Einblicke in vergangene Zeiten werden im Universitätsmuseum auf Schloss Hohentübingen (MUT) mit zahlreichen Glanzstücken aus verschiedensten Epochen gewährt. Gleichzeitig richtet die Universität den Blick in die Zukunft – als Gründungspartnerin des größten europäischen Forschungskonsortiums im Bereich künstlicher Intelligenz, dem Cyber Valley.

Die Liste namhafter Persönlichkeiten, die an der Universität studiert, geforscht oder gelehrt haben, ist lang. Von Johannes Kepler über Ludwig Uhland, Friedrich List, Eduard Mörike, Friedrich Miescher, Alois Alzheimer, Ernst Bloch, Walter Jens, Joseph Ratzinger und Hans Küng bis Christiane Nüsslein-Volhard haben über die Jahrhunderte hinweg zahlreiche große Geister die Vielfalt der Universität geprägt.

Sie befinden sich also in guter Gesellschaft. Lassen Sie sich inspirieren und studieren Sie gemäß dem Wahlspruch der Universität:

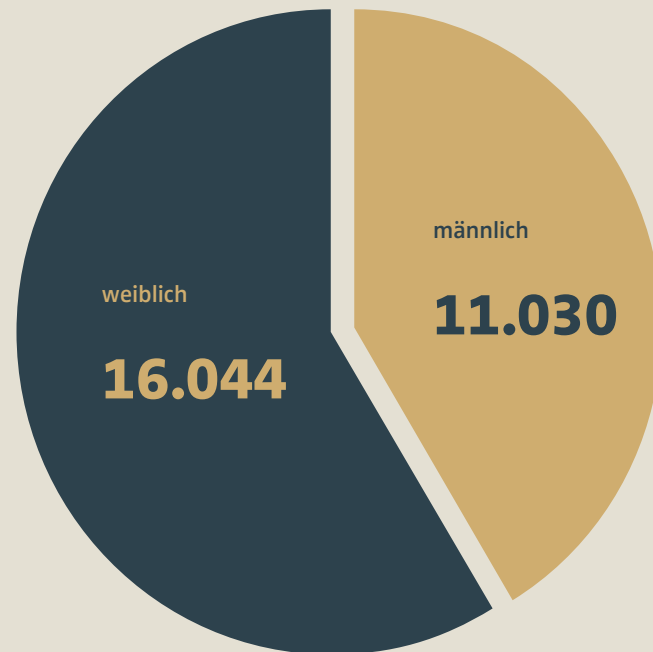
„attempto!“ (lat.) – „Ich wag’s!“



Zahlen und Fakten

Studierende an der Universität Tübingen
Sommersemester 2023

27.074



Evangelisch-Theologische Fakultät



Katholisch-Theologische Fakultät



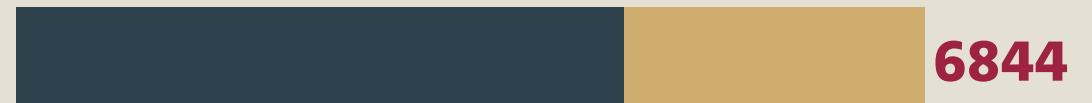
Juristische Fakultät



Medizinische Fakultät



Philosophische Fakultät



Wirtschafts- und Sozialwissenschaftliche Fakultät



Mathematisch-Naturwissenschaftliche Fakultät



Zentrum für Islamische Theologie



Internationale Partner der Universität
Stand der Zahlen: 2023

Nordamerika	107
Lateinamerika	26
Europa	350
Afrika	15
Asien	41
Ozeanien	10



Leitlinien Lehre

Mit einem zukunftsweisenden Konzept zur Etablierung einer neuen Kultur des Lehrens und Lernens in einer globalisierten Welt.

Was möchten wir in Tübingen unseren Studierenden mit auf den Weg geben? Wie sollen sie unsere Universität verlassen? Welche Lehrenden braucht es dazu, welche Erwartungen haben wir an sie? Was ist in diesem Kontext wichtig für unsere „Serviceleistenden“, sei es Beratende oder andere?

Wir wollen unsere Studierenden dazu befähigen, verantwortungsbewusst und nachhaltig in unserer global vernetzten Welt zu agieren. Daher legen wir Schwerpunkte auf Themen wie Global Awareness, Internationalisierung, Umgang mit Diversität und Digitalisierung. Mit einer vielfältigen Lehr- und Lerngestaltung möchten wir einen erfolgreichen Studienabschluss und eine umfassende Persönlichkeitsbildung ermöglichen, während wir gleichzeitig die Studierenden ermutigen, aktiv zur Gestaltung der Universität und der Gesellschaft beizutragen.

VERANTWORTUNG ÜBERNEHMEN

Studierende lernen, Verantwortung für sich selbst und ihr Studium sowie für Mitstudierende zu übernehmen. Im gesellschaftlichen Kontext geht es darum, verantwortungsbewusst zu handeln, sich zu engagieren und die Verantwortung der Wissenschaft für die Zivilgesellschaft zu erkennen. Studierende aller Fachrichtungen erhalten durch curriculare Freiräume die Möglichkeit, Fragen unserer Zeit kritisch zu reflektieren und ihr Urteil zu schärfen. Damit dies gelingen kann, müssen Lehrkompetenz und Curricula fortlaufend weiterentwickelt werden.

POTENTIALE ERKENNEN UND FÖRDERN

Potentiale und individuelle Fähigkeiten der Studierenden werden im Laufe des gesamten Studiums wahrgenommen und gefördert, um die universitären Ziele der Bildung im Sinne der Persönlichkeitsentfaltung wie auch der fachlichen Qualifikation sowie der Berufsbefähigung umfassend zu realisieren. Einen besonderen Stellenwert nimmt dabei die Initiation in die Wissenschaft während der Studieneingangsphase ein sowie die Gestaltung des Übergangs von der Schule zur Hochschule. Zudem wird Studieninteressierten eine informierte und reflektierte Studienwahl ermöglicht.

CHANCEN ERÖFFNEN

Unserer heterogenen Studierendenschaft wird mit zahlreichen aufeinander abgestimmten Angeboten und Impulsen eine Balance zwischen fachlicher Qualifikation, Einstieg in die Wissenschaft und Berufsbefähigung ermöglicht. Zugleich erhalten die Studierenden die Chance, ihre individuellen (Profil-) Bildungsinteressen zu verfolgen. Sie können im Studienverlauf auf umfassende Beratungsmöglichkeiten zurückgreifen und Einblicke in die Berufspraxis gewinnen.

BEREIT FÜR NEUE HERAUSFORDERUNGEN

Forschungsorientierung sowie eine globale Perspektive auf Wissenschaft und Fragen unserer Zeit sind Kennzeichen der Lehre in Tübingen. Daraus resultiert eine besondere Offenheit für Zukunftsthemen wie Digitalisierung, KI, Nachhaltigkeit etc., die begleitet wird durch eine kritisch-reflexive, ethisch basierte Auseinandersetzung. Lehre und (hochschuldidaktische) Weiterbildung setzen auf innovative und digital unterstützte Lehr- und Lernformate. Diese ermöglichen flexible Einsatzszenarien und berücksichtigen die Diversität aller Beteiligten sowie die zunehmende Internationalisierung der Universität.



Lehrvideos

Beratung und Unterstützung in der Studieneingangsphase

Digitale Formate in der Lehre: Blended Learning

Studien

TH

„Rhetorik und Kommunikation“





„Tübinger Schreibwoche“

„Business and Management“

Beratung rund um die Bewerbung

Inverted Classroom

Preis für studentisches Engagement

Methodenwerkstatt

Forschendes Lernen

Coaching zur Berufsorientierung

Studium Oecologicum

Lehrpreis der Universität

3D-Druck von Molekülmodellen

Praktikums- und Jobbörse

LehrBar Lehrwerkstatt

Angebote für die MINT-Fächer (Propädeutika, Tutorien, Coaching)

Hochschuldidaktische Beratung und Weiterbildung für TutorInnen, MentorInnen und Lehrende

Beratung im Studienverlauf

Self-Assessment zur Studienwahl

Service Learning

Karrieremesse „Tigers Career Day“

Studentisches Engagement und studentische Initiativen

Berufswege-Veranstaltungen

Mentoring-Programme

Literatur und Theater

Klicker und Grafiktablet

Global Awareness

Innovative Curricula - Lehrkompensation

Teaching is an Adventure

Beratung zum Berufseinstieg

Zeicheninstitut

Peer-Learning

Diversitätsorientiertes Schreibzentrum

Virtuelle Rhetorik

Optionale Studien und Zertifikate

Transdisciplinary Course Program

Musische Angebote

„Lange Nacht der aufgeschobenen Hausarbeiten“

Let's nez!

Firmen-exkursionen

CIVIS DAAD „virtual mobility“

Refugee Law Clinic

„Math Hour“ „Physics Hour“

Übergang von der Universität in den Beruf

Tutorenprogramm in der Medizin



CIVIS

Europe's Civic University Alliance



Die Universität Tübingen hat sich mit zehn weiteren europäischen Hochschulen (Aix-Marseille, Athen, Bukarest, Brüssel, Lausanne, Madrid, Rom, Salzburg, Stockholm, Glasgow) im Bündnis „CIVIS – Europe's Civic University Alliance“ zusammengeschlossen. Gemeinsam wollen die Partner den internationalen Studierendenaustausch, die Zusammenarbeit in der Lehre, die europäische Zivilgesellschaft sowie die Kooperation mit Afrika und dem Nahen Osten voranbringen. Ziel von CIVIS ist es, die großen gesellschaftlichen Herausforderungen des 21. Jahrhunderts anzugehen, dafür relevante Forschung zu leisten und mit Blick auf die Zukunft verantwortlich und nachhaltig zu handeln. Der Verbund wird unter anderem als „Europäische Hochschule“ im Rahmen des ERASMUS+-Programms der EU gefördert.

THEMATISCHE SCHWERPUNKTE

- ▶ Gesundheit
- ▶ Städte, Räume und Verkehr
- ▶ Klima, Umwelt und Energie
- ▶ digitaler und technischer Wandel
- ▶ Gesellschaft, Kulturen und kulturelles Erbe

Mit seiner Arbeit will CIVIS nicht nur den europäischen Zusammenhalt fördern. Die Kooperation mit den Maghreb-Staaten, dem Nahen Osten und den afrikanischen Ländern südlich der Sahara stehen ebenfalls im Fokus des Verbunds.

ANGEBOTE FÜR STUDIERENDE

Die Aktivitäten im Rahmen von CIVIS sollen Sie als unsere Studierenden international mobiler machen und Ihnen neue Perspektiven eröffnen. Dazu machen wir folgende Angebote:

STEIGERUNG DER INTERNATIONALEN MOBILITÄT VON STUDIERENDEN

- ▶ Ausweitung des ERASMUS-Programms
- ▶ Transnationale CIVIS-Kurzzeit-Programme
- ▶ Kursangebote in Tübingen, die für Studierende aller CIVIS-Universitäten offen sind
- ▶ Aufbau von transnationalen digitalen Lehrveranstaltungen
- ▶ Auf- und Ausbau der virtuellen Mobilität

ERWEITERUNG DER ANGBOTE ZU SERVICE-LEARNING

- ▶ Lokale und internationale Service-Learning-Angebote

Eine Übersicht der CIVIS-Veranstaltungen und Angebote finden Sie mit den jeweiligen Ansprechpersonen hier: uni-tuebingen.de/de/181783 und civis.eu/de





Homepage



E-Mail



Verwaltungsplattform



Lernplattformen



Onlinepräsenzen der Universität

Die Universität Tübingen ist neben der offiziellen Homepage auf diversen Social Media Plattformen vertreten. Hier werden regelmäßig aktuelle Veranstaltungen und Tipps rund ums Studium gepostet.

Achten Sie auf die folgenden Buttons in den Beiträgen dieser Broschüre. Per Klick gelangen Sie direkt auf die entsprechende Webseite. Für die Printausgabe geben wir die wichtigsten Adressen als (Kurz-)Links an.

Abonnieren Sie gerne unsere Social Media Kanäle und bleiben Sie up to date!



Info-Video/YouTube



Facebook



Instagram



Twitter



LinkedIn



ERSTE SCHRITTE

Termine zum Studienbeginn

Der Studienbeginn richtet sich nach dem allgemeinen Vorlesungsbeginn, der zu jedem Semester neu festgesetzt wird. Sie erhalten nach Ihrer Immatrikulation keine gesonderte Einladung für Ihren konkreten Studienbeginn.

ORIENTIERUNGSWOCHEN

Vom 9. bis 20. Oktober 2023 veranstaltet die Universität Tübingen Orientierungswochen für alle neuen Studierenden aus dem In- und Ausland. In fachübergreifenden und fachspezifischen Einführungsveranstaltungen lernen Sie wichtige Ansprechpersonen kennen, Sie erhalten einen Überblick über Aufbau und Inhalte des Studiums sowie über organisatorische Details und Sie bekommen Unterstützung bei der Erstellung Ihres persönlichen Stundenplans. Auch wenn nicht alle Veranstaltungen Pflicht sind, wird Ihnen dringend empfohlen, daran teilzunehmen. Eine Übersicht über die Angebote der Orientierungswochen finden Sie auf der Internetseite „Studienanfang“:

uni-tuebingen.de/de/3941

VORKURSE/PROPÄDEUTIKA

Einige Studiengänge bieten Vorkurse bzw. Propädeutika an, die bereits vor dem eigentlichen Semesterbeginn stattfinden. In den naturwissenschaftlichen Fächern werden dabei z. B. Mathematikkenntnisse aufgefrischt, in den Geisteswissenschaften Fremdsprachenkenntnisse. Fragen Sie im Fach nach, ob Vorkurse angeboten werden und der Besuch ggf. verpflichtend ist. Eine Übersicht über die Angebote der Vorkurse und Propädeutika finden Sie auf der Internetseite „Studienanfang“: uni-tuebingen.de/de/3941

BEGRÜSSUNG DER NEUIMMATRIKULIERTEN – DIES UNIVERSITATIS

Die traditionelle Begrüßung der Neuimmatrikulierten findet auch im Wintersemester 2023/24 wieder im Hörsaalzentrum Auf der Morgenstelle statt – am Donnerstag, 19. Oktober 2023, um 17 Uhr. Auf dem Markt der Möglichkeiten, ebenfalls im Hörsaalzentrum Morgenstelle, haben Sie zudem die Gelegenheit, studentische Gruppen und Einrichtungen kennenzulernen. Weitere Informationen finden Sie auf den Webseiten des Dies Universitatis: uni-tuebingen.de/de/5117

Weitere Orientierungsangebote

- ▶ Einführung in das Lehramtsstudium
- ▶ Informationen für neue Masterstudierende
- ▶ Begrüßungsprogramm für internationale Studierende

Wichtige Einführungs- und Orientierungsveranstaltungen kündigen die Fächer/Studiengänge auch im alma-Portal an: alma.uni-tuebingen.de





Nachhaltige Entwicklung Gemeinsam für die Zukunft



Erste Kontakte knüpfen, Tübingen kennenlernen, studentisches Flair genießen – und sich gleichzeitig mit Nachhaltiger Entwicklung beschäftigen! Mit dieser Vision findet „Let’s nez!“, die Herbstakademie für Nachhaltige Entwicklung, statt. Wir, die Studierendeninitiative nez, organisieren diese Woche mit viel Energie und Vorfreude. Wir sehen die zentrale Frage unserer Zeit darin, Lösungsansätze zu entwickeln, die ein gutes Leben für alle jetzt und in Zukunft lebenden Menschen ermöglichen. Bei unserer Veranstaltung möchten wir insbesondere Erstsemesterstudierende einladen, sich mit aktuellen Herausforderungen auseinanderzusetzen und mögliche Handlungsoptionen auszuloten.

Um möglichst allen Interessierten die Teilnahme zu ermöglichen, bemühen wir uns, verschiedenste Barrieren abzubauen. Bei Bedarf freuen wir uns, wenn sich Interessierte im Vorfeld bei uns melden, damit wir dies in unseren Planungen berücksichtigen können.

Die Veranstaltung wird voraussichtlich an mehreren aufeinanderfolgenden Tagen Ende Oktober/Anfang November stattfinden.

Aktuelle Informationen zum genauen Zeitraum, Programm und Anmeldung gibt es auf unserer Website oder Instagram.



nez-tuebingen.org • info.nez@uni-tuebingen.de



Übersicht

Allgemeiner Semesterverlauf und wichtige Termine zum Studienbeginn. Diese können je nach Studienfach und belegten Vorlesungen/Seminaren variieren.



Durchatmen, gelassen bleiben –
viele klingt kompliziert, ist es aber nicht ...

... nach der Immatrikulation

- ❑ **Immatrikulationsbescheinigungen** können Sie über das alma-Portal ausdrucken und abspeichern. Sie benötigen diese z. B. für einen BAföG-Antrag, das Semesterticket oder die Wohnheimverwaltung: alma.uni-tuebingen.de
- ❑ **Semestertickets** können Sie z. B. am Hauptbahnhof, in der Touristen-Information an der Neckarbrücke oder digital über die Seite der Deutschen Bahn erwerben. Damit ist während des gesamten Semesters die Nutzung aller öffentlichen Verkehrsmittel im naldo Gebiet möglich. Das Semesterticket ist nur in Kombination mit Ihrem Studierendenausweis gültig! Für Studierende gibt es zudem mehrere Möglichkeiten, das Gültigkeitsgebiet zu erweitern. uni-tuebingen.de/de/958
- ❑ **Semesterbeiträge** sind jedes Semester fällig. Offene Beiträge und weitere Informationen zu Fristen finden Sie im alma-Portal.
- ❑ Der **Studierendenausweis (Chipkarte)** hat vielerlei Funktionen. Eine Auflistung finden Sie im alma-Kapitel dieser Broschüre. Wichtig ist u. a. eine Aktualisierung in jedem Semester. Die jeweiligen Standorte der Mensen, Drucker, Auflade- und Stempelautomaten finden Sie unter: uni-tuebingen.de/de/949
- ❑ Ihren **studentischen E-Mail-Account und den Zugang zum alma-Portal** sollten Sie zeitnah mit den Ihnen zugesandten Login-Daten einrichten und regelmäßig besuchen, um wichtige Hinweise nicht zu verpassen.
- ❑ **Wichtige Termine und Fristen**, z. B. Vorlesungsbeginn, Vorlesungstermine oder Beitragszahlungen sollten Sie sich vor Semesterbeginn eintragen, genauso wie Anmeldefristen zu Vorkursen, Seminaren und Prüfungen. Diese können sich je nach Studiengang unterscheiden.

... vor Semesterbeginn

- ❑ **Vorkurse/Propädeutika** werden von einigen Studiengängen schon vor Semesterbeginn angeboten. Dabei werden z. B. Mathematik- oder Fremdsprachenkenntnisse aufgefrischt. Verantwortlich dafür sind die einzelnen Fachbereiche oder Fachschaften. Hinweise und Termine finden Sie unter: uni-tuebingen.de/de/113390
- ❑ **Orientierungsveranstaltungen (O-Wochen)** sind in vielen Studiengängen der gemeinsame Einstieg ins Semester für Erstsemesterstudierende und Fachwechselnde. Sie bieten Einblick in Inhalte und organisatorische Details und dienen zum gegenseitigen Kennenlernen. Der Besuch wird – sofern er nicht ohnehin Pflicht ist – dringend empfohlen. Umfassende Informationen zur Orientierungswoche finden Sie auf der Webseite: uni-tuebingen.de/de/113402
- ❑ **Allgemeine Infoveranstaltungen der Universität und Broschüren** sind sehr zu empfehlen, um den Umgang mit wichtigen Tools zu erlernen, den Studieneinstieg zu erleichtern und zentrale Fragen zu klären.
- ❑ **Das Zentrum für Datenverarbeitung (ZDV) und die Universitätsbibliothek (UB)** bieten u. a. Einführungen zum alma-Portal und zum wissenschaftlichen Arbeiten, sowie Rundgänge in der Bibliothek an.
- ❑ **Mentoringprogramme** werden von einzelnen Fächern angeboten. Hier haben Sie ggf. die Möglichkeit, schon vor Semesterbeginn Kontakte zu älteren Studierenden und anderen Erstsemestern zu knüpfen.
- ❑ **Kontakte zu Fachschaften und Mitstudierenden** sind gerade am Studienanfang enorm wichtig. Diese können Ansprechpartner und -partnerinnen bei Fragen aller Art sein und erleichtern den Studieneinstieg durch Austauschmöglichkeiten und Tipps.





... zum Semesterbeginn

- ❑ **Prüfungs- und Studienordnungen** finden Sie im Verzeichnis der Studiengänge. Diese bieten einen Einblick in die Forderungen und Richtlinien für Prüfungs- und Studienleistungen: uni-tuebingen.de/de/344
- ❑ **Modulhandbücher** sind das A & O. Darin finden Sie eine Übersicht über alle Leistungen, die Sie im Studium erbringen müssen, mit Vorschlägen zur Reihenfolge. Schauen Sie sich Ihre entsprechenden Modulhandbücher unbedingt an, das kann Ihnen bereits im Vorfeld viele Fragen beantworten: uni-tuebingen.de/de/344
- ❑ **Lehrveranstaltungen** und die Anmeldung zu diesen laufen über das alma-Portal. Dort finden Sie in der Regel eine Übersicht über alle Veranstaltungen, die Sie für ein bestimmtes Modul belegen können. Diese beginnen für Erstsemester nach den jeweiligen Einführungsveranstaltungen (Orientierungswochen).
- ❑ **Stundenpläne** müssen in den meisten Fächern von Ihnen selbst erstellt werden. Einführungsveranstaltungen, Fachschaften oder die Studienfachberatung können eine Anlaufstelle sein, wenn Sie dabei Hilfe benötigen. Schauen Sie zuvor auf jeden Fall ins Modulhandbuch oder in Musterstundenpläne Ihres Faches.
- ❑ **Anmeldungen auf alma/ILIAS/Moodle** sind wichtig, um mit Informationen versorgt zu werden. Erstellen Sie ein Profil mit Ihren zentralen Daten. Das Konto läuft über Ihre studentische Kennung zx ... und das von der Universität zugeordnete Passwort. Melden Sie sich außerdem zeitnah, nachdem Sie die Anmeldeinformationen erhalten haben, zu Ihren Kursen in den entsprechenden Portalen an.
- ❑ **Studierende helfen Studierenden:** Beratung z. B. durch die Fachschaften oder die Verfasste Studierendenschaft. uni-tuebingen.de/de/215317
Für internationale Studierende werden u. a. Buddyprogramme angeboten: uni-tuebingen.de/de/93203

... im Studium

- ❑ Es gibt die Möglichkeit, fachübergreifende Veranstaltungen zu belegen und Zertifikate zu erwerben. Unter anderem bei der Abteilung **Überfachliche Bildung und berufliche Orientierung (TRACS)** und beim **Fremdsprachenzentrum**.
- ❑ **Fragen stellen** bei Mitstudierenden, Dozierenden, Informations- und Beratungsstellen, bei Fachschaften oder auf Social Media.
- ❑ Hinweise für **Nachrücker:** Wenden Sie sich bei Fragen zur Studienorganisation an die Studienfachberatung oder weitere Beratungsstellen wie z. B. die Fachschaften. Bei offenen Fragen können Sie sich auch an die Zentrale Studienberatung (ZSB) wenden.
- ❑ Hinweis für **internationale Studierende:** Bitte informieren Sie sich frühzeitig über die Deutschkurse.
- ❑ **VPN-Client** einrichten: Anleitungen dazu gibt es auf den Internetseiten des ZDV.
- ❑ **Lizenzen** für Zoom, Office 365 und Weiteres bekommen Sie als Studierende kostenlos über die Universität.
- ❑ **Vergünstigungen** mit Ihrem Studierendenausweis gibt es an verschiedenen Stellen, z. B. in Kultureinrichtungen wie Kino, Museum und Theater sowie in Bäckereien.
- ❑ **Studienfinanzierung:** Prüfen Sie Ihren Anspruch auf BAföG, Wohngeld, Stipendien oder Studienkredite.
- ❑ Einen Termin zur **An- bzw. Ummeldung** müssen Sie innerhalb von zwei Wochen nach Bezug Ihrer neuen Wohnung bei der Meldebehörde online vereinbaren. Nicht vergessen: Ausweisdokumente und die Wohnungsgeberbescheinigung mitnehmen.





Erste Anlaufstellen zum Studienstart (online)

Folgende Internetseiten der Zentralen Studienberatung (ZSB) helfen Ihnen, den Start an unserer Universität zu erleichtern und bieten wichtige Informationen zum Studienbeginn.

WEGWEISER ZUM STUDIENANFANG



Wenn Sie an die Universität kommen, ist für Sie vieles neu. Sie lernen die Universität mit ihren verschiedenen Fakultäten und das akademische Umfeld allmählich kennen. Zur Erleichterung der Studienorientierung gibt Ihnen diese Seite einen ersten Überblick:

uni-tuebingen.de/de/3941

- ▶ „Guide zum Studienstart“ als interaktives PDF zum Download
- ▶ Einführungsveranstaltung: Neu an der Uni – wie geht’s nun weiter?
- ▶ Fachspezifische Orientierungsveranstaltungen, Vorkurse und Propädeutika
- ▶ Erläuterungen wichtiger Studienunterlagen
- ▶ Zentrale Kontakte und Serviceangebote

WEGWEISER: STUDIUM SCHRITT FÜR SCHRITT



Dieser Online-Wegweiser orientiert sich an häufig gestellten Fragen, die in Zusammenhang mit dem Studium an der Universität Tübingen auftauchen können. Er zeigt Ihnen die jeweils zuständigen Stellen und gibt Ihnen Tipps, wie Sie mit den entsprechenden Situationen umgehen können: uni-tuebingen.de/de/139495

- ▶ Studienwahl und Bewerbung
- ▶ Studienplanung und Studienorganisation
- ▶ Wenn es im Studium nicht rund läuft
- ▶ Besondere persönliche Umstände

UNI
A-Z

Vom Akademischen Austausch über Studiengebühren bis hin zur Zentralen Studienberatung – Auf dieser Webseite finden Sie in alphabetischer Anordnung eine umfassende Sammlung aller Aspekte, die das Studium sowie den gesamten Life Cycle an der Universität Tübingen betreffen. Entsprechend Ihres Anliegens werden Sie hier direkt auf die passende Seite verwiesen. uni-tuebingen.de/de/343



Studierendensekretariat

Dezernat IV – Studierende
Abteilung 1 – Studierendenabteilung
Wilhelmstraße 19- Verfügungsgebäude, 72074 Tübingen



! Aktuelle Öffnungszeiten des Studierendensekretariats:
uni-tuebingen.de/de/596

Wir unterstützen Sie bei Fragen rund um folgende Themen:

BESCHEINIGUNGEN

Nach der Einschreibung bzw. Rückmeldung können Sie Ihre Studienbescheinigungen im alma-Portal abrufen und ausdrucken. Dort finden Sie auch weitere Bescheinigungen z. B. für vergangene Semester oder die Rentenversicherung. Bitte beachten Sie, dass kein postalischer Versand erfolgt.

RÜCKMELDUNG

Um Ihr Studium fortzusetzen, müssen Sie sich am Ende jedes Semesters innerhalb der Rückmeldefrist für das folgende Semester rückmelden und die entsprechenden Gebühren und Beiträge entrichten. Rückmelden können Sie sich durch Überweisung der fälligen Beiträge und Gebühren vom 15. Januar bis 15. Februar für das Sommersemester und vom 01. Juni bis 15. August für das Wintersemester.

CHIPKARTE/STUDIERENDENAUSWEIS

Bei Diebstahl oder Verlust Ihrer Chipkarte informieren Sie uns bitte unverzüglich, damit diese zur Verhinderung von Missbrauch gesperrt werden kann. Bei technischen Problemen oder anderen Fragen wenden Sie sich ebenfalls an uns.

UMSCHREIBUNG

Wenn Sie das Studienfach oder den Abschluss wechseln wollen, ist eine Umschreibung erforderlich. Umschreiben können Sie sich während der Rückmeldefrist.

BEURLAUBUNG

Falls Sie z. B. wegen eines studien dienlichen Praktikums, einer Pflegeverpflichtung oder Krankheit nicht am Studienbetrieb teilnehmen, können Sie sich auf Antrag beurlauben lassen. Den Urlaubsantrag für das Folgesemester sollten Sie während der Rückmeldefrist stellen.

EXMATRIKULATION

Wenn Sie Ihr Studium beendet haben oder an einer anderen Hochschule fortsetzen wollen, können Sie sich jederzeit auf schriftlichen Antrag exmatrikulieren. Die Exmatrikulation erfolgt normalerweise zum Semesterende.



Gebühren und Beiträge

Bankverbindung: Universitätskasse Tübingen • Baden-Württembergische Bank AG • BIC: SOLADEST600 • IBAN: DE29 6005 0101 7477 5036 21

SEMESTERBEITRÄGE

Grundsätzlich muss jede/r Studierende pro Semester folgende Beiträge bezahlen:

▶ Beitrag für das Studierendenwerk Tübingen-Hohenheim AöR: (inklusive Solibeitrag für Semesterticket „naldo“)	84,80 €
▶ Verwaltungskostenbeitrag:	70,00 €
▶ Studierendenschaftsbeitrag:	3,50 €
Summe:	158,30 €

Die Studierenden im interuniversitären Bachelorstudiengang Medizintechnik an den Universitäten Tübingen und Stuttgart bzw. im Kooperationsstudiengang Pflege (Bachelor) an der Universität Tübingen und der Hochschule für angewandte Wissenschaften Esslingen bezahlen zusätzlich zu oben genanntem Betrag einen Solidarbeitrag für den Verkehrsverbund Stuttgart (VVS). Die aktuelle Höhe der Beiträge finden Sie unter: uni-tuebingen.de/de/98038

BEITRAGSZAHLUNG

Bitte beachten Sie, dass Sie keine postalische Zahlungsaufforderung der ausstehenden Gebühren und Beiträge erhalten. Die zu leistenden Beträge können Sie im alma-Portal einsehen. Für die Rückmeldung zu den folgenden Semestern müssen Sie sich während der Rückmeldezeiten selbst um die Überweisung der Beiträge kümmern: vom 15. Januar bis 15. Februar eines jeden Jahres für das Sommersemester und 1. Juni bis 15. August eines jeden Jahres für das Wintersemester.

Bitte geben Sie als Verwendungszweck nur Ihre siebenstellige Matrikelnummer an und keine weiteren Zusätze. Unter bestimmten Voraussetzungen müssen Sie keinen Verwaltungskostenbeitrag bezahlen. Informationen dazu, Antragsformulare und nähere Auskünfte zu Ihrem jeweiligen Einzelfall finden Sie unter: uni-tuebingen.de/de/32737

STUDIENGEBÜHREN FÜR INTERNATIONALE STUDIERENDE UND FÜR EIN ZWEITSTUDIUM

Seit dem Wintersemester 2018/19 werden an der Universität Tübingen Studiengebühren für einen Teil der internationalen Studierenden erhoben. Auch das Zweitstudium ist kostenpflichtig. Informationen finden Sie unter: uni-tuebingen.de/de/31479



FUNKTIONEN DES STUDIERENDENAUSWEISES

- ▶ Bezahlung in Mensen und Cafeterien
- ▶ Bezahlung und Zuordnung von Druck- und Kopieraufträgen (Follow-Me-Print)
- ▶ Bibliotheksausweis in der Universitätsbibliothek
- ▶ Ergänzung zum Semesterticket (beides stets im ÖPNV mitführen)
- ▶ Zutritt zu einigen Gebäuden und Räumen (z. B. ZDV)

Die Gültigkeit des Studierendenausweises muss jedes Semester verlängert werden. Dazu gibt es Kartenterminals (Universitätsbibliothek, Hörsaalzentrum Morgenstelle). Bei Verlust oder technischen Problemen wenden Sie sich an das Studierendensekretariat.



alma – Das Portal für Studium und Lehre



Die Studienorganisation läuft in Tübingen seit einigen Jahren weitgehend elektronisch ab. Das alma-Portal für Studium und Lehre unterstützt Sie bei allen wichtigen Aktivitäten: von der Erstellung Ihres ersten Stundenplans bis hin zur Prüfungsorganisation.

Um das alma-Portal nutzen zu können, benötigen Sie eine Benutzerkennung, die Login-ID für Ihre studentische E-Mail-Adresse und das dazugehörige Passwort. Diese Zugangsdaten werden Ihnen nach der Einschreibung automatisch vom Studierendensekretariat per Post zugeschickt. Falls Sie Ihr Passwort einmal vergessen oder verlieren, können Sie gegen Vorlage Ihres Studierendenausweises beim Studierendensekretariat ein neues Passwort beantragen.

Im Rahmen der Orientierungswoche zu Studienbeginn wird jedes Semester eine Einführung in das alma-Portal angeboten. Die genaue Ankündigung finden Sie auf der Webseite „Studienanfang“: uni-tuebingen.de/de/3941

Technische Fragen und Probleme rund um das alma-Portal?

alma-support@uni-tuebingen.de
alma.uni-tuebingen.de

FUNKTIONEN DES ALMA-PORTALS

- ▶ Elektronisches Vorlesungs- und Veranstaltungsverzeichnis
- ▶ Persönlicher Stundenplan und Veranstaltungsbelegung
- ▶ Prüfungsanmeldung und -abmeldung
- ▶ Notenspiegel: Übersicht Ihrer bisherigen Studien- und Prüfungsleistungen
- ▶ Transcript of Records über erbrachte Studien- und Prüfungsleistungen ausdrucken
- ▶ Bescheinigungsausdrucke (Studienverlauf, BAföG und Immatrikulation)
- ▶ Anschriftänderung (Postanschrift und Telefonnummer)

IHRE STUDENTISCHE E-MAIL-ADRESSE

Die Zugangsdaten werden Ihnen nach der Einschreibung automatisch zugeschickt. Die Universität benutzt diese studentische E-Mail-Adresse für den Versand wichtiger Mitteilungen. Bitte fragen Sie daher im eigenen Interesse Ihr E-Mail-Konto regelmäßig ab und benutzen Sie ausschließlich diese E-Mail-Adresse für Ihre Kommunikation mit der Universität. webmail.uni-tuebingen.de



Prüfungsämter

Die Prüfungsämter verwalten die Prüfungsleistungen der Studierenden. Wichtige Aufgaben der Prüfungsämter sind zudem:

KLÄRUNG PRÜFUNGSRELEVANTER FRAGEN

Erste Anlaufstelle bei Fragen zur Auslegung oder zum Verständnis der Prüfungsordnungen und der Modulhandbücher sind die Prüfungsämter oder die Studienfachberatung.

PRÜFUNGSANMELDUNG UND -ABMELDUNG

Für viele der modularisierten Bachelor-/Master-Studiengänge ist eine Prüfungsanmeldung online über das alma-Portal zwingend notwendig. Fragen, Probleme und Fristen – die Prüfungsämter helfen Ihnen dabei weiter. Die Anmeldung und Zulassung zu den Staatsexamina erfolgt für Studierende der Medizin über das Landesprüfungsamt Stuttgart, zu den studienbegleitenden universitären Prüfungen über das Studiendekanat der Medizinischen Fakultät, an das Sie sich auch in Fragen bezüglich dieser Prüfungen wenden können.

BESCHEINIGUNGEN

Wenn Sie einen beglaubigten Nachweis Ihrer Leistungen (Transcript of Records) bspw. für ein Auslandsstudium, für das BAföG oder ein Praktikum benötigen, wenden Sie sich an das für Sie zuständige Prüfungsamt bzw. Studiendekanat.

FRISTVERLÄNGERUNGEN

Sollten Sie eine Prüfung nicht in der vorgesehenen Frist ablegen können – etwa im Falle einer Krankheit – müssen Sie eine Fristverlängerung im Prüfungsamt beantragen.

ZEUGNIS UND URKUNDE

Haben Sie Ihr Studium erfolgreich beendet, stellt Ihnen das Prüfungsamt die Urkunde und ein Zeugnis über Ihre erbrachten Leistungen aus, falls nötig auch in englischer Übersetzung. Lehramtsstudierende, die nicht im neuen Bachelor of Education-Studiengang immatrikuliert sind, erhalten ihr Zeugnis im Landeslehrerprüfungsamt, Studierende der Medizin vom Landesprüfungsamt Stuttgart.



ZENTRALES PRÜFUNGSAMT DER UNIVERSITÄT TÜBINGEN



Das Zentrale Prüfungsamt ist Anlaufstelle für alle Prüfungsangelegenheiten von Studierenden folgender Fakultäten:

- ▶ Theologische Fakultäten
- ▶ Philosophische Fakultät
- ▶ Wirtschafts- und Sozialwissenschaftliche Fakultät
- ▶ Mathematisch-Naturwissenschaftliche Fakultät

Zentrales Prüfungsamt
Wilhelmstraße 19, 72074 Tübingen
uni-tuebingen.de/de/120435

Einen Überblick der Prüfungsämter/-sekretariate der Juristischen Fakultät, Medizinischen Fakultät sowie externen Prüfungsämter finden Sie hier:
uni-tuebingen.de/de/2074



Wichtige Tools

Die folgenden Tools unterstützen Sie bei einem reibungslosen Start in den Studienalltag. Setzen Sie sich am besten bereits vor Studienbeginn damit auseinander, welche Portale Ihr Fachbereich nutzt. Informationen diesbezüglich erhalten Sie bei der Studienfachberatung, den Fachschaften oder älteren Studierenden.



alma

Das alma-Portal ist der Dreh- und Angelpunkt der Studienorganisation. Hier finden Sie das Vorlesungsverzeichnis, die Prüfungsanmeldung und Leistungsübersichten. Außerdem melden Sie sich hier für Veranstaltungen an, erstellen Ihren Stundenplan und können sich Studienbescheinigungen und Informationen zur Rückmeldung herunterladen. Anleitungen für Studierende finden Sie hier: uni-tuebingen.de/de/172188




ILIAS

Ein Ort für Materialien, Treffpunkt vieler Seminare und für digitalen Austausch: Auf den Lernplattformen ILIAS oder Moodle stellen die meisten Dozierenden ihre Unterlagen zur Verfügung. Melden Sie sich daher unbedingt zeitnah dort an. Zugang erhalten Sie über Ihren Universitäts-Login. Die Kurse sind meist zusätzlich durch ein Kurspasswort geschützt. Dieses wird in der Regel in der ersten Veranstaltung mitgeteilt. Sie finden Ihre Veranstaltungen im Verzeichnisbaum (vgl. alma). Die Lernplattformen stellen eine Reihe weiterer Werkzeuge zur Verfügung, wie z. B. die Möglichkeit, Lerngruppen zu erstellen oder Chatfunktionen und Quizze zu nutzen. Sie ermöglichen die Bereitstellung von Inhalten in Form von Dateien, Videos, Podcasts o. Ä. Informationen zu den Tools finden Sie nach dem Login unter: Magazin > Veranstaltungen > Support für Lehrende > Howto für die digitale Lehre



moodle

Weiterführende Informationen zu wichtigen Tools finden Sie auch auf der Seite zur digitalen Lehre: uni-tuebingen.de/lehrende/digitale-lehre



catullus

Catullus ist das digitale Prüfungssystem der Universität Tübingen. Ähnlich aufgebaut wie ILIAS wird es ausschließlich zum Bereitstellen und Durchführen von Online-Prüfungen verwendet. Sofern dieses von Ihren Dozierenden genutzt wird, werden Sie darüber informiert. Schauen Sie sich als Probedurchlauf die Testfunktion in ILIAS an: Magazin > Veranstaltungen > Support für Lehrende > Howto für die digitale Lehre > Test

BigBlueButton ist als Videokonferenz-Tool in ILIAS und Moodle integriert. Zoom bleibt die nächsten Semester das gängige Videokonferenz-Tool der Universität. Im Wintersemester 2020/21 wurde der bisherige Zoom-Lizenzvertrag erweitert und es besteht die Möglichkeit, dass Studierende über das ZDV eine Premium-Lizenz erhalten. uni-tuebingen.de/de/35305



Zentrale Tools im Studienalltag sind Word, Excel und PowerPoint. Sie können in Outlook Ihre universitäre und Ihre privaten E-Mail-Adressen integrieren. Zudem erhalten Sie in OneDrive 1 TB Online-Speicher. Für Besprechungen wird in manchen Vorlesungen Teams genutzt. Für die Nutzung der Microsoft 365 Dienste müssen Sie sich registrieren: uni-tuebingen.de/de/161440



BERATUNG

... in allen Phasen des Studiums

Für die Zeit vor, während und nach dem Studium finden Sie an der Universität Tübingen zahlreiche Anlaufstellen, bei denen Sie sich beraten lassen können.

ZENTRALE STUDIENBERATUNG IM DEZERNAT STUDIERENDE

Die Zentrale Studienberatung (ZSB) ist während der gesamten Studienzzeit für Sie da. Sie berät und informiert beim Übergang von der Schule zur Hochschule und bei der Planung, Gestaltung und erfolgreichen Bewältigung Ihres Studiums. Themen können z. B. sein:

- ▶ Studienplanung und Studienorganisation
- ▶ Kennenlernen und Erproben von Lern- und Arbeitstechniken
- ▶ Unterstützung bei der Bewältigung von Prüfungen
- ▶ Studienfachwechsel und die Entwicklung neuer Perspektiven
- ▶ Unterstützung beim Umgang mit Studienproblemen, Stress, psychischer Belastung
- ▶ Überlegungen, das Studium abzubrechen
- ▶ (Möglicher) Verlust des Prüfungsanspruches

Die ZSB ist eine neutrale Instanz und behandelt Ihr Anliegen vertraulich – d. h., die Beratung steht unter Schweigepflicht. In den Beratungsgesprächen suchen wir mit Ihnen gemeinsam nach passenden Lösungen für Ihre persönliche Situation.



Dezernat IV – Studierende

Abteilung 3 – Zentrale Studienberatung (ZSB)
 Wilhelmstraße 19, 3. OG, 72074 Tübingen
 +49 7071 29-72555
zsb@uni-tuebingen.de
uni-tuebingen.de/de/632



Beratung ohne Termin (vor Ort)

Montag und Donnerstag	14.30 – 16.00 Uhr
Dienstag, Mittwoch und Freitag	10.30 – 12.00 Uhr



Beratung ohne Termin (telefonisch)

Montag und Donnerstag	13.00 – 14.30 Uhr
Dienstag, Mittwoch und Freitag	09.00 – 10.30 Uhr



Beratung mit Termin (vor Ort, per Video oder telefonisch)

Terminvereinbarung:
zsb@uni-tuebingen.de
 +49 7071 29-72555

Bitte beachten Sie, dass sich die Sprechzeiten/Termine ändern können.
 Die aktuellen Sprechzeiten finden Sie hier: uni-tuebingen.de/de/632



LEHRAMTSSTUDIERENDE



Studierende der Lehramtsstudiengänge können sich bei der Tübingen School of Education (TüSE) zu allen organisatorischen und inhaltlichen Fragen rund um das Studium sowie zu Ihrer persönlichen professionsbezogenen Entwicklung in einem vertraulichen Rahmen beraten lassen: uni-tuebingen.de/de/60902

STUDIENFACHBERATERINNEN / -BERATER



Ansprechpartnerinnen und -partner bei inhaltlichen und organisatorischen Fragen zu Ihrem Studiengang sind die jeweiligen Fachberaterinnen und -berater in den Fakultäten. Die Studienfachberaterinnen und -berater stellen auch Nachweise zur Studienfachberatung und Bescheinigungen zur Anrechenbarkeit von Studien- und Prüfungsleistungen aus. In ihren Sprechstunden oder auch per Telefon und E-Mail helfen sie Ihnen gerne weiter. Eine Auflistung der zuständigen Studienfachberaterinnen und -berater finden Sie unter: uni-tuebingen.de/de/92

CAREER SERVICE IM DEZERNAT STUDIUM UND LEHRE



Unser umfangreiches Beratungs- und Coachingangebot für alle Fragen zum Übergang vom Studium in den Beruf ist am Career Service in der Abteilung Überfachliche Bildung und berufliche Orientierung (TRACS) angesiedelt. Mit unseren vielfältigen Beratungsangeboten unterstützen wir Sie persönlich und individuell bei Ihren Fragen zu Themen der Berufsorientierung, Profilbildung, Bewerbung und professionellem Auftreten in Vorstellungsgesprächen. Web-Seminare mit verschiedenen Schwerpunkten ergänzen das Angebot und bringen Sie in Kontakt mit potenziellen Arbeitgebern.

Dezernat III – Studium und Lehre

Abteilung 4 – Überfachliche Bildung und berufliche Orientierung (TRACS)
+49 7071 29-77078
uni-tuebingen.de/de/2767

BERATUNG FÜR INTERNATIONALE STUDIERENDE



Alle internationalen Studierenden erhalten Informationen, Beratung und Unterstützung bei der Studierendenabteilung, der Zentralen Studienberatung (ZSB) und der Abteilung Austauschprogramme. Fragen internationaler degree-seeking Studierender bezüglich der Studierfähigkeit, einer u. U. gegebenen Fachbindung, den Zulassungsverfahren und der Immatrikulation werden von der Studierendenabteilung beantwortet (Sachgebiet Zulassung internationaler Studierender). Dieser Bereich informiert über befristete Studienaufenthalte, die nicht auf Austauschabkommen beruhen, und über ausländerrechtliche Angelegenheiten.

Austauschstudierende werden vom Incoming-Team der Abteilung Austauschprogramme beraten. Daneben ist die ZSB Anlaufstelle für Unterstützung und Beratung im gesamten Studienverlauf. Sie berät zu Themen wie Studienorganisation und -planung, Fachwechsel, Aufenthaltsfragen und sprachlichen sowie persönlichen Problemen. Geeignete Ansprechpartnerinnen und -partner finden Sie unter: uni-tuebingen.de/de/215308

Dezernat IV – Studierende

Abteilung 1 - Studierendenabteilung
+49 7071 29-76833
study@uni-tuebingen.de
uni-tuebingen.de/de/8935

Abteilung 3 - Zentrale Studienberatung
+49 7071-29 76828
kieran.tsitsiklis@zv.uni-tuebingen.de
uni-tuebingen.de/de/1899

Dezernat V – International Office

Abteilung 1 – Austauschprogramme (Incoming Team)
+49 7071 29-77797
uni-tuebingen.de/de/90781



BERATUNG ZU STUDIENAUFENTHALTEN IM AUSLAND



Studierende der Universität Tübingen, die einen befristeten Studienaufenthalt im Ausland im Rahmen eines Austauschabkommens anstreben, finden Beratung unter:
+49 7071 29-72479
uni-tuebingen.de/de/890



BERATUNG FÜR STUDIERENDE MIT EINER BEHINDERUNG ODER CHRONISCHEN ERKRANKUNG



Studierende mit einer Behinderung oder chronischen Erkrankung erhalten in der Zentralen Studienberatung (ZSB) bei allen Fragen und Problemen, die im Zusammenhang mit einer chronischen Erkrankung oder Behinderung stehen können, umfassende Informationen und persönliche Beratung im gesamten Studienverlauf. Die ZSB berät z. B. bei Fragen der Studienplanung und Studienorganisation, bei der Bewältigung schwieriger Situationen während des Studiums, Nachteilsausgleich etc. Ausführliche Informationen finden Sie unter: uni-tuebingen.de/de/89

Terminvereinbarung:

zsb@uni-tuebingen.de
+49 7071 29-72555

Studienberaterinnen:

Katrin Motta (Dipl.-Psych.)
Carmen Schüßler (Dipl.Theol.)
Wilhelmstr. 19, 3. OG, 72074 Tübingen

Katrin.Motta@uni-tuebingen.de
Carmen.Schuessler@uni-tuebingen.de
uni-tuebingen.de/de/632

BERATUNG ZUM WISSENSCHAFTLICHEN SCHREIBEN



Sie möchten wissen, wie Sie Ihr Thema eingrenzen können, benötigen Tipps zur Strukturierung oder zum Finden einer passenden Formulierung? Sie möchten sich ein neutrales Feedback holen oder haben den „roten Faden“ verloren? Bei diesen und allen weiteren Fragen rund um das wissenschaftliche Schreiben sind Sie beim diversitätsorientierten Schreibzentrum richtig. In der persönlichen Beratung finden wir gemeinsam Antworten auf Ihre spezifischen Fragestellungen und unterstützen Sie bei der Entwicklung individueller Lösungen.

Dezernat III – Studium und Lehre

Nauklerstraße 2, 72074 Tübingen
+49 7071 29-76829, +49 7071 29-76830 oder +49 7071 29-76883
schreibzentrum@uni-tuebingen.de
uni-tuebingen.de/de/109835



Teils wird an den Fakultäten auch fachspezifische Hilfe und Unterstützung zum wissenschaftlichen Schreiben angeboten. Eine Übersicht über mögliche Ansprechpartnerinnen und -partner sowie Beratungsangebote einzelner Fächer finden Sie unter: uni-tuebingen.de/de/109606

STUDIERN MIT KIND



Ein Studium meistern und zugleich ein Kind erziehen – bei der Bewältigung dieser Herausforderung unterstützen Sie die Universität und universitätsnahe Einrichtungen mit verschiedenen Angeboten. Bei den folgenden Stellen können Sie sich zur Vereinbarkeit von Studium und Familie beraten lassen und sich über Möglichkeiten der Kinderbetreuung sowie mögliche Nachteilsausgleiche informieren.

Familienbüro der Universität

Das Familienbüro berät Studierende bei der Vereinbarkeit von Familienaufgaben (Kinderbetreuung und Pflegeaufgaben) mit dem Studium.
Wilhelmstraße 19, 72074 Tübingen
+49 7071 29-74961
familienbuero@uni-tuebingen.de
uni-tuebingen.de/de/39962

Studierendenwerk Tübingen-Hohenheim

kita-tue@sw-tuebingen-hohenheim.de
my-stuwe.de/kita



GLEICHSTELLUNGSBÜRO



Studierende, die sich aufgrund ihres Geschlechts im Studium benachteiligt sehen und Studierende, die von sexueller Belästigung betroffen sind oder eine solche im Kontext der Universität beobachtet haben, können sich im Gleichstellungsbüro vertraulich informieren und beraten lassen.

Wilhelmstraße 19, 72074 Tübingen
+49 7071 29-74958
gleichstellungsbuero@uni-tuebingen.de
uni-tuebingen.de/de/45197

AKTIV GEGEN STRESS – EINZELSPRECHSTUNDE



Die Sprechstunde richtet sich an alle Studierenden, die im Studienalltag unter Stress, Nervosität oder desgleichen leiden. In der Einzelsprechstunde werden individuelle Tipps und praktische Übungen vermittelt, mit denen alltägliche Hürden überwunden werden können.

Die Stresssprechstunde findet aktuell online statt. Die Anmeldung erfolgt über die Homepage des Hochschulsports: uni-tuebingen.de/de/183172

+49 7071 29-76066
betabalance@ifs.uni-tuebingen.de

DIVERSITÄTSBÜRO



Das Diversitätsbüro unterstützt die Universität Tübingen bei ihrem Ziel, eine auf Diversität und Chancengleichheit basierende Hochschulkultur zu entwickeln, in der alle ihre Mitglieder unabhängig von Geschlecht, ethnischer Abstammung, Alter, sozialem und religiösem Hintergrund, einer Behinderung oder der sexuellen Identität ihre individuellen Fähigkeiten entfalten und einbringen können. Das Diversitätsbüro berät, unterstützt und vermittelt in Fällen von Benachteiligung und Diskriminierung im Studium und am Arbeitsplatz.

Ansprechpersonen: Inken Köhler & Ulrike Thrien
Wilhelmstraße 19, Raum 0.31, 72074 Tübingen
+49 7071 29-74947 oder +49 7071 29-74946
diversitaetsbuero@uni-tuebingen.de
uni-tuebingen.de/de/158484



... von Studierenden

Sie wollen Fragen zum Studium „auf Augenhöhe“ mit Kommilitoninnen und Kommilitonen besprechen, die schon länger dabei sind?

FACHSCHAFTEN



Die Fachschaften der verschiedenen Fächer und Fachbereiche bestehen aus Studierenden, die sich für Belange ihrer Mitstudierenden einsetzen. Sie sind eine mögliche Anlaufstelle bei Problemen aller Art und organisieren gemeinsame Events für alle Studienanfänger und -anfängerinnen in den ersten Semesterwochen – und sie freuen sich immer über neue Mitstreiter und Mitstreiterinnen: uni-tuebingen.de/de/108

MENTORINGPROGRAMME



Viele Fachbereiche bieten zudem Mentoringprogramme für Studienanfänger und -anfängerinnen an, um ihnen für den Studienstart konkret Studierende höherer Fachsemester zuzuteilen, die sie unterstützen. Nähere Informationen dazu finden Sie auf den Webseiten der Fakultäten: uni-tuebingen.de/de/5

STUDIT



StudIT steht für “Studierendeninitiative Internationales Tübingen” und ist ein Angebot für internationale Austauschstudierende. Es hat zum Ziel, den internationalen Studierenden ihren Start in Tübingen zu erleichtern, sowie das Miteinander von internationalen und deutschen Studierenden zu fördern. Es gibt Aktionen zu Semesterbeginn, sowie interkulturelle Aktivitäten und Ausflüge während des Semesters. studit-tuebingen.de



VERFASSTE STUDIERENDENSCHAFT



Aktuelle Informationen zur Verfassten Studierendenschaft (VS) sowie deren Termine und Beratungsangebote finden Sie auf den Aushängen im Clubhaus (Wilhelmstraße 30) oder unter: stura-tuebingen.de

NIGHTLINE TÜBINGEN



Die Nightline ist ein Zuhörtelefon von Studierenden für Studierende. Es arbeitet anonym, vertraulich und vorurteilsfrei. Die ehrenamtlichen Mitarbeiterinnen und Mitarbeiter haben montags bis donnerstags sowie samstags von 21 – 24 Uhr ein offenes Ohr für die Anliegen, Sorgen und Probleme von Studierenden am Telefon (+49 7071 88 95 440) und im Chat (über die Webseite). Nähere Informationen finden Sie unter: nightline-tuebingen.de



Weitere Beratungsstellen

PSYCHOLOGISCHE BERATUNG UND RECHTSBERATUNG

Wenn es im Studium einmal stockt, bieten Ihnen die folgenden Einrichtungen psychotherapeutische Unterstützung an. Selbstverständlich unterliegen die geschulten Beraterinnen und Berater dieser Einrichtungen der Schweigepflicht.

Psychotherapeutische Beratungsstelle des Studierendenwerks

Tübingen-Hohenheim

+49 7071 253960

my-stuwe.de/beratung-soziales/psychotherapeutische-beratung

Psychologische Beratungsstelle in kirchlicher Trägerschaft

Brückenstraße 6, 72074 Tübingen

+49 7071 92990

info@pbs-brueckenstrasse.de

pbs-brueckenstrasse.de



Psychologische Beratungsstelle an der Ev. Studierendengemeinde (ESG)

Karl-Heinz Schuldt

Poststraße 12, 72072 Tübingen

+49 7071 25066

esg-beratungsstelle@t-online.de

esg-tuebingen.de/hilfe-finden/seelsorge-und-beratung



Weitere psychologische Beratungsstellen in Tübingen und Umgebung finden Sie unter:

uni-tuebingen.de/de/897

Rechtsberatung des Studierendenwerks Tübingen-Hohenheim

Sekretariat

+49 7071 969716

Anmeldung für eine persönliche Beratung:

my-stuwe.de/beratung-soziales/rechtsberatung



VERSICHERUNGSSCHUTZ



Welche Versicherungen durch Ihren Semesterbeitrag an das Studierendenwerk abgedeckt sind, erfahren Sie auf: my-stuwe.de/beratung-soziales/versicherungen





**BERATUNG DURCH DIE EVANGELISCHE STUDIERENDENGEMEINDE (ESG)
UND DIE KATHOLISCHE HOCHSCHULGEMEINDE (KHG)**

Persönliche Gespräche, geistliche Begleitung, Seelsorge und Beratung

Pfarrerin Prof. Dr. Inge Kirsner, Hochschulpfarrerin:
ingeborg.kirsner@elkw.de

Pfarrer Ravinder Salooja, Hochschulpfarrer:
ravinder.salooja@elkw.de

Wolfgang Metz, Hochschulseelsorger und Priester:
wolfgang.metz@drs.de

Beratung ausländischer Studierender



Sprechzeiten

ESG: Mittwoch 10.00 – 12.00 Uhr (Schlatterhaus)

KHG: Mittwoch 14.00 – 16.00 Uhr (Erasmushaus)

ESG: Pfarrer Ravinder Salooja:
ravinder.salooja@elkw.de

KHG: Claudia von Au:
vonau@khg-tuebingen.de



INTERNATIONAL STUDIEREN

Die Welt in Tübingen



Internationale Studierende kommen gerne nach Tübingen – und wir heißen sie bei uns willkommen!

Es ist uns ein wichtiges Anliegen, dass sich die Studierenden aus aller Welt bei uns wohlfühlen. Deshalb hält die Universität einige besondere Beratungs- und Serviceangebote für Sie bereit. uni-tuebingen.de/de/2 oder auf Instagram [@uni.tuebingen.international](https://www.instagram.com/uni.tuebingen.international)

Internationale Studierende, die einen Studienabschluss anstreben (degree-seeking), wenden sich im Dezernat Studierende an:

Zulassung internationale Studierende:

+49 7071 29-76833
uni-tuebingen.de/de/8935
study@uni-tuebingen.de

Zentrale Studienberatung

+49 7071 29-76828
uni-tuebingen.de/de/32727
kieran.tsitsiklis@zv.uni-tuebingen.de

Betreuung für internationale Studierende

+49 7071 29-76579
uni-tuebingen.de/de/182071
degree-seeking@zv.uni-tuebingen.de

Wenn Sie im Rahmen eines bilateralen Austauschs bzw. mit dem ERASMUS- oder CIVIS-Programm nach Tübingen kommen, wenden Sie sich bitte in allen Angelegenheiten an das International Office (Dezernat V):

Incoming Team – Austauschprogramme

+49 7071 29-77797
uni-tuebingen.de/de/90781
incoming@zv.uni-tuebingen.de

CHECK-LISTE FÜR INTERNATIONALE STUDIERENDE

- Genauere Informationen** zu Ihrer Immatrikulation erhalten Sie mit Ihrem Zulassungsbescheid.
- Krankenversicherungsstatus prüfen:** Damit Sie an der Universität Tübingen studieren können, müssen Sie über eine in Deutschland anerkannte und gültige Krankenversicherung verfügen. Dieser Versicherungsstatus muss von einer gesetzlichen deutschen Krankenversicherung elektronisch an die Universität Tübingen übermittelt werden.
- Semesterbeitrag bezahlen** (Nachweis über die Zahlung aufbewahren)
- Anmeldung beim Bürgeramt**, Schmiedtorstraße 4, beantragen. Termine werden online vergeben: tuebingen.de/verwaltung/dienststellen/auslaenderamt. Nicht vergessen: Den Pass und die Wohnungsgeberbescheinigung mitnehmen.
- Deutschkurse.** Wenn Sie während des Studienaufenthalts Ihr Deutsch verbessern wollen, informieren Sie sich rechtzeitig über das Sprachkursangebot und die Anmeldetermine.

weitere Informationen und FAQ:

FAQ degree-seeking uni-tuebingen.de/de/88370
 FAQ Austausch uni-tuebingen.de/de/90781





ORIENTIERUNGSVERANSTALTUNGEN FÜR NEU ANKOMMENDE INTERNATIONALE STUDIERENDE



Im Rahmen der Orientierungswochen vom 9. bis zum 20. Oktober 2023 und in den Wochen vor Semesterbeginn finden zahlreiche Informations- und Orientierungsveranstaltungen für neu ankommende internationale Studierende statt. Bei Fragen zum Wohnheim, zur Aufenthaltserlaubnis und zur Einschreibung helfen das Dezernat Studierende und das International Office.

Der „Beratungskurs für internationale Studierende“ hilft beim Start in den Studientag. Inhalte des Kurses sind z. B.:

- ▶ Rundgang über den Campus und durch die Stadt
- ▶ Hilfe bei der Immatrikulation (Krankenversicherung, Anmeldung bei der Stadt, Bankkonto eröffnen)
- ▶ Stundenplanberatung und Vermittlung an spezielle Studienfachberater und -beraterinnen

Orientierungswochen: uni-tuebingen.de/de/3941

Beratungskurs: uni-tuebingen.de/de/99852

Im Rahmen der Zimmersuche und -vermittlung bietet die Universität eine Beratung an. Die Termine für die Housing-Sprechstunde können online gebucht werden:

uni-tuebingen.de/de/224925

STUDIERENDE HELFEN STUDIERENDEN



StudIT

StudIT steht für „Studierendeninitiative Internationales Tübingen“ und ist ein Angebot für internationale Austauschstudierende. Es hat zum Ziel, den internationalen Studierenden ihren Start in Tübingen zu erleichtern und das Miteinander von internationalen und deutschen Studierenden zu fördern. Es gibt Aktionen zu Semesterbeginn sowie interkulturelle Aktivitäten und Ausflüge während des Semesters:

studit-tuebingen.de oder auf Instagram [@studit_tuebingen](https://www.instagram.com/studit_tuebingen)

Get-Together-Programm

Studierende bieten Veranstaltungen und Ausflüge an für internationale Studierende die einen Abschluss in Tübingen anstreben. Ihr Ziel ist es, eine internationale Gemeinschaft aufzubauen und dafür zu sorgen, dass Sie sich in Tübingen willkommen fühlen:

uni-tuebingen.de/de/182224

International Coffee Hour

Bei der Coffee Hour gibt es wöchentlich Kaffee, Tee, Kekse und gute Unterhaltung zu aktuellen Themen: uni-tuebingen.de/de/182224

Verfasste Studierendenschaft (VS)

Aktuelle Informationen und Termine zu den Beratungsangeboten der Studierendenvertretung finden Sie auf den Aushängen im Clubhaus, Wilhelmstraße 30 oder unter:

stura-tuebingen.de



Dezernat V – International Office
Abteilung 2 – Deutsch als Fremdsprache und Interkulturelle Programme
Wilhelmstraße 22, 72074 Tübingen

+49 7071 29-75409
info@daf.uni-tuebingen.de

Öffnungszeiten:
Montag bis Donnerstag
10.00 – 12.30 Uhr und 14.00 – 16.00 Uhr

Programm und Informationen zur Anmeldung:
uni-tuebingen.de/de/1056



DEUTSCHKURSE UND INTERKULTURELLE PROGRAMME



Die Abteilung „Deutsch als Fremdsprache und Interkulturelle Programme“ im Dezernat International Office bietet Ihnen zahlreiche Kurse und Programme, um Ihren Studienaufenthalt in Tübingen erfolgreich zu gestalten, Ihr Deutsch zu verbessern und Deutschland und die Deutschen besser kennenzulernen.

Jeweils im März und September führt die Abteilung studienvorbereitende Kurse für internationale Studierende durch. Neben dem Sprachunterricht helfen diese Kurse bei der sozialen, kulturellen und akademischen Orientierung an der Universität und in der Stadt Tübingen. Während des Semesters wird ein umfangreiches studienbegleitendes Programm an Sprachkursen und interkulturell-landeskundlichen Seminaren mit speziellen Kursen und Beratungsangeboten zum Bereich „Deutsch im Studium“ angeboten. Zudem gibt es eine individuelle Schreibberatung und eine interkulturelle Sprechstunde. Für Doktorandinnen und Doktoranden, Masterstudierende und Gäste der Universität gibt es spezielle Abendkurse bzw. Kurse am frühen Vormittag. Jedes Jahr im August findet ein vierwöchiger Kurs zur deutschen Sprache und Kultur statt.

Wenn Sie zum Studium in Tübingen noch einen „Nachweis der sprachlichen Studierfähigkeit“ brauchen, können Sie in der Abteilung eine DSH-Prüfung durchführen (DSH = Deutsche Sprachprüfung für den Hochschulzugang ausländischer Studienbewerber). Jedes Jahr finden zwei DSH-Prüfungen statt. Vor der Prüfung besteht die Möglichkeit, einen DSH-Vorbereitungskurs zu besuchen. Weitere Informationen finden Sie auf der Webseite: uni-tuebingen.de/de/1056

... UND FÜR DEUTSCHE STUDIERENDE

Deutsche Studierende können in Kursen und Workshops zur interkulturellen Kommunikation zusammen mit internationalen Studierenden ihre interkulturelle Kompetenz erweitern und vertiefen. Sie können sich auch im Rahmen der DaF-Bausteine im Bereich „Deutsch als Fremdsprache“ qualifizieren sowie in den Veranstaltungen der Abteilung als Hospitantinnen und Hospitanten sowie Tutorinnen und Tutoren praktische Unterrichtserfahrung und damit berufsvorbereitende Zusatzqualifikationen erwerben. In den Kursen können ECTS-Punkte (auch: Credit Points) im Bereich der Schlüsselqualifikationen erworben werden.

... FÜR DEUTSCHE UND INTERNATIONALE STUDIERENDE



Kennen Sie „TANDEM“? Das interkulturelle Sprachentandem ist für internationale Studierende, die ihre Konversationsfähigkeit verbessern und Kontakte zu deutschen Studierenden knüpfen möchten, und für deutsche Studierende, die ihre Sprachkenntnisse und Fähigkeiten in einer Fremdsprache verbessern bzw. anwenden möchten.

Das Tandem-Programm der Abteilung vermittelt Sprachpartnerschaften:
uni-tuebingen.de/de/1088



Von Tübingen in die Welt

Dezernat V – International Office
Abteilung 1 – Austauschprogramme
Wilhelmstraße 9, 72074 Tübingen

Ein Auslandsaufenthalt während des Studiums ist in einigen Fächern Pflicht und wird darüber hinaus allen Studierenden nachdrücklich empfohlen. Auslandserfahrung wird immer häufiger für qualifizierte Berufe vorausgesetzt. Die Universität Tübingen bietet Ihnen allerbeste Voraussetzungen für Ihre internationale Mobilität. Sie können aus Austauschprogrammen mit rund 600 Colleges und Universitäten in 74 Ländern auswählen! Die Studiengebühren im Ausland werden Ihnen im Rahmen dieser Programme in aller Regel erlassen. Mehr Informationen: uni-tuebingen.de/de/890

Das International Office berät Sie auch im Hinblick auf Stipendien. Im akademischen Jahr 2019/20 haben sich Tübinger Studierende allein beim DAAD und der Baden-Württemberg Stiftung erfolgreich um Stipendien im Gesamtwert von über 2 Millionen Euro beworben.

Bereiten Sie sich rechtzeitig auf Ihren Auslandsaufenthalt vor und informieren Sie sich über die Möglichkeiten auf der Webseite des Dezernats International Office.

Der Kurs „Interkulturelle Kompetenzentwicklung“ begleitet sie vor, während und nach Ihrem Auslandsaufenthalt. Informationen zu den drei Modulen finden Sie unter: uni-tuebingen.de/de/112626

+49 7071 29-77736

studinfo@uni-tuebingen.de



Sprechstunden

Dienstag und Donnerstag
9.00 – 12.00 Uhr

Öffnungszeiten Info-Theke

Montag, Dienstag, Donnerstag und Freitag
9.00 – 12.00 Uhr



INTERNATIONAL ZU HAUSE

Schon in Tübingen haben Sie zusätzlich zum vielfältigen akademischen Angebot der Universität mit internationalem Bezug zahlreiche Möglichkeiten, internationale Kontakte zu knüpfen und interkulturelle Erfahrungen zu sammeln oder sich auf ein interkulturelles Arbeitsgebiet vorzubereiten. Beteiligen Sie sich z. B. an den Aktivitäten der Studierendengruppe StudIT, am Buddy Programm, bilden Sie ein Sprachen-Tandem, hospitieren Sie in den Kursen der Abteilung Deutsch als Fremdsprache und interkulturelle Programme bzw. erweitern Sie in zertifizierten Kursen Ihre Fremdsprachenkenntnisse und erwerben Sie kompetenzorientierte Inhalte zugeschnitten auf Ihre Studieninhalte, Berufsfelder und Zielregion.

FACH- UND FREMDSPRACHEN



Das Fremdsprachenzentrum (FSZ) bietet Ihnen folgende Möglichkeiten:

- ▶ Verbesserung Ihrer allgemeinen und fachsprachlichen Kenntnisse in verschiedenen Sprachen und auf verschiedenen Niveaus
- ▶ sprachliche und kulturelle Vorbereitung auf ein Auslandspraktikum oder Ihren Beruf
- ▶ Erwerb von hochschul- und landesspezifischen Zertifikaten

Mehr Informationen zu den Angeboten des Fremdsprachenzentrums:

uni-tuebingen.de/de/55335





INTERNATIONALE PARTNERHOCHSCHULEN DER UNIVERSITÄT

- ▶ Partnerhochschulen in Europa (Erasmus+)
- ▶ Partnerhochschulen im außereuropäischen Ausland



HOCHSCHULE UND FAKULTÄTEN

Fakultäten



Online finden Sie eine Übersicht aller Fakultäten und Kontakte:
uni-tuebingen.de/de/5

Als „Fakultät“ bezeichnet man die organisatorische Grundeinheit einer Hochschule. Eine Fakultät stellt eine Lehr- und Verwaltungseinheit von verwandten oder zusammengehörenden Wissenschaften oder Wissenschaftsgebieten dar. Die Fakultäten sind für die Organisation von Forschung, Lehre und Studium in ihrem jeweiligen Wissenschaftsbereich zuständig. Zu den Mitgliedern einer Fakultät gehört neben Lehrenden und Lernenden auch das zugeordnete nicht-wissenschaftliche Personal. An der Universität Tübingen gibt es sieben Fakultäten, die wir Ihnen auf den folgenden Seiten vorstellen.

An der Spitze einer Fakultät steht eine Dekanin oder ein Dekan, die für die Fakultätsentwicklung verantwortlich sind. Sie unterzeichnen stellvertretend für die Fakultät bei Habilitationen die Urkunde über die „Lehrbefähigung“, bei Promotionen über den Doktorgrad.

Die Fakultät wird vom Fakultätsvorstand geleitet. Dieser besteht aus dem Dekan oder der Dekanin bzw. deren Stellvertretung, weiteren Prodekanen und Prodekaninnen sowie einem Studiendekan oder einer Studiendekanin.

Diese bilden gleichzeitig die Spitze des Dekanats, der zentralen Leitungs- und Verwaltungseinheit einer Fakultät. Studierenden ist anzuraten, sich bei Beschwerden zuerst an den Studiendekan oder die Studiendekanin zu wenden, die als spezielle Beauftragte für die akademische Lehre zuständig sind. Ein weiteres Gremium ist der Fakultätsrat. Seine Aufgabe ist es, den Fakultätsvorstand zu beraten. Es gibt aber auch Entscheidungen, die nicht ohne die Zustimmung des Fakultätsrats getroffen werden dürfen. Das sind z. B. die Struktur- und Entwicklungspläne der Fakultät, das Bilden, Aufheben oder Verändern von Einrichtungen der Fakultät sowie die Studien- und Prüfungsordnungen der Fakultät. Dem Fakultätsrat gehören neben allen Mitgliedern des Fakultätsvorstands und der Leistung wissenschaftlicher Einrichtungen einer Fakultät auch Vertreterinnen und Vertreter des Mittelbaus (meist ohne Professur) sowie studentische Mitglieder an.





Evangelisch-Theologische Fakultät

Liebermeisterstraße 12, 72076 Tübingen
Studiendekan: Prof. Dr. Gerald Kretzschmar

Das Studium der Evangelischen Theologie bietet vielfältige Möglichkeiten der Auseinandersetzung mit religiösen und philosophischen Fragen. Das Studium ist der erste Ausbildungsabschnitt auf dem Weg in das Pfarramt oder Lehramt, eröffnet aber auch weitere berufliche Perspektiven. Im Studium werden grundlegende Qualifikationen wie sprachliche Kompetenz, historisches Wissen und systematisches Denken erworben. Im Einzelnen werden an der Evangelisch-Theologischen Fakultät folgende Studiengänge angeboten: Kirchlicher Abschluss, Diplom, Bachelor/Master of Education und Bachelor of Arts im Nebenfach. Gemeinsam mit der Philosophischen Fakultät wird der Bachelor/Master of Arts Judaistik angeboten. Außerdem wird in Kooperation mit der Katholisch-Theologischen Fakultät und dem Zentrum für Islamische Theologie der Master of Arts Interfaith Studies angeboten.

Die Evangelisch-Theologische Fakultät der Universität Tübingen zählt zu den größten und angesehensten Standorten der Evangelischen Theologie in Deutschland. Forschungsschwerpunkte sind u. a. Biblische Archäologie, Judaistik, Ethik, Spätmittelalter und Reformation, Hermeneutik und Dialog der Kulturen sowie die Evangelische Predigeranstalt. Tübingen besitzt eine der größten theologischen Bibliotheken, die Arbeitsplätze in schöner Atmosphäre bereithält. Die nahe Universitätsbibliothek mit dem Fachinformationsdienst (FID) sowie weitere Bibliotheken vor Ort ermöglichen einen leichten Zugang zu Fachliteratur.

Die Evangelisch-Theologische Fakultät steht über den Campus der Theologien mit der Katholisch-Theologischen Fakultät sowie dem Zentrum für Islamische Theologie in Verbindung. Darüber hinaus wird mit zahlreichen weiteren Wissenschaften – von der Archäologie bis zur Psychologie, von den Geschichtswissenschaften bis zur Philosophie – die interdisziplinäre Zusammenarbeit gepflegt.

uni-tuebingen.de/de/54849



Theologicum – Liebermeisterstr. 16

Die Fakultät ist über das ERASMUS-Programm hinaus mit vielen Universitäten international vernetzt, insbesondere auch mit Studienprogrammen in Jerusalem.

Am Anfang des Semesters findet eine Orientierungsveranstaltung für Studienanfängerinnen und -anfänger der Evangelischen Theologie statt. Aktuelle Informationen und Termine finden Sie auf dieser Seite: uni-tuebingen.de/de/154884



EVANGELISCHE STUDIERENDENGEMEINDE (ESG)

Die ESG ist ein Ort für junge Menschen im Studium. Sie bietet Andockmöglichkeiten über ihre inhaltlichen Angebote, in Gottesdiensten und gemeinsamen Aktionen. Gemeinschaft, auch punktuell, und Austausch sind uns wichtig. Die ESG wird von Studierenden und ihren Pfarrrerinnen und Pfarrern gemeinsam gestaltet. Mitmachen ist jederzeit möglich. Das Schlatterhaus und das Dietrich-Bonhoeffer-Haus bieten Räume zum Wohnen, Feiern und Lernen.

Österbergstr. 2 (Schlatterhaus), 72074 Tübingen
+49 7071 23097

Berliner Ring 8-12 (D.-Bonhoeffer-Haus), 72076 Tübingen
+49 7071 61928

esg-tuebingen.de

**KATHOLISCHE HOCHSCHULGEMEINDE (KHG)**

Die KHG ist ein Ort für Studierende und Wissenschaftlerinnen und Wissenschaftler aller Fakultäten. Sie macht Angebote, die einen Ausgleich zum Studienalltag bieten, die eine Entwicklung der eigenen Persönlichkeit unterstützen und die zu einem Leben aus dem christlichen Glauben inspirieren möchten. Die KHG wird von Studierenden mitbestimmt und gestaltet. Einsteigen und Mitmachen ist jederzeit willkommen.

Belthlestr. 40 (Erasmushaus), 72074 Tübingen
+49 7071 944 611

khg-tuebingen.de

**Katholisch-Theologische Fakultät**

Liebermeisterstraße 12, 72076 Tübingen

Studiendekan: Dr. Sebastian Pittl

Studienfachberatung: Mag. theol. Theresa Heinz

Die Katholische Theologie widmet sich der wissenschaftlichen Beschäftigung mit dem christlichen Glauben, wie er in der Bibel bezeugt ist, sich (u. a. in seiner katholischen Gestalt) entwickelt hat und vor den Herausforderungen der heutigen Zeit zu verantworten ist. Insgesamt gehören 14 Teilfächer zur Katholischen Theologie, die sie mit ihren unterschiedlichen Perspektiven und Methoden besonders vielseitig machen.

Die Fakultät kooperiert mit der Evangelischen und der Islamischen Theologie sowie mit anderen Fächern an der Universität, zu denen sich oft interessante Bezüge ergeben. Somit wird in einem dialogisch-offenen Klima das Gespräch mit anderen Konfessionen, Religionen und Weltanschauungen aktiv gesucht und die Auseinandersetzung mit den Erkenntnissen „benachbarter“ Wissenschaften spielt eine wichtige Rolle.

Da an unserer Fakultät relativ wenige Studierende eingeschrieben sind, gibt es häufig kleine Lerngruppen. So ist eine individuelle Betreuung möglich und es herrscht eine persönliche, familiäre Atmosphäre. Neben dem Studium bieten die Fachschaft sowie die Institutionen der kirchlichen Studienbegleitung (z. B. das Theol. Mentorat) zahlreiche Aktivitäten, spirituelle Angebote und Austauschmöglichkeiten für Studierende an.

Studienanfänger und Quereinsteiger an der Fakultät sollten die Einführungsveranstaltung in jedem Fall besuchen, die im SS und im WS jeweils in der Woche vor Vorlesungsbeginn angeboten wird. Weitere Informationen über die Katholische Theologie und unsere Studiengänge (B.A., B. Ed., Mag. theol. und M.A. Theologien interreligiös) finden Sie unter: uni-tuebingen.de/de/6354





Juristische Fakultät

Geschwister-Scholl-Platz, 72074 Tübingen

Dekan: Prof. Dr. Jens-Hinrich Binder

Studiendekan: Prof. Dr. Michael Droege

Die Juristische Fakultät der Universität Tübingen ist in der Neuen Aula, dem Hauptgebäude der Universität, untergebracht. Mit rund 2.300 Studierenden und 23 Professorinnen und Professoren ist die Juristische Fakultät seit über 500 Jahren weit über die Landesgrenze hinaus anerkannt. Eine fundierte Grundlagenausbildung sowie eine besonders praxisnahe Schwerpunktbereichsausbildung sind die Basis für ein solides Studium und einen erfolgreichen Berufsweg.

Mit ihren weltweiten Verbindungen bietet die Juristische Fakultät hervorragende Voraussetzungen, internationale Kontakte zu knüpfen. Um ihre in Vorlesungen, Übungen und Fallbesprechungen erworbenen Fähigkeiten und Kenntnisse praktisch und realitätsnah zu erproben, haben die Studierenden die Möglichkeit, an fünf renommierten Moot Courts teilzunehmen. Das sind Verfahrenssimulationen, bei denen Teams verschiedener Universitäten überwiegend international gegeneinander antreten. Die Nähe zur Landeshauptstadt ermöglicht zudem eine intensive Zusammenarbeit mit der Praxis: Stuttgart ist Sitz zentraler Behörden und Gerichte sowie renommierter Anwaltskanzleien. Die fakultätseigene Bibliothek – das „Juristische Seminar“ – bietet mit vielfältigen Arbeitsplätzen für die Einzel- und Gruppenarbeit, einem umfassenden Bestand an gedruckter bzw. elektronischer Literatur und durch großzügige Öffnungszeiten eine hervorragende Arbeitsatmosphäre. In Kooperation mit dem Computer-Zentrum der Juristischen Fakultät werden eine hochwertige IT-Infrastruktur, bibliothekarischer und technischer Support sowie Schulungen zur Literaturrecherche und zu allen wichtigen, auch von Zuhause aus nutzbaren, Datenbanken angeboten.

uni-tuebingen.de/de/156141



Neue Aula – Geschwister-Scholl-Platz

Außerdem unterstützt die Fakultät ihre Studierenden durch das Programm „besser lernen“ mit vielfältigen Angeboten wie etwa einer Klausurenklinik, einer Lerngruppenbörse, einem Mentorenprogramm und der Möglichkeit, elektronisch Gruppenarbeitsräume zu reservieren.

Auch im Bereich der Forschung hat die Juristische Fakultät der Universität Tübingen einen Spitzenplatz. Von den geschichtlichen Grundlagen des Rechts über das Internationale Privatrecht bis hin zu Gebieten wie Internationales Wirtschaftsrecht, Internationales Zivilverfahrensrecht, Internationales Strafrecht und Kriminologie finden wissenschaftliche Beiträge aus Tübingen große Beachtung. Darüber hinaus haben zahlreiche Lehrstuhlinhaberinnen und -inhaber im gesamten Bundesgebiet ihre wissenschaftlichen Wurzeln in Tübingen.

Jura als Bachelor-Nebenfach: uni-tuebingen.de/de/157482

Zertifikatsstudien

Recht-Ethik-Wirtschaft: uni-tuebingen.de/de/168846

Recht und Rhetorik: uni-tuebingen.de/de/173016

Studienfachberatung

+49 7071 29-76775 oder +49 7071 29-72129

studienfachberatung@jura.uni-tuebingen.de





Medizinische Fakultät

Geissweg 5/1, 72076 Tübingen
Prodekan Lehre: Prof. Dr. Stephan Zipfel

Die Medizinische Fakultät der Universität Tübingen ist eine der führenden Institutionen der Universitätsmedizin in Deutschland und zählt auch international zu den beliebtesten Ausbildungsstandorten. Sie war eine der vier Gründungsfakultäten im Jahr 1477 – die Lehre hat hier eine lange Tradition. Mit dem Tübingen Institute for Medical Education TIME verfügt die Fakultät über eine eigene Einrichtung, die die Entwicklung innovativer Lehrformate begleitet.

Die Medizinische Fakultät ist ein Ausbildungszentrum für mehr als 4.000 Studierende der Fächer Human- und Zahnmedizin sowie diverser Bachelor- und Masterstudiengänge der Molekularen Medizin, Medizintechnik, der Neuro- und Verhaltenswissenschaften, der Pflege, der Hebammenwissenschaft, der Infektionsbiologie (Infection Biology and Control), der Population Based Medicine und eines Promotionsstudienganges.

Das Leitbild der Lehre an der Medizinischen Fakultät lautet SPIRiT: Student-oriented, Practice-based, International, Research-driven and interprofessional in Tübingen. Die Studierenden stehen im Mittelpunkt: teambasiertes Lernen, qualitätsgesicherte Lehre mit flächendeckender Evaluation, die Vermittlung praktischer Fertigkeiten im Simulationszentrum und überfachlicher Qualifikationen im Medizindidaktikzentrum tragen wesentlich zum Studienerfolg bei. Studierende haben zudem die Möglichkeit, internationale Erfahrungen zu sammeln und weltweit an vielseitigen Austauschprogrammen teilzunehmen. Die Medizinische Fakultät der Universität Tübingen hat eine hohe Forschungsreputation. Durch die direkte Verbindung der medizinischen Fakultät mit den Kliniken und Forschungseinrichtungen werden neueste Ergebnisse rasch für den praktischen Gebrauch und die Lehre aufbereitet. So wird eine wissenschaftlich fundierte und patientenorientierte praktische Ausbildung garantiert.

medizin.uni-tuebingen.de/de/medizinische-fakultaet/studium-und-lehre



Philosophische Fakultät

Keplerstraße 2, 72074 Tübingen
Dekan: N. N.
Studiendekan: N. N.

Die Philosophische Fakultät umfasst die geisteswissenschaftlichen Fächer, die an der Universität Tübingen eine besonders große Tradition besitzen. Sie gehört ursprünglich zu den Gründungsfakultäten des Jahres 1477 und wurde 2010 in dieser Form wiederhergestellt, um die Einheit der Geisteswissenschaften zu betonen. Ihr im internationalen Vergleich außergewöhnlich breites Fächerspektrum umfasst mehr als 60 Studiengänge und besitzt besondere Schwerpunkte im Bereich von Sprachen und Literaturen, Asien und Orientwissenschaften, Archäologie und Altertumswissenschaften, Geschichte und Philosophie. Die gut ausgestatteten Institutsbibliotheken und die vielfältigen Studien- und Forschungsmöglichkeiten ziehen jährlich viele internationale Studierende sowie Gastwissenschaftlerinnen und -wissenschaftler an. Zahlreiche Partnerschaftsverträge mit Universitäten in aller Welt ermöglichen es auch den Tübinger Studierenden, Auslandsaufenthalte oder ein Auslandsstudium einzuplanen.

Die Fakultät ist in fünf Fachbereiche gegliedert: Die Betreuung und Beratung der Studierenden sowie die Organisation der studentischen Interessen erfolgt jedoch primär fachnah in den Instituten. Dort werden auch Einführungsveranstaltungen für Studienanfängerinnen und -anfänger angeboten. Die Institute sind auf mehrere Standorte in der Stadt verteilt. Adressen und alle weiteren Angaben finden Sie auf den jeweiligen Webseiten. Für allgemeine Belange und Fragen steht auch das Dekanat zur Verfügung.

uni-tuebingen.de/de/11450





Wirtschafts- und Sozialwissenschaftliche Fakultät

Studiendekanat: Nauklerstraße 48, 72074 Tübingen
Studiendekanin Wirtschaftswissenschaft: Prof. Dr. Taiga Brahm
Studiendekan Sozialwissenschaften: Prof. Dr. Colin Cramer

Die Wirtschafts- und Sozialwissenschaftliche Fakultät der Universität Tübingen vereint acht Fächer, fast 5.000 Studierende und knapp 80 Professorinnen und Professoren. Wir bieten unseren Studierenden über 50 verschiedene Studiengänge an. Hinzu kommen bildungswissenschaftliche Angebote für alle Lehramtsstudierenden an der Universität Tübingen.

Die Fakultät ist in zwei Fachbereiche gegliedert, den Fachbereich Wirtschaftswissenschaft und den Fachbereich Sozialwissenschaften. Dieser umfasst das Hector-Institut für Empirische Bildungsforschung, das Ludwig Uhland-Institut für Empirische Kulturwissenschaft, die Institute für Erziehungswissenschaft, Politikwissenschaft, Soziologie und Sportwissenschaft sowie das WiSo-Methodenzentrum. Derzeit wird zudem eine neue Forschungsstelle Rechtsextremismus eingerichtet. So ist die Fakultät auch räumlich weit über Tübingen verteilt, von der Europastraße bis nach Lustnau, über das Schloss, die Altstadt und den zentralen Universitätsbereich.

Dekan der Wirtschafts- und Sozialwissenschaftlichen Fakultät ist Prof. Dr. Ansgar Thiel. Das WiSo-Studiendekanat sowie die Studiendekanin und der Studiendekan der beiden Fachbereiche sind wichtige Ansprechpartnerin und Ansprechpartner für unsere Studierenden. Die studentischen Fachschaften vertreten die Interessen der Studierenden in den Gremien der Fakultät und bieten vielfältige Beratung und Unterstützung bei der Studienorganisation an.

uni-tuebingen.de/de/11301

Fachbereich WiWi: [instagram.com/wiwituebingen](https://www.instagram.com/wiwituebingen)
Soziologie Tübingen: [instagram.com/inside.soziologie](https://www.instagram.com/inside.soziologie)



Mathematisch-Naturwissenschaftliche Fakultät

Dekanatsverwaltung: Auf der Morgenstelle 8, 72076 Tübingen
Studiendekanin: Prof. Dr. Kay Nieselt
studium@mnf.uni-tuebingen.de

In der Mathematisch-Naturwissenschaftlichen Fakultät (MNF) der Universität Tübingen sind die Fachbereiche Biologie, Chemie, Geowissenschaften, Informatik, Mathematik, Pharmazie / Biochemie, Physik und Psychologie vereint. Die Großfakultät zeichnet sich durch eine sehr starke inter- und intrafakultäre Vernetzung aus. In dem breit aufgestellten Lehrangebot mit mehr als 90 Studiengängen waren im Wintersemester 2022/23 knapp 8.800 Studierende immatrikuliert. An der Fakultät sind zurzeit 170 Professorinnen und Professoren (inkl. Kooptationen), 21 Juniorprofessorinnen und -professoren und ca. 1.900 Mitarbeitende beschäftigt.

Die Fakultät ist mit mehr als 64 Millionen Euro pro Jahr eine der drittmittelstärksten Fakultäten der Exzellenzuniversität Tübingen. Forschungsschwerpunkte der MNF reichen von Arzneimittelforschung, Maschinelles Lernen, Mikrobiologie, Umwelt- und Geowissenschaften bis hin zur Quantenphysik. Sie ist an den drei Exzellenzclustern „Kontrolle von Mikroorganismen zur Bekämpfung von Infektionen“, „Maschinelles Lernen“ und „Individualisierung von Tumortherapien durch molekulare Bildgebung und funktionelle Identifizierung therapeutischer Zielstrukturen“ sowie an fünf Sonderforschungsbereichen und drei Graduiertenkollegs beteiligt. Die Lehrenden stellen dabei sicher, dass Studierende in die Forschung eingeführt, an ihr beteiligt und zu eigenständiger Forschung im Laufe des Studiums ermutigt werden. Dies gilt auch für die Ausbildung von zukünftigen Lehrerinnen und Lehrern.

uni-tuebingen.de/de/11276





Zentrum für Islamische Theologie (ZITH)

Rümelinstraße 27, 72070 Tübingen

Das Zentrum für Islamische Theologie (ZITH) war bei seiner Gründung 2011 das erste Zentrum dieser Art an einer deutschen Hochschule. Das Zentrum ist fakultätsanalog aufgebaut und bietet ein breit gefächertes und fundiertes Studium mit praktischen Anteilen, das seine Studierenden ideal auf das Berufsleben vorbereitet. Dank seiner hervorragenden inneruniversitären und internationalen Vernetzung bietet das ZITH ideale Voraussetzungen für intensiven, interdisziplinären, interreligiösen und interkulturellen Austausch.

Zum Wintersemester 2011/12 begannen die Lehrveranstaltungen für den Bachelorstudiengang. Heute besitzt das ZITH sieben Lehrstühle und bietet acht Studiengänge an: „Islamische Theologie“ (B.A. / Mono), „Islamische Theologie Hauptfach“ (B.A.), „Islamische Theologie Nebenbach“ (B.A.), „Islamische Religionslehre“ (B.Ed. / M.Ed.), „Islamische Theologie im europäischen Kontext“ (M.A.) und „Islamische Praktische Theologie für Seelsorge und Soziale Arbeit“ (M.A.) und in Kooperation mit der Katholisch- und der Evangelisch-Theologischen Fakultät den Masterstudiengang „Theologien interreligiös – Interfaith Studies“. Informationen zum Studium am ZITH, das Vorlesungsverzeichnis, den Lehrplan und die Modulhandbücher finden Sie auf unserer Webseite.

uni-tuebingen.de/de/134107

Zum Wintersemester 2023 wird das ZITH in ein neues Gebäude in der Liebermeisterstraße in unmittelbarer Nähe zu den Katholisch- und Evangelisch-Theologischen Fakultäten umziehen auf den „Campus der Theologien“.

Mathematisch-Naturwissenschaftliche Fakultät auf der Morgenstelle

Für Erstsemesterstudierende gewährt die Mathematisch-Naturwissenschaftliche Fakultät ein breites Unterstützungsangebot insbesondere zu Studienbeginn:

- ▶ vielfache mathematische Vorbereitungskurse
- ▶ Mentoren und Studienberaterinnen helfen bei organisatorischen und akademischen Fragestellungen oder Problemen
- ▶ Fachschaften der jeweiligen Fächer bieten eine Vielzahl an Einführungsveranstaltungen und Kennenlernaktivitäten



attempo!

Ich wag's!

Nachdem Graf Eberhard im Bart von einer Pilgerfahrt nach Jerusalem zurückgekehrt war, wählte er die Ölpalme zu seinem persönlichen Symbol. Holzpfeiler in der Burse, dem ältesten heute noch genutzten Gebäude der Universität, zeigen den eingeschnitzten Palmbaum und auch den Wahlspruch des Grafen, der bis heute der Wahlspruch der Universität ist.

EBERHARD KARLS
UNIVERSITÄT
TÜBINGEN



LEHRAMT

Tübingen School of Education (TüSE)

Wilhelmstraße 31, 72074 Tübingen
uni-tuebingen.de/de/75417



Wenn Sie sich für einen Lehramtsstudiengang an der Universität Tübingen entschieden haben, ist die Tübingen School of Education (TüSE) Ihre zentrale Anlaufstelle. Unsere Kolleginnen und Kollegen der Geschäftsstelle beantworten gerne Ihre Fragen zum Lehramtsstudium und beraten Sie umfassend in Ihren Anliegen. Auch auf unserer Webseite finden Sie umfangreiche Informationen, Hinweise und Angebote, die für Sie als angehende Lehrkraft interessant sein können.

TÜSE INFORMATIONS- UND BERATUNGSZENTRUM LEHRAMT



Informationen rund um das Lehramtsstudium (inkl. Infoveranstaltungen und Infomaterial zum Download) sowie Beratung in unterschiedlichen Formaten (allgemeine Beratung, persönliche Beratung, berufsbiographische Beratung).

Wilhelmstraße 31, Raum 005+006
studienberatung@tuese.uni-tuebingen.de
uni-tuebingen.de/de/60884



Sprechzeiten

Telefonsprechzeit (ohne Voranmeldung) bei einfachen organisatorischen Fragen: +49 7071 29-75402

Dienstag bis Donnerstag

09.00 – 12.00 Uhr

Beratung (mit Voranmeldung) bei komplexen organisatorischen oder persönlichen Fragen: Terminvereinbarung während der Telefonsprechzeit +49 7071 29-75402 oder via E-Mail: studienberatung@tuese.uni-tuebingen.de

Übersicht Beratungsangebote

uni-tuebingen.de/de/60902



Bitte beachten Sie, dass sich Beratungsangebote und Sprechzeiten pandemiebedingt ändern können. Aktuelle Informationen finden Sie auf unserer Homepage: uni-tuebingen.de/de/75417



STUDIENBERATUNG FÜR DAS LEHRAMT AN BERUFLICHEN SCHULEN



Studierende des Studiengangs Bachelor of Education Sozialpädagogik/Pädagogik und allgemein bildendes Fach (höheres Lehramt an Beruflichen Schulen) werden von Dr. Gabriele Müller betreut:

Münzgasse 26, Raum 108
 +49 7071 29-74120
gaby.mueller@uni-tuebingen.de
uni-tuebingen.de/de/159358



BILDUNGSWISSENSCHAFTLICHES STUDIUM (BWS)



Wichtiger Bestandteil des neu strukturierten Bachelor-Master-Studiums für das Lehramt an allgemeinbildenden Gymnasien ist das Bildungswissenschaftliche Studium (BWS). Es bereitet auf eine wissenschaftlich fundierte und professionelle Tätigkeit in Schule und Unterricht vor und ist insbesondere im Master-Studium verortet.

Im Bachelor-Studium lernen die Studierenden grundlegende bildungswissenschaftliche Fragestellungen kennen. Durch die wissenschaftliche Hinführung zum Orientierungspraktikum und dessen Nachbereitung werden Sie in die Lage versetzt, Ihre ersten schulpraktischen Erfahrungen aus Lehrerperspektive zu reflektieren und Ihre Berufswahl zu prüfen.

Im Master-Studium erarbeiten bzw. vertiefen die Studierenden bildungswissenschaftliche Fragestellungen in den Bereichen Schulpädagogik, Inklusion, Diversität und Heterogenität, Empirische Bildungsforschung, Digitalisierung sowie in einem Vertiefungsmodul mit eigenen Schwerpunkten. Im Praxissemester machen Studierende weitere schulpraktische Erfahrungen.

Alle Lehrveranstaltungen des BWS finden Sie im alma-Portal unter „Bildungswissenschaftliches Angebot für Lehramtsstudierende“. Die Anmeldung für die Veranstaltungen erfolgt auf elektronischem Wege.

Ansprechpartner: PD Dr. Dr. Martin Harant
martin.harant@uni-tuebingen.de

Weitere Informationen finden Sie hier: uni-tuebingen.de/de/62427

INFOS FÜR ERSTSEMESTER

Hier finden Sie alle Informationen, die Sie zum Start in Ihr Lehramtsstudium benötigen: uni-tuebingen.de/de/214450

z. B.:

- ▶ Termine zu Infoveranstaltungen
- ▶ Informationsmaterialien
(Download: ausführliche Infobroschüre und Infoblätter)
- ▶ Prüfungsordnungen
- ▶ und vieles mehr . . .



EINRICHTUNGEN UND ANGEBOTE

Die Universitätsbibliothek – eine für alle



Wilhelmstraße 32, 72074 Tübingen
 information@ub.uni-tuebingen.de
 +49 7071 29-72846

Die Universitätsbibliothek (UB) ist für die Informationsversorgung der Universität verantwortlich, zusammen mit rund 40 Instituts- und Fachbereichsbibliotheken. Der größte Teil der Bestände der UB ist ausleihbar, die elektronischen Angebote (E-Books, E-Journals und Datenbanken) können in der Regel auch von unterwegs und von zu Hause genutzt werden. Einstiegspunkt für alle Informationen und Angebote der UB ist die Webseite. Die Infotheken in den Standorten sind Anlaufstellen, um Ihre Fragen im persönlichen Gespräch zu klären. Darüber hinaus bietet die UB Bibliotheksführungen und Informationsveranstaltungen an. Viele Einführungen wurden bereits auf digitale Formate umgestellt.

LERN- UND ARBEITSORT UB



Die UB an der Wilhelmstraße besteht aus vier miteinander verbundenen Gebäuden. Digitale Infostellen mit einem Leitsystem erleichtern die Orientierung. Insgesamt gibt es 1.200 Arbeitsplätze zur Einzel- und Gruppenarbeit, über den „Seatfinder“ kann man sich freie Arbeitsplätze anzeigen lassen: vergil.uni-tuebingen.de/seatfinder/seatfinder.html

Alle Gebäude sind mit WLAN ausgestattet. Es stehen u. a. Internetrechner, Drucker, Kopierer, Scanner, Smartboards und Displays sowie Whiteboards zur Verfügung. Außerdem betreibt die UB das E-Learning-Supportcenter für die elektronisch unterstützte Lehre im Brechtbau (Wilhelmstraße 50) und die zentrale eLearning-Plattform ILIAS.

EINFÜHRUNGSVERANSTALTUNGEN FÜR DIE NUTZUNG DER UNIVERSITÄTSBIBLIOTHEK



In den ersten Semesterwochen gibt es i. d. R. täglich zu verschiedenen Terminen Einführungen in die Benutzung mit einem Rundgang durch die UB. Anmeldeformulare für eine solche Einführung finden Sie auf unserer Webseite.

Während des Semesters bietet die UB Schulungen zu unterschiedlichen Themen an, Termine finden Sie auf der unten genannten Webseite. Für drei ECTS kann man z. B. im Sommersemester den E-Learning-Kurs „Informationskompetenz Online“ belegen, in dem Grundlagen zur Literaturrecherche, -beschaffung und -verwaltung vermittelt werden.

In zahlreichen Selbstlernkursen kann man Einführungen in Themen wie z. B. Recherchieren und Zitieren bekommen oder sich über effektive Arbeitsmethoden informieren. Informationen unter: ub.uni-tuebingen.de/kurse

Reguläre Öffnungszeiten

Montag bis Freitag	08.00 – 24.00 Uhr
Samstag, Sonntag	10.00 – 22.00 Uhr



universitäts bibliothek

HAUPTGEBÄUDE

Im Erdgeschoss des Hauptgebäudes erwartet Sie neben einem großen Aufenthaltsbereich mit Plätzen zum Lernen und Diskutieren auch eine Cafeteria.

Im 1. OG kommen Sie zu den Lernzentren mit Recherche-, Gruppen- und Einzelarbeitsplätzen. Im Ausleihzentrum hinter der Drehtür spielt sich alles ab, was mit Medienausleihe und -rückgabe zu tun hat. Außerhalb der Öffnungszeiten können Sie die Rückgabebox gleich neben dem Haupteingang nutzen.

AMMERBAU/ALTE WASCHHALLE

Vom Ausleihzentrum gelangen Sie über eine Brücke in den Ammerbau mit Lesebereichen für ruhiges Lernen, einem Präsenzbestand an fachlichen Nachschlagewerken sowie einem über 500.000 Bände umfassenden ausleihbaren Buchbestand. Internet-Arbeitsplätze sowie buchbare Gruppenarbeitsräume mit technischer Ausstattung (Smartboard, Whiteboard) runden das Angebot ab. Eine zweite Brücke führt vom Ammerbau aus zur Alten Waschhalle mit ruhigen Arbeitsplätzen und einem umfangreichen Bestand an ausleihbaren Zeitschriftenbänden.

BONATZBAU

Im markanten Altbau der UB an der Wilhelmstraße lädt der Historische Lesesaal zum Arbeiten in besonders ruhiger Atmosphäre ein. Im linken Seitenflügel bietet die UB in ihrem Schulungsraum Kurse und Schulungen an (Bibliotheksbenutzung, Umgang mit E-Medien, Literaturverwaltungsprogramme usw.). Im rechten Seitenflügel finden Sie den Handschriftenlesesaal zur Nutzung von alten Drucken, Handschriften und Archivalien. Das 1. OG beherbergt die Graphische Sammlung des Kunsthistorischen Instituts und das Universitätsarchiv.

UNIVERSITÄTSARCHIV



Das Universitätsarchiv ist als Gedächtnis der Hochschule die zentrale Anlaufstelle für alle Fragen zur Universitätsgeschichte. Alle Interessierten können sich im Archiv auf Spurensuche begeben. Sie erhalten Unterstützung durch Beratung, Auskünfte und Bereitstellung von Quellen. Zur Vorbereitung des persönlichen Archivbesuchs empfiehlt sich vorab eine Kontaktaufnahme per E-Mail oder Telefon.

Universitätsarchiv Tübingen

Wilhelmstraße 32, 72074 Tübingen

+49 7071 29-72857

uat@uni-tuebingen.de





CAMPUS NATURWISSENSCHAFTEN



In der „Bereichsbibliothek Naturwissenschaften“ finden Sie mathematisch-naturwissenschaftliche Literatur (außer Medizin und Geowissenschaften) und die Lehrbuchsammlung. Hier können Sie an Einzelarbeitsplätzen oder in Gruppen arbeiten. Auch Rechnerplätze stehen zur Verfügung.

In der benachbarten PCB-Bib für Pharmazie, Chemie, Biologie und Geowissenschaften gibt es ruhige Arbeitsbereiche und Gruppenräume, spezialisierte Rechnerplätze und einen Schulungsraum.

Bereichsbibliothek Naturwissenschaften

Auf der Morgenstelle 16 (Hörsaalzentrum), 72076 Tübingen
+49 7071 29-74229
morgenstelle@ub.uni-tuebingen.de

Reguläre Öffnungszeiten

Montag bis Freitag 08.00 – 19.45 Uhr

LAGEPLÄNE WILHELMSTRASSE / MORGENSTELLE

Hier finden Sie ein Online-Leitsystem für die Universitätsbibliothek Campus Wilhelmstraße und Bereichsbibliothek Campus Morgenstelle: tuebingen.artec-berlin.de



BITTE BEACHTEN SIE UNSERE AKTUELLEN INFORMATIONEN AUF DER HOMEPAGE (ub.uni-tuebingen.de)

vor allem bezüglich der

- ▶ Öffnungszeiten
- ▶ Schulungen und
- ▶ Veranstaltungen.



ZDV – IT für die ganze Universität

Zentrum für Datenverarbeitung
Wächterstraße 76, 72074 Tübingen
uni-tuebingen.de/de/611

Das Zentrum für Datenverarbeitung (ZDV) ist das Rechenzentrum der Universität Tübingen. Es versorgt Studierende, Fakultäten und zentrale Einrichtungen mit einer IT-Infrastruktur und IT-Dienstleistungen, die Basis erfolgreichen Lernens, Lehrens und Forschens sind.

Von der Einschreibung über die Buchausleihe bis zur Abschlussprüfung findet ein Studentenleben im Datennetz statt. Direkt mit der Immatrikulation erhalten Studierende eine elektronische Identität und damit die Zugangsdaten zu den IT-Diensten der gesamten Universität und zu einem Hochleistungsnetzwerk, an das über 14.000 Rechner angeschlossen sind. Fast überall an der Universität kann man sich auch drahtlos per WLAN mit dem Netzwerk verbinden.

Alle Angehörigen der Universität verfügen über eine domain-spezifische E-Mail-Adresse. Das ZDV betreut die technische Plattform für den Webauftritt der Universität und entwickelt Apps, um auch mit modernen mobilen Endgeräten darauf zuzugreifen.

Alma – das Portal für Studium und Lehre ist mehr als eine elektronische Form des Vorlesungsverzeichnisses: Organisation des Studiums, Kurse belegen und Räume finden sind nur einige Funktionen, die effizient über das Web erledigt werden können.

Mit den Poolräumen in der Wilhelmstraße 106 und im Gebäude C auf der Morgenstelle stehen direkt nutzbare, moderne Endgeräte mit umfassender Softwareausstattung bereit.



E-LEARNING-PLATTFORMEN

Das ZDV betreibt in Kooperation mit der UB E-Learning-Plattformen, auf denen Kursmaterialien zur Verfügung gestellt werden und auf denen Diskussionsforen, Wikis, Blogs und Quizze für Kursteilnehmende eingerichtet sind. Auf der Videoplattform Tübinger-Internet-Multimedia-System (timms) stellt das ZDV über 6.000 Stunden Vorlesungsaufzeichnungen von Kursen aus nahezu allen an der Universität gelehrt Disziplinen online.



KURSANGEBOT

Das ZDV bietet für Studierende IT-Kurse aus einem breiten Spektrum aktueller Themen an, die ebenfalls über das Web gebucht werden können: uni-tuebingen.de/de/3652



GENIUS BAR

Speziell für Studierende wird neben der allgemeinen Beratung die Genius Bar mit Beratung rund um Notebooks und WLAN-Zugang in den Räumen des ZDV und der UB angeboten. Je nach Pandemie-Lage kann der Support auch telefonisch mit Fernwartung über Teamviewer stattfinden:

uni-tuebingen.de/de/2613
geniusbar@zdv.uni-tuebingen.de



Fremdsprachenzentrum

Dezernat V – International Office – Studium und Studierendenaustausch
Abteilung 3 – Fremdsprachenzentrum
Wilhelmstraße 22, 72074 Tübingen

Aufgabe des Tübinger Fremdsprachenzentrums (FSZ) ist die Durchführung von Sprachkursen auf Anfänger- und Fortgeschrittenenniveau. Dies dient in erster Linie dem fachsprachlichen Bereich, d. h. der Fachsprachenausbildung für einzelne Studiengänge, oder einer sprachlichen Ausbildung, die auf die Anforderungen eines Auslandsstudiums, -praktikums oder auf akademische Berufe vorbereitet. In Hinsicht auf die Berufsqualifizierung werden zudem praxisorientiert alle sprachlichen Fähigkeiten vermittelt, welche das Profil der Studierenden auf dem Arbeitsmarkt verbessern. Kurse des Fremdsprachenzentrums können obligatorisch für Studiengänge sein oder als Schlüsselqualifikation dienen.

Aktuell werden Kurse in den Sprachen Arabisch, Englisch, Französisch, Italienisch, Neugriechisch, Japanisch, Katalanisch, Rumänisch, Russisch, Schwedisch, Spanisch, Swahili und Wolof angeboten. Die Niveaustufen reichen vom Anfängerkurs bis zum Fachsprachenkurs auf nahezu muttersprachlichem Niveau, d. h. A1 bis C2 des gemeinsamen europäischen Referenzrahmens.

Allgemeinsprachliche Beispiele sind: Grammar and Communication, Learn English with TED Talks, Round Table, Japanisch V; Beispiele für Fachsprachen: Marketing et Internationalisation, Dialogo interculturale, Medical English oder Global Issues.

Sie können beim FSZ auch hochschulspezifische Zertifikate (UNlcert) erwerben und sich auf den TOEFL-Test vorbereiten. Wir bieten auch DAAD-Sprachnachweise für die Teilnehmer und Teilnehmerinnen unserer Englischkurse an. Die Nachhaltigkeits- und Ethikkurse des FSZ für Englisch, Französisch und Spanisch werden für das Zertifikat Studium Oecologicum anerkannt, einige Kurse auch für das Zertifikat Interkulturelles Denken und Handeln.



Das FSZ kooperiert mit dem Deutsch-Französischen Kulturinstitut (ICFA), dem Deutsch-Amerikanischen Institut (DAI) und anderen Sprachanbietern in Tübingen. Die Sprachkurse finden semesterbegleitend, als Blockveranstaltung oder als zwei bis dreiwöchige Intensivkurse in der vorlesungsfreien Zeit statt.

Die hochschulspezifische UNlcert-Ausbildung bietet auch in Tübingen für die Studierenden:

- ▶ Vorbereitung auf das Studium in der Zielsprache
- ▶ Vorbereitung auf die Arbeit sowie Nutzung der Zielsprache in inter- und soziokulturellen Kontexten
- ▶ Detaillierte Informationen zu Kompetenzbereichen

Weitere Informationen und aktuelle Öffnungszeiten finden Sie auf unserer Internetseite: uni-tuebingen.de/de/705

+49 7071 29-77407
fsz@uni-tuebingen.de



Diversitätsorientiertes Schreibzentrum

Dezernat III – Studium und Lehre
Nauklerstraße 2, 72074 Tübingen
schreibzentrum@uni-tuebingen.de

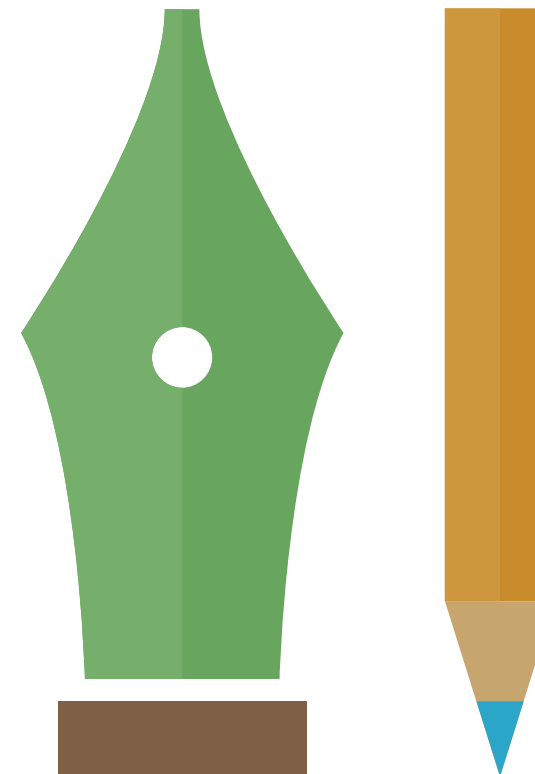
RUND UM DAS WISSENSCHAFTLICHE SCHREIBEN

Das Diversitätsorientierte Schreibzentrum ist Ihre Anlaufstelle für alle Fragen rund um das wissenschaftliche Schreiben. Vom Workshop über offene und individuelle Schreibberatung bis hin zu Schreibevents: Hier finden Sie Hilfe und Unterstützung beim Verfassen wissenschaftlicher Texte.

In unseren praxisorientierten Workshops erhalten Sie das notwendige „Rüstzeug“, um Ihre Schreibprojekte in Angriff nehmen zu können. Mit unserem Beratungsangebot begleiten wir Sie durch Ihren Schreibprozess. Gemeinsam finden wir Antworten auf Ihre spezifischen Fragestellungen und unterstützen Sie bei der Entwicklung individueller Lösungen.

In regelmäßig von uns organisierten Schreibveranstaltungen haben Sie die Gelegenheit, sich gemeinsam mit anderen Studierenden auf Ihr Schreibprojekt zu konzentrieren und die besondere Atmosphäre des Schreibens in der Gemeinschaft zu genießen. Bei Fragen stehen Ihnen dabei Schreibberaterinnen und Schreibberater zur Verfügung. Das größte Event dieser Art ist die „Lange Nacht der aufgeschobenen Hausarbeiten“, die seit 2011 jedes Jahr im März in Tübingen stattfindet. An diesem Event nehmen jeweils mehrere hundert Tübinger Studierende teil.

Auf unserer Webseite finden Sie neben umfassenden Informationen zu unseren Angeboten eine Übersicht zu weiteren Workshops, Beratungen und Tutorien rund um das wissenschaftliche Schreiben. Außerdem steht Ihnen dort eine Sammlung von Lehr- und Übungsmaterialien zur Verfügung: uni-tuebingen.de/de/109835





Überfachliche Bildung und berufliche Orientierung

Dezernat III – Studium und Lehre
Abteilung 4 – Überfachliche Bildung und berufliche Orientierung (TRACS)
Rümelinstraße 19-23, 72070 Tübingen

Die Abteilung Überfachliche Bildung und berufliche Orientierung im Dezernat III vereint mit dem Transdisciplinary Course Program und dem Career Service zentrale Bereiche an der Schnittstelle zwischen Studium, Praxis und Beruf.

Im Transdisciplinary Course Program können Sie im Rahmen von Kursen studien- und berufsrelevante Schlüsselqualifikationen und Orientierungswissen erwerben. Mit unserem Service Learning-Lehrformat fördern und unterstützen wir darüber hinaus Ihr gesellschaftliches Engagement im Studium.

Im Career Service stehen Ihnen vom ersten Tag Ihres Studiums an vielfältige Beratungs- und Kursangebote zu den Themen Berufsorientierung, Praktika-Recherche und Bewerbungsgespräch zur Verfügung. Um Sie mit potenziellen Arbeitgebern in Kontakt zu bringen, bieten wir u. a. den Career Day, den Online-Talk sowie eine Job- und Praktikumsbörse an. Im zentralen Praxisportal finden Sie zahlreiche Stellenangebote. uni-tuebingen.de/de/182

SCHLÜSSELQUALIFIKATIONEN



Mit Ihrem Studium erwerben Sie sowohl Fach- und Methodenkompetenzen als auch überfachliche Kompetenzen, auch Schlüsselqualifikationen genannt, für die in der Regel laut Prüfungsordnungen 21 Credit Points (CP) vorgesehen sind. Die konkreten Regularien zu Ihrem Studiengang entnehmen Sie Ihrer Prüfungsordnung; Informationen dazu erhalten Sie auch bei Ihrer Studienfachberatung oder der Fachschaft. Für alle „Erstis“ der Bachelor-Studiengänge heißt das: ab Ihrem ersten Semester neben den Kursen aus Ihrem Fachstudium auch Kurse zu den überfachlichen Kompetenzen zu belegen! Von den 30 CP, die Sie im Durchschnitt pro Semester erwerben, sind das 3-6 CP. Das Transdisciplinary Course Program bietet Ihnen ein breites Angebot im Bereich Orientierungswissen und Schlüsselqualifi-

kationen mit seinen Bereichen Liberal Education und Transferable Skills. Hier erhalten Sie ebenso CP wie beispielsweise durch Praktika. Alle unsere Angebote finden Sie unter uni-tuebingen.de/de/182314

Weitere Angebote finden Sie bei den Fakultäten oder bei anderen Einrichtungen uni-tuebingen.de/de/30042

WAS IST DAS KURSPROGRAMM?



Das Transdisciplinary Course Program ist in drei Bereiche unterteilt: Im ersten Bereich „Liberal Education“ bieten wir den Studierenden aller Fächer die Möglichkeit, sich aus unterschiedlichen wissenschaftlichen Perspektiven intensiv mit Fragen und Problemstellungen zu aktuellen Themenbereichen wie Digitalisierung, Inter- & Transkulturalität, ökonomisches Denken und Handeln, Politik, Gesellschaft & Ethik sowie Nachhaltige Entwicklung auseinanderzusetzen. Unsere Kurse im zweiten Bereich „Transferable Skills“ zielen auf den Erwerb von studien- und berufsrelevanten Fähigkeiten und Fertigkeiten sowie auf Wissen in den Bereichen Kommunikation und angewandte Wirtschaftslehre. Unter „Künstlerische Angebote“ finden Sie darüber hinaus Kurse und musische Angebote der Universität, bei denen Sie Ihr kreatives Potential erweitern können. Masterstudierenden, Doktoranden und Doktorandinnen bieten wir im Transdisciplinary Course Program Master eine Auswahl von Kursen, mit denen sie sich gezielt auf die Übernahme von Verantwortung in Wirtschaft, Verwaltung oder im Non-Profit-Sektor vorbereiten können. Der dritte Bereich des Kursprogramms unterstützt Sie bei Ihrer Berufsorientierung und der Gestaltung des Übergangs zwischen Studium und Beruf. uni-tuebingen.de/de/113615





WAS IST GLOBAL AWARENESS EDUCATION?



Das neue überfachliche Angebot Global Awareness Education ermöglicht es Ihnen, ein hohes Maß an interkultureller Kompetenz sowie Lösungskompetenz für die enormen ökologischen und gesellschaftlichen Herausforderungen unserer Zeit zu erwerben. Im Mittelpunkt steht die Vermittlung von fundiertem Wissen über Globalisierungs- und grenzüberschreitende Prozesse, um die globalen Verflechtungen und Zusammenhänge im Alltag besser zu verstehen. Die Lehrveranstaltungen für Studierende werden hauptsächlich im Transdisciplinary Course Program angeboten. Weitere Informationen finden Sie hier: uni-tuebingen.de/de/215290

WO KANN ICH PRAKTIKA UND STELLEN FINDEN?



Im Praxisportal der Uni Tübingen schreiben Firmen, Vereine, Startups, Stiftungen usw. speziell für Tübinger Studierende Praktika, Werkstudierenden- und Berufseinstiegsstellen aus. Außerdem finden Sie hier Stellen für studentische oder wissenschaftliche Hilfskräfte einer Vielzahl der Institute und Einrichtungen der Universität. Weitere Informationen zum Praxisportal: uni-tuebingen.de/de/70754

WIE KANN ICH MEIN STUDIENPROFIL MIT EINEM ZERTIFIKAT ZUSÄTZLICH SCHÄRFEN?



Im Rahmen des fachübergreifenden Studienangebots haben Sie die Möglichkeit, Ihr Studienprofil weiter zu schärfen. So können Sie ergänzend zu Ihrem Fachstudium gezielt Kurse und Seminare belegen und beispielsweise die Zertifikate „Global Awareness“, „Angewandte BWL“ (für MA), „Studium Oecologicum“ oder „Gesellschaftliches Engagement“ erwerben. Nähere Informationen zu den Zertifikaten und Ihren Ansprechpersonen finden Sie unter: uni-tuebingen.de/de/33385

WOZU BERATUNG UND COACHING ZUM BERUFSEINSTIEG?



Mit unserem Beratungs- und Coachingangebot im Career Service helfen wir Ihnen bei der Beantwortung von Fragen, die Sie sich eventuell im Laufe des Studiums stellen werden: Was kann ich mit meinem Studium machen? Sind meine Bewerbungsunterlagen in Ordnung? Wie trete ich überzeugend und professionell auf? Ob in der offenen Sprechstunde, in Einzel- und Gruppenformaten oder Web-Seminaren, wir heißen Sie herzlich willkommen und freuen uns, wenn Sie unsere Angebote nutzen, die bis zu sechs Monate nach Studierende kostenfrei sind. Die Auseinandersetzung mit der beruflichen Zukunft empfehlen wir Ihnen bereits zu Studienbeginn! uni-tuebingen.de/de/2796

Angebote, Ansprechpersonen sowie aktuelle Öffnungszeiten finden Sie auf unserer Webseite: uni-tuebingen.de/de/182278



Studium Generale



Ausgewählte Programmreihe der Universität für alle Interessierten ...

Das Studium Generale ist ein kostenloses Angebot der Universität. Freiwillig und zusätzlich zu ihren vielfältigen Aufgaben bieten Wissenschaftlerinnen und Wissenschaftler der Universität hier ein Programm öffentlicher (Abend-)Veranstaltungen während des Semesters an. Es richtet sich an alle interessierten Hörerinnen und Hörer und Studierende aller Fakultäten. In Vorlesungsreihen zu aktuellen und meist fachübergreifenden Themen kommen neben Tübinger Wissenschaftlerinnen und Wissenschaftlern auch prominente externe Vortragende zu Wort.

Das Studium Generale der Universität Tübingen

- ▶ sucht die wissenschaftsgeleitete Auseinandersetzung mit Gegenwartsfragen
- ▶ behandelt Grundfragen der menschlichen Existenz
- ▶ bietet Gespräche über die Einzeldisziplinen hinaus

Das Studium Generale wird im Auftrag des Senats der Universität Tübingen von einer Arbeitsgruppe unter der Leitung der Prorektorin für Studierende, Studium und Lehre koordiniert.

Für den Besuch einer Vorlesungsreihe können Sie im Rahmen der Schlüsselqualifikationen CP erwerben. Vor allem aber erhalten Sie wertvolle Impulse, auch für das eigene Studieneinfach. Wagen Sie den Blick über den Tellerrand! Das aktuelle Programm finden Sie auf unserer Webseite: uni-tuebingen.de/de/63

Studium Oecologicum



Wilhelmstraße 56, 72074 Tübingen

Leitung: Prof. Dr. Thomas Potthast und Dr. Diana Grundmann

NACHHALTIGKEIT LERNEN – ZUKUNFT GESTALTEN



Das Studium Oecologicum ist ein Lehrangebot zur Nachhaltigen Entwicklung für Studierende aller Fächer. Von den Grundlagen Nachhaltiger Entwicklung über Vertiefungsthemen wie Umweltrassismus, zukunftsfähige Energieversorgung und Ernährung bis hin zu sozialökologischer Stadtentwicklung und postkolonialen Perspektiven – im Studium Oecologicum können Sie interaktive Seminare belegen, die Nachhaltige Entwicklung in ihren verschiedenen Facetten thematisieren. Hier können Sie lernen, die Herausforderungen der Gegenwart zu analysieren und Lösungsansätze für eine gerechte und ökologisch tragbare Zukunft zu entwickeln.

Ab zwölf erworbenen Credit-Points können Sie das Zertifikat Studium Oecologicum erwerben, mit dem Ihnen grundlegende Kompetenzen im Bereich der Nachhaltigen Entwicklung bescheinigt werden.

Das Studium Oecologicum wird vom Kompetenzzentrum für Nachhaltige Entwicklung (KNE) und der Abteilung Überfachliche Bildung und berufliche Orientierung (TRACS) getragen. Bereits 2009 hat die Studierendeninitiative Greening the University e. V. das inter- und transdisziplinäre Kursprogramm initiiert. Im Transdisciplinary Course Program (TCP) sind die Kurse des Studium Oecologicum unter dem Schwerpunkt Nachhaltige Entwicklung mit den Kennziffern SOG bzw. SOT ausgeflaggt.

Weitere Informationen über das Studium Oecologicum sowie zum aktuellen Kursprogramm finden Sie auf unserer Webseite: uni-tuebingen.de/de/81653

info.studium-oecologicum@uni-tuebingen.de



Hochschulsport

Institut für Sportwissenschaft
 Wilhelmstraße 124, 72074 Tübingen
www.hsp.uni-tuebingen.de
hsp-info@ifs.uni-tuebingen.de

Der Hochschulsport (HSP) ist einer der größten Sportanbieter in der Region, mit wöchentlich angeleiteten (digitalen) Hochschulsportkursen aus über 40 Sportarten und 300 qualifizierten Übungsleitenden. Doch nicht nur das – der HSP setzt praktische und wissenschaftliche Impulse und spielt eine wichtige Rolle für das soziale Leben an den Hochschulen, in der Gesundheitsförderung, bei der Integration erstimmatrikulierter und internationaler Studierender bzw. internationaler Bediensteter, bei der überfachlichen Kompetenzvermittlung und als Lehr- und Lernfeld für Studierende. Das moderne Selbstverständnis des Tübinger Hochschulsports spiegelt sich im Motto „Health – Sports – Passion“ wider. Neben der Kernkompetenz im Bereich Sport werden gleichermaßen die Förderung von körperlicher und mentaler Gesundheit sowie die Leidenschaft bzw. das Engagement für zukunftsweisende gesellschaftliche Fragestellungen als wichtiges Aufgabenfeld gesehen.

Der moderne Hochschulsport bietet

- ▶ eine soziale Heimat für Universitätsangehörige, die gerade zum Studien- und Arbeitsstart hilfreich sein kann (Identifikationsfeld)
- ▶ eine Plattform für Integration der zahlreichen internationalen Studierenden und Beschäftigten (Integrationsfeld)
- ▶ einen wichtigen Bereich für den überfachlichen Kompetenzerwerb im komplexen System Hochschule (Lehr- und Lernfeld, ehrenamtliches Engagement)
- ▶ ein gesundes Studium durch Angebote im Rahmen des studentischen Gesundheitsmanagement Projekts BeTaBalance 2.0 (SGM)



KERNAUFGABE: SPORTPROGRAMM

Mit seiner Kernaufgabe trägt der HSP zur Steigerung der Lebensqualität bei, indem er sich durch ein umfassendes, vielfältiges und bedarfsorientiertes Sportangebot auszeichnet. Neben angeleiteten Kursen, Workshops und Exkursionen in Präsenz und digitalisiert (live und als Mediathek) bietet der Hochschulsport auch die Möglichkeit, selbst organisierten Sport zu treiben. Es stehen Einrichtungen des Instituts für Sportwissenschaft, von Sport- und Schwimmhalle über Finnbahn und Stadion mit Rundbahn, diversen Rasen-, Beach- und Tennisplätzen bis hin zu einer Kraft- und Fitnesshalle mit Kletterturm zur Verfügung. Die Hochschulsportkurse werden i. d. R. zwei Wochen vor Semesterbeginn auf der Webseite veröffentlicht. Die Angebote richten sich an Studierende und Bedienstete der Universität und sind kosten- und anmeldepflichtig. Die Anmeldung zu den Semesterkursen erfolgt online eine Woche vor Semesterstart. uni-tuebingen.de/de/173937

BEREICHERUNG DER BILDUNGSLANDSCHAFT

Darüber hinaus ist der Hochschulsport nicht nur eine Bereicherung für die Sportlandschaft, sondern auch eine Bereicherung für die Bildungslandschaft und bietet einen idealen Ausgleich zur sitzenden Tätigkeit. Wir verstehen Bewegung als Element zur Steigerung des persönlichen Wohlbefindens, dem Erhalt der Gesundheit und der allgemeinen Leistungsfähigkeit sowie zur Persönlichkeitsentwicklung. Außerdem hat der HSP praxisorientierte Kurs- und Schulungsangebote, die der Vermittlung von Wissen und sozialen Kompetenzen auf einer breiten Basis dienen und einen wesentlichen Beitrag zur Qualifikation von Studierenden und ehrenamtlich Engagierten leisten. Durch Forschungsprojekte und als Kooperationspartner wird der wissenschaftliche Beitrag des HSP gewährleistet.



Musik und Konzerte



Collegium Musicum

Leitung: Universitätsmusikdirektor Philipp Amelung
Schulberg 2 (Pfleghof), 72070 Tübingen

Das Collegium Musicum der Universität Tübingen bietet im Rahmen des Studium Generale Studierenden aller Fakultäten ein umfassendes Programm zur musikalischen Fortbildung an. Begleitend zur musikalischen Arbeit der Ensembles werden Kurse, Vorträge und Sonderveranstaltungen angeboten, die die praktische Arbeit theoretisch vertiefen und ergänzen sollen. Das Collegium Musicum besteht aus drei Ensembles:

AKADEMISCHER CHOR



Der Akademische Chor erarbeitet in der Regel oratorische Werke, u. a. gemeinsam mit dem Akademischen Orchester aber auch mit professionellen Ensembles. Für diesen Chor ist eine Aufnahmeprüfung erforderlich (leichte und anspruchsvolle Stimmübungen, eine leichte Phrase im Vom-Blatt-Singen). Den aktuellen Probenplan und Konzerttermine finden Sie unter: uni-tuebingen.de/de/4015

CAMERATA VOCALIS



Der Kammerchor Camerata Vocalis widmet sich überwiegend anspruchsvoller a-cappella-Literatur. Voraussetzung zur Teilnahme ist eine gute Stimme, die Fähigkeit des Vom-Blatt-Singens und die Bereitschaft, sich das Repertoire im Eigenstudium anzueignen. Weitere Informationen und den aktuellen Probenplan gibt es unter: uni-tuebingen.de/de/4007



AKADEMISCHES ORCHESTER



Die ca. 90 Musikerinnen und Musiker des Akademischen Orchesters erarbeiten musikalisch anspruchsvolle und ambitionierte Programme, in der Regel ein rein sinfonisches Repertoire mit Schwerpunkt auf der Romantik. In Kooperation mit dem Akademischen Chor stehen aber auch immer wieder Oratorien auf dem Programm. Die Aufnahmeprüfung beinhaltet zwei Stücke freier Wahl (langsam und schnell, insgesamt ca. 10 Min.), hinzu kommt eine vorbereitete Stelle aus dem aktuellen Programm. uni-tuebingen.de/de/4023

Für die Teilnahme und für Vorspiel bzw. Vorsingtermine melden Sie sich bitte unter: akademisches.orchester@uni-tuebingen.de oder akademischer.chor@uni-tuebingen.de.

Termine für Vorspiele sollten nach Möglichkeit vor Semesterbeginn vereinbart werden.

+49 7071 29-76096
collegium.musicum@uni-tuebingen.de
uni-tuebingen.de/de/3360



SCHOLA CANTORUM



Die Schola Cantorum am Musikwissenschaftlichen Institut der Universität Tübingen pflegt unter Leitung von Prof. Dr. Stefan Johannes Morent den Gregorianischen Choral, also den einstimmigen, lateinischen liturgischen Gesang der römischen Kirche sowie weitere Formen der geistlichen Musik des Mittelalters. Die Schola probt im Semester wöchentlich und gestaltet immer wieder Gottesdienste und kleinere Konzerte mit.

Interessierte männliche Sänger mit Sing-Erfahrung melden sich bei:

Prof. Dr. Stefan Johannes Morent
+49 7071 551889
stefan.morent@uni-tuebingen.de

KONZERTE DES KULTURREFERATS

Seit über 70 Jahren organisiert das Kulturreferat der Universität Tübingen gemeinsam mit der Museumsgesellschaft Tübingen e. V. und der Stadt Tübingen klassische Konzerte im Festsaal der Universität und im ehemaligen Kloster Bebenhausen. Jährlich werden ca. 25 Klassik-Konzerte mit hochkarätigen internationalen Orchestern und Solisten in drei bewährten Reihen veranstaltet. Die Konzerte der Wintersaison von Oktober bis April sowie die Konzerte des Internationalen Pianistenfestivals im Mai finden im Festsaal der Universität in der Neuen Aula statt. Die Sommerkonzerte im Juni und Juli sind hingegen fest im Veranstaltungskalender des Klosters Bebenhausen verankert. Als besonderes Angebot erhalten Studierende auf die Konzertkarten im Vorverkauf eine Ermäßigung von 50%. Vor Konzertbeginn haben Studierende die Möglichkeit, etwaige Restkarten für nur 9 Euro zu erwerben (Last-Minute-Tickets).



Kulturreferat der Universität Tübingen

Leitung: Dr. h.c. Gudni A. Emilsson
Büro und Kartenverkauf: Peer-Arne Arweiler
Hölderlinstraße 19, 72074 Tübingen
Kartenverkauf, Reservierungen und Gutscheine
+49 7071 29-74659
+49 7071 26634

kulturreferat@uni-tuebingen.de
konzerte-tuebingen.de

KARTEN-VORVERKAUF

Bürger- und Verkehrsverein Tübingen

An der Neckarbrücke, 72072 Tübingen
+49 7071 91360

Kiosk Neue Aula

Geschwister-Scholl-Platz /
Wilhelmstraße 7, 72074 Tübingen
+49 7071 29-74658

sowie bei allen anderen **Reservix-Vorverkaufsstellen**



Das Museum der Universität



Die Studierenden aller Fächer sind herzlich eingeladen, die vielfältigen Museen und Sammlungen der Universität kostenlos zu entdecken. Zu ihnen zählen vor allem das MUT Alte Kulturen auf Schloss Hohentübingen, das meistbesuchte Museum der Stadt und das einzige mit zwei UNESCO Weltkulturerbe-Einträgen und einem Guinness-Rekord. Nicht zu vergessen sind auch die Graphische Sammlung, die Paläontologische Sammlung, die Musikinstrumentensammlung, die mathematische Modellsammlung, die Zoologische oder die Mineralogische Sammlung – um nur wenige zu nennen.

Die Eberhard Karls Universität Tübingen birgt in ihren Forschungs-, Lehr- und Schausammlungen einen herausragenden Objektbestand. Die großartigen Schätze in rund 75 wissenschaftlichen Sammlungen zeichnen sich nicht nur durch ihr Alter und ihre universelle Vielfalt aus; in den zum Teil sogar größten universitären Fachkonvoluten Europas befinden sich auch weltweit singuläre Einzelstücke.

Aus diesem reichen Erbe erwachsen der Universität nicht nur Verpflichtungen, sondern auch große Chancen – nicht zuletzt für die Studierenden. Zu den Verpflichtungen gehört die Betreuung der Bestände in verantwortungsvoller Weise zu organisieren. Sie sollen für die Forschung zugänglich sein, für nachfolgende Generationen bewahrt werden und nicht zuletzt für die universitäre Lehre zur Verfügung stehen. Ein wichtiges Ziel ist es darüber hinaus, die Sammlungen stärker der Öffentlichkeit zugänglich zu machen. Die Universität hat deshalb im Jahr 2006 das Museum der Universität Tübingen MUT als Dachinstitution aller Sammlungen gegründet. Seit 2010 unterstützen Studierendenprojekte des MUT die Inventarisierung und Präsentation vernachlässigter Bestände sowie seit 2016 ein Masterprofil „Museum & Sammlungen“.

Besuchen Sie die Sammlungen oder eine der Führungen und nutzen Sie das digitale Angebot und die vielfältigen Veranstaltungen des MUT! unimuseum.de



Literatur und Kunst

Auch in den Bereichen Kunst und Literatur hat die Universität Tübingen viel zu bieten. Nutzen Sie die Programme des Zeicheninstituts oder des Studios Literatur und Theater (SLT) sowie der Poetik-Dozentur: Kreatives Schreiben, diskutieren über Literatur, große Autorinnen und Autoren lesen und mit ihnen sprechen ...

STUDIO LITERATUR UND THEATER



Das Studio Literatur und Theater dient, wie das Zeicheninstitut und das Collegium Musicum, der künstlerischen Ausbildung. Studierende aller Fachbereiche können hier Kurse zu den diversen Formen des nicht-wissenschaftlichen Schreibens belegen.

Neben den studioeigenen Seminaren zu Prosa, Lyrik, Szenischem Schreiben usw. bietet die Arbeit von Gastdozierenden vielfältige Möglichkeiten der Horizonterweiterung. Lehrbeauftragte sind regelmäßig Autorinnen und Autoren, Theater-, Verlags- und Rundfunkprofis.

Im Mittelpunkt steht zwar das eigene kreative Schreiben der Studierenden; dazu gehört aber auch die Umsetzung und die Präsentation. Auf der Theaterbühne, im Rundfunkstudio oder auf dem Lesepodium wird das Erarbeitete ausprobiert und nach Möglichkeit öffentlich vorgetragen. Das Studio Literatur und Theater kooperiert u. a. mit den Tübinger Theatern, der Stadt Tübingen, dem Hölderlinturm, dem SWR, dem Literaturhaus Stuttgart und dem Literaturarchiv Marbach.

Alle Seminare, die am SLT besucht werden, können als Schlüsselqualifikationen bzw. als überfachliche Qualifikation angerechnet werden. Studierende der Rhetorik und der Germanistik können sich die erfolgreich absolvierten Seminare als Praxisseminare anrechnen lassen. Weiterhin gibt es die Möglichkeit, die künstlerische Ausbildung am SLT mit einem eigenständigen literarischen Projekt abzuschließen (Zertifikat).

uni-tuebingen.de/de/26475

TÜBINGER POETIK-DOZENTUR



Die Tübinger Poetik-Dozentur bietet Studierenden, Universitätsangehörigen und allen Interessierten die Gelegenheit, herausragende Autorinnen und Autoren aus dem In- und Ausland kennenzulernen und mit ihnen ins Gespräch zu kommen. Sie initiiert und intensiviert damit den universitären Dialog über Fächergrenzen hinweg und lädt zum kulturellen Austausch zwischen Universität und Stadt, Universität und Region ein. Eingeladene Autorinnen und Autoren bieten jährlich Vorlesungen und Workshops für Studierende der Universität an (Seminare oder Schreibwerkstätten). Die Tübinger Poetik-Dozentur ist ein Projekt der Stiftung Würth. Sie wird seit 1996 am Deutschen Seminar der Universität Tübingen ausgerichtet.

uni-tuebingen.de/de/10669

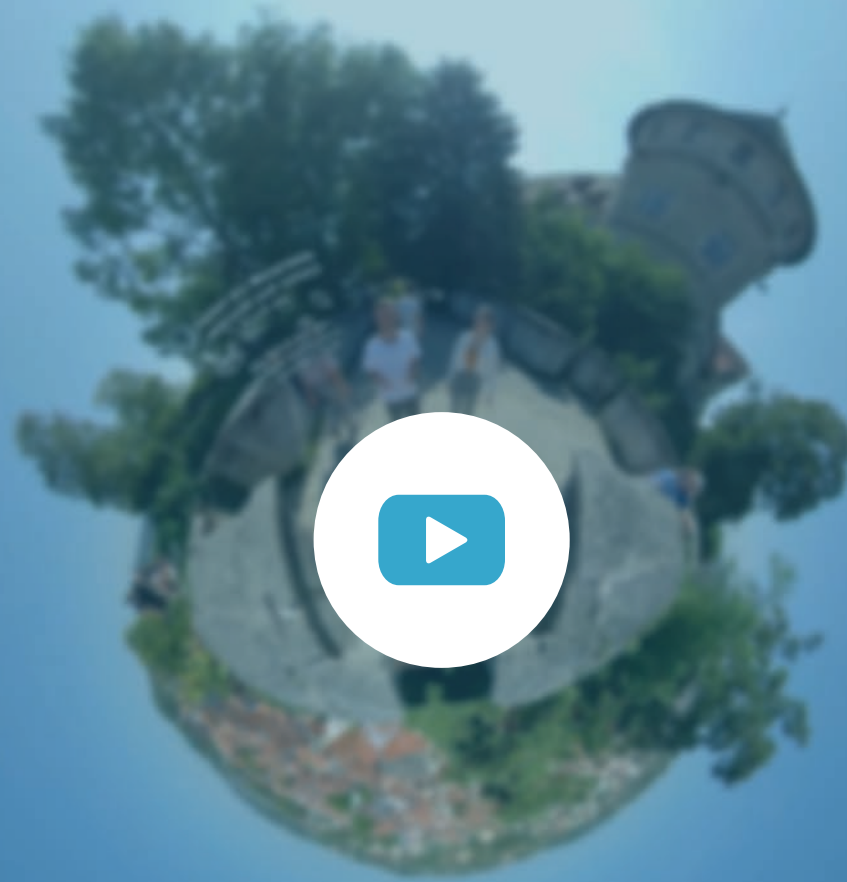
ZEICHENINSTITUT UND INVITED ARTIST



Das universitäre Zeicheninstitut wendet sich an interessierte Studierende aller Fakultäten, die ihre künstlerische Begabung weiterentwickeln möchten. In ca. 15 Kursen kann gemalt, gezeichnet, modelliert oder fotografiert werden. Das Angebot umfasst neben den klassischen Sparten wie Portrait- oder Aktzeichnen auch Malerei, Druckgrafik und Fotografie. Das Konzept des ‚Invited Artist‘ hat zum Ziel, in die Kunst und ihre Traditionen einzuführen, wobei der Blick auf die Besonderheiten und die Entwicklung in verschiedenen Kulturen gerichtet wird. Das neuartige Konzept, das Kreativität, künstlerisches Verständnis und kulturelle Diversität fördert, richtet sich an Studierende aller Fakultäten.

unimuseum.uni-tuebingen.de/de/forschung-lehre/invited-artist







Zentrum für Medienkompetenz: Unsere Redaktionen

Wilhelmstr. 50, 72074 Tübingen
+49 7071 29-76710
uni-tuebingen.de/de/14835
info@zfm.uni-tuebingen.de
[instagram.com/zfmunitue](https://www.instagram.com/zfmunitue)

Mit CampusTV, dem Campusfunk Radio Micro-Europa und dem Blog Media Bubble bietet Ihnen das Zentrum für Medienkompetenz (ZFM) der Universität drei etablierte Redaktionen, in denen Sie schon während des Studiums unter professioneller Betreuung journalistisch arbeiten können. Das Angebot wendet sich an Studierende aller Fakultäten. Studierende in den Bachelor-Studiengängen können für berufsfeldorientierende Schlüsselkompetenzen ECTS-Punkte erwerben.

CAMPUS TV



CampusTV ist eine journalistische Lehrredaktion der Universität Tübingen, bei der Studierende lernen, wie man Bewegtbildbeiträge erstellt. CampusTV arbeitet crossmedial und transmedial. Das heißt, die Studierenden lernen, ihre Themen in multimedialen Storys zu kommunizieren und Social Media-Plattformen als strategische Aktivitätsräume zu nutzen. Dabei entstehen als Produkte Texte, Fotos, Grafiken, Animationen und Erklärfilme – je nach strategischem Kommunikationszweck. CampusTV dient für die Studierenden in erster Linie zur Berufsfeldorientierung und als Experimentierfeld für neue Kommunikationsformen im Feld des Journalismus. CampusTV bietet zu Semesterbeginn einen Grundlagenkurs und danach die regelmäßige redaktionelle Mitarbeit an. [youtube.com/@CampusTVTubingen](https://www.youtube.com/@CampusTVTubingen)

RADIO MICRO-EUROPA



Der Tübinger Campusfunk Radio Micro-Europa ist Teil eines Netzwerks internationaler Uniradios. Das Konzept: Die Beiträge und Sendungen entstehen aus Seminaren sowie als Werkstücke von Abschlussarbeiten in den Bachelor- und Masterstudiengängen. Damit haben die Studierenden die Möglichkeit, eigene Themen medial aufzubereiten und berufliche Erfahrungen zu sammeln. Die journalistische Praxis ist aber nicht nur auf das klassische Radio fokussiert, sondern orientiert sich am crossmedialen Prinzip: Die Reporterinnen und Reporter präsentieren ihre journalistischen Produkte auch über Film, Fotografie und Podcasts sowie online auf der Micro-Europa-Homepage und über die sozialen Netzwerke. Der Campusfunk Radio Micro-Europa ist jede Woche auf der Wüsten Welle über UKW 96,6 sonntags von 12.00 bis 13.00 Uhr oder als Livestream im Internet zu empfangen.

micro-europa.de

BLOG MEDIA BUBBLE



Der Blog Media Bubble bearbeitet Themen aus dem Bereich Medienkritik, Medienwissenschaft und Medienpraxis aus studentischer Sicht. Die Redakteurinnen und Redakteure bearbeiten Einzelthemen oder Themenkomplexe als Serie. Media Bubble ist multimedial, d. h. neben den Texten gibt es auch immer Bilder, Videos, Grafiken oder Animationen. Ein weiterer Schwerpunkt ist der Instagram-Kanal von Media Bubble. Die Redaktion wird von studentischen Tutorinnen und Tutoren unterstützt. Die Mitarbeit bei Media Bubble ist besonders gut geeignet für einen Einstieg in die journalistische Arbeit. media-bubble.de



Studentische Selbstverwaltung

Verfasste Studierendenschaft, Clubhaus
Wilhelmstraße 30, 72074 Tübingen



DIE VERFASSTE STUDIERENDENSCHAFT

Alle an der Universität Tübingen immatrikulierten Studierenden bilden die Verfasste Studierendenschaft (VS) – auch Sie! Die VS ist eine rechtsfähige Körperschaft und verwaltet sich selbst.

Zu den Aufgaben gehören unter anderem

- ▶ Vertretung der Interessen der Studierenden in hochschulpolitischen, fachlichen und fächerübergreifenden sowie in sozialen, wirtschaftlichen und kulturellen Angelegenheiten
- ▶ Förderung der politischen Bildung und des Meinungsaustausches unter den Studierenden zu politischen Themen
- ▶ Abbau von Benachteiligungen innerhalb der Studierendenschaft

Das zentrale Organ der VS ist der Studierendenrat (StuRa). Auch in den einzelnen Fachbereichen vertreten sich die Studierenden selbst über die Fachschaften. Die VS finanziert ihre Arbeit durch die Semesterbeiträge.

DER STUDIERENDENRAT (STURA)

Der StuRa wird jährlich von allen Studierenden gewählt und ist gewissermaßen das Parlament der VS. Die 21 Vertreterinnen und Vertreter des StuRa kommen in der Regel aus verschiedenen hochschulpolitischen Gruppen und den Fachschaften.

Der Studierendenrat vertritt die Interessen der Studierendenschaft gegenüber Universität und Öffentlichkeit. Er finanziert Veranstaltungen, z. B. die Menschenrechtswoche oder das RACT!-Festival, organisiert Kooperationen, z. B. das Carsharing mit teilAuto und ermöglicht Studierenden in Notlage, mit dem Notlagenstipendium ihr Studium auch in Krisenzeiten fortzuführen.

Der StuRa trifft sich regelmäßig zu offenen Sitzungen im Clubhaus in der Wilhelmstraße, an denen man auch online teilnehmen kann.

Weitere Infos zum StuRa:

buero@stura-tuebingen.de

stura-tuebingen.de

FÖRDERUNG

Alle Studierende und Gruppen können für ihre Projekte, die den Studierenden zugutekommen, finanzielle Förderung vom StuRa beantragen. So werden beispielsweise Vortrags- oder Diskussionsveranstaltungen, Filmvorführungen, Aktionstage und Filmfestivals, selbstorganisierte Seminare (ohne ECTS) und studentische Medien, wie beispielsweise die Studierendenzeitschrift Kupferblau gefördert.





ARBEITSKREISE

Die inhaltliche Arbeit des StuRa findet in Arbeitskreisen statt, die für alle Studierenden offen sind. Es gibt Arbeitskreise zu u. a. diesen Themen:

- ▶ Politische Bildung
- ▶ Presse und Öffentlichkeitsarbeit
- ▶ Finanzen
- ▶ Umwelt
- ▶ RACT!-Festival
- ▶ Studieren mit Beeinträchtigung und chronischer Erkrankung
- ▶ Gleichstellung
- ▶ ...

Sie sind herzlich eingeladen, mitzumachen und Ihre Ideen einzubringen!

VOLLVERSAMMLUNGEN UND URABSTIMMUNGEN

Jedes Semester findet eine studentische Vollversammlung statt, die vom StuRa organisiert wird. An dieser können und sollen alle Studierenden mitwirken, um dadurch auf Universitätsebene aktiv mitzubestimmen. Dadurch sind sie wichtige basisdemokratische Institution der VS. Dort werden zum Beispiel richtungsweisende Beschlüsse der VS gefasst, Stellungnahmen beschlossen oder Forderungen an die Universität gestellt.

FACHSCHAFTEN



In den Fächern finden sich Studierende in sogenannten Fachschaften zusammen. Sie sind das Sprachrohr der Studiengänge, setzen sich dabei für die Interessen der Studierenden in ihrem jeweiligen Bereich ein und vertreten sie in den Gremien ihrer Fakultät. Darunter fällt beispielsweise die Mitarbeit bei Prüfungsordnungen sowie die Beratung ihrer Mitstudierenden. Die Fachschaften organisieren Kulturevents, Vorträge, (Clubhaus-) Partys und Erstsemesterveranstaltungen, wie Erstwochen oder -hütten. Sie sind für alle Studierenden eines Faches offen und freuen sich stets über neue Gesichter. Bei Fragen oder Interesse besuchen Sie am besten direkt eine Sitzung Ihrer Fachschaft.

Der Zusammenschluss der Fachschaften ist die Fachschaftenvollversammlung (FSVV), die sich jeden Montag öffentlich um 18 Uhr c.t. im Clubhaus bzw. über Zoom trifft, um sich mit uniweiten Studienangelegenheiten und hochschulpolitischen Themen auseinanderzusetzen. Auch dazu sind Sie gerne eingeladen!

Übersicht der Sitzungen der FSVV: fsrvv.de/aktuelles



LEBEN IN TÜBINGEN

„Unsere Stadt ist eine Universität.“

Die Universitätsstadt im Zentrum Baden-Württembergs hat neben ihrer Postkarten-Neckarfront und idyllischen Gassen weit mehr zu bieten als bloße Kulisse.

Seit jeher prägen Studierende das Tübinger Stadtbild. 1964 studierte jeder vierte Einwohner an der hiesigen Universität. Vieles ist heute noch wie vor knapp 60 Jahren: Wochenmarkt vor dem Rathaus, gesprächige Weinbauern, Studierende in Wohnungsnot, erlesene Buchhandlungen und der Posaunenchor auf der Stiftskirche. Stocherkahnfahrten um die Neckarinsel sind nach wie vor eines der Highlights – nicht nur für Touristen. Die Neckarmauer, der Alte Botanische Garten (Bota) und der Holzmarkt dienen als zentrale Treffpunkte.

Doch auch so manches hat sich in Tübingen verändert. Die Stadt ist moderner geworden und so, Hand in Hand, die Universität. 2016 startete die Forschungskooperation „Cyber Valley“ zum Thema Künstliche Intelligenz (KI). Neben der Universität Tübingen beteiligen sich weitere Partner aus Politik, Wissenschaft und Wirtschaft an dem Projekt. Das Universitätsklinikum Tübingen gilt als eines der renommiertesten und innovativsten deutschlandweit und ist mit über 10.000 Mitarbeitenden der größte Arbeitgeber der Region.

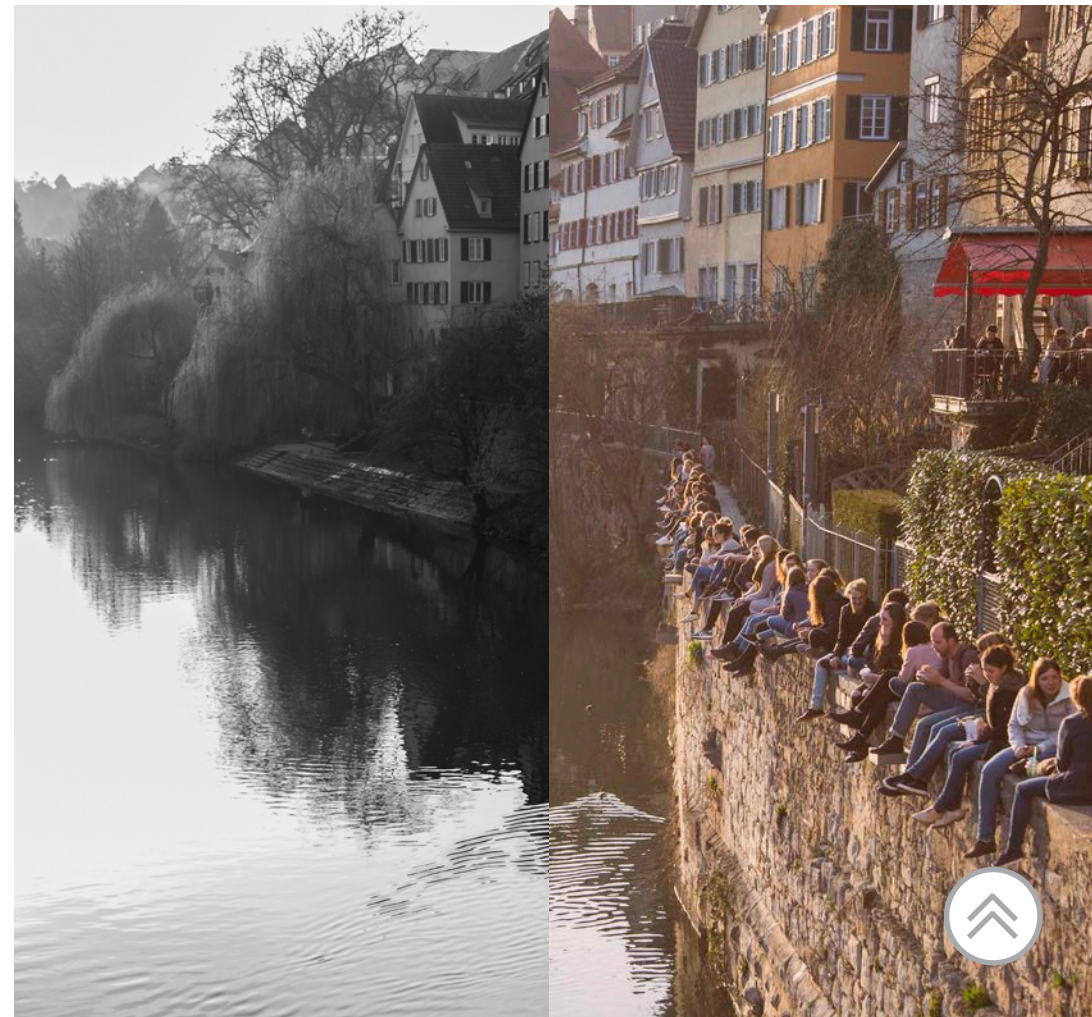
Für eine Mittelstadt von knapp 90.000 Einwohnern hat Tübingen ein sehenswertes Kulturangebot: zwei Museen, zwei Theater, drei Kinos und zahlreiche weitere Ausgeh- und Erlebnismöglichkeiten. Viele Studierende engagieren sich neben ihrem Studium in sozialen Bereichen und für Kultur- und Bildungsangebote der Stadt.

Wer mehr über Tübingens studentisch geprägte Geschichte wissen möchte, dem sei die Doku „**Tübingen – Jeder Vierte ein Student 1964**“ in der ARD Mediathek empfohlen.

Im Folgenden finden Sie Tipps und wichtige Adressen zur Wohnungssuche, Studienfinanzierung und Mobilität in Tübingen.



Retro '64





Finanzierung

Semesterbeiträge, Bücher, Exkursionen, Miete, Kneipentour – das Studierendenleben will bezahlt sein. Diverse Anlaufstellen helfen bei Beratung und Finanzierung.

BAFÖG



Je nach persönlicher Situation können Sie Studienförderung nach dem Bundesausbildungsförderungsgesetz (BAföG) beantragen. Die Mitarbeiterinnen und Mitarbeiter des Amts für Ausbildungsförderung im Studierendenwerk Tübingen-Hohenheim helfen Ihnen bei allen Fragen rund um die Antragstellung gerne weiter. Auch für die Auslandsförderung für den Bereich Türkei und große Teile Asiens ist das Studierendenwerk Tübingen-Hohenheim zuständig.

Amt für Ausbildungsförderung

Listplatz 1, 72764 Reutlingen
+49 7121 68088-0

bafoeg@sw-tuebingen-hohenheim.de
my-stuwe.de/bafoeg/



Telefonische Sprechzeiten des InfoPoints Reutlingen:

Montag – Donnerstag	09.00 – 12.00 Uhr
Dienstag	13.00 – 15.30 Uhr

BAföG-InfoPoint

Im Oberschulamt, Keplerstraße 2, 72074 Tübingen
my-stuwe.de/bafoeg/bafoeg-ansprechpartner/

Öffnungszeiten:

Dienstag – Donnerstag	09.30 – 12.30 Uhr
Donnerstag	13.00 – 16.00 Uhr

Auslandsförderung (Türkei und Teile Asiens)

Bismarckstraße 24, 72764 Reutlingen
+49 7121 94770

auslandsbafoeg@sw-tuebingen-hohenheim.de
my-stuwe.de/auslandsbafoeg

DARLEHEN



Zur Finanzierung Ihres Studiums oder zur Überbrückung von Engpässen (z. B. in Prüfungsphasen) können Sie Darlehen und Kredite in Anspruch nehmen. Die Abteilung Ausbildungsförderung des Studierendenwerks berät Sie gern.

Studierendenwerk Tübingen-Hohenheim

Abteilung Ausbildungsförderung
Listplatz 1, 72764 Reutlingen
+49 7121 68088-14

darlehen@sw-tuebingen-hohenheim.de
my-stuwe.de/studienkredite



Telefonische Sprechzeiten:

Montag, Mittwoch	13.30 – 15.30 Uhr
Dienstag, Donnerstag	09.00 – 11.00 Uhr





Deutschlandstipendium

Förderung besonders begabter und leistungsfähiger Studierenden

Das „Deutschlandstipendium“ ist ein bundesweites Stipendienprogramm, das vom Bund und privaten Mittelgebern gemeinsam getragen wird. Im Rahmen dieses Stipendienprogramms können sich besonders begabte und leistungsstarke Studierende für eine Förderung in Höhe von 300 Euro monatlich bewerben. Die Zahl der jährlich zu vergebenden Stipendien ist dabei abhängig von der Höhe der durch die Universität eingeworbenen privaten Mittel. Im Sommersemester 2023 konnten an der Universität Tübingen 192 Stipendien vergeben werden. Ausgeschrieben werden die Stipendien jeweils einmal jährlich im November, die Vergabe erfolgt ab April jeweils für ein Jahr.

Die Förderhöchstdauer richtet sich grundsätzlich nach der Regelstudienzeit und kann nur in begründeten Fällen darüber hinaus gewährt werden. Eine Verlängerung der Förderhöchstdauer muss unter Nennung der Gründe schriftlich beantragt werden. Die Bewerbung ist für den Studiengang möglich, in dem die Einschreibung erfolgt oder beantragt ist.

Das Stipendium wird monatlich als nicht rückzahlbarer Zuschuss ausgezahlt. Anträge auf Verlängerung sind im Rahmen einer Neubeantragung zum Folgezeitraum möglich. Die Vergabe der Stipendien erfolgt einkommensunabhängig und ist mit der Förderung nach dem BAföG kombinierbar.

Informationen zu den Bewerbungsvoraussetzungen und -fristen sowie zu den Vergabemodalitäten an der Universität Tübingen: uni-tuebingen.de/de/21268

Informationen zum Deutschlandstipendium erhalten Sie auch auf der Internetseite des Bundesministeriums für Bildung und Forschung: deutschlandstipendium.de

Weitere Stipendien: uni-tuebingen.de/de/112600

JOBS



Sie wollen sich etwas dazuverdienen und suchen einen Nebenjob? Beachten Sie bitte, dass eine Arbeitsaufnahme neben dem Studium grundsätzlich nur bis zwanzig Stunden pro Woche erlaubt ist. Die Jobvermittlung der Agentur für Arbeit unterstützt Sie bei der Suche:

Agentur für Arbeit Tübingen

Konrad-Adenauer-Straße 12, 72072 Tübingen

+49 800 4 5555 00 (gebührenfrei)

tuebingen.jobvermittlung@arbeitsagentur.de

Ausschreibungen für studentische Hilfskraftstellen (HiWis)

uni-tuebingen.de/de/1627

Gastronomie und Kultur in Tübingen

Hier werden regelmäßig Minijobs für Studierende angeboten. Scheuen Sie sich nicht vor Ort spontan nachzufragen.





Wohnen

Wohnheim, WG oder eigene Bleibe? Schauen Sie sich frühzeitig vor Vorlesungsbeginn auf dem Wohnungsmarkt um.

STUDIERENDENWERK TÜBINGEN-HOHNHEIM A.D.Ö.R.

Das Studierendenwerk Tübingen-Hohenheim bietet rund 3.700 Wohnheimplätze in Tübingen an, darunter auch das Studentendorf Waldhäuser Ost mit rund 1.700 Wohnheimplätzen. Genaue Angaben zu den einzelnen Wohnheimen sowie einen Online-Bewerbungsantrag finden Sie auf der Webseite des Studierendenwerks.

Wohnheimverwaltung

Fichtenweg 5, 72076 Tübingen
+49 7071 96970

wohnheimverwaltung@sw-tuebingen-hohenheim.de
my-stuwe.de/wohnen/wohnheime-tuebingen



Öffnungszeiten:

Montag und Mittwoch	09.00 – 11.30 Uhr
Donnerstag	13.30 – 15.30 Uhr

Privatzimmervermittlung

Das Studierendenwerk Tübingen-Hohenheim bietet für den Standort Tübingen eine Online-Plattform für die Vermittlung von Privatzimmern als besonderen Service an.
+49 7071 9697-45

privatzimmervermittlung@sw-tuebingen-hohenheim.de
my-stuwe.de/wohnen/privatzimmervermittlung



TÜBINGER STUDENTENWERK E.V.

Vier der Tübinger Wohnheime gehören zum Studentenwerk e. V.. Die Wohnheimplätze werden nur teilweise auf Antrag vergeben, in zwei selbstverwalteten Häusern können Sie sich direkt bei den Bewohnern und Bewohnerinnen auf freierwerbende Zimmer bewerben. Auf den Internetseiten des Studierendenwerks finden Sie die aktuellen Informationen.

Rümelinstraße 8, 72070 Tübingen
+49 7071 92490

kontakt@stuwe-tuebingen.de
stuwe-tuebingen.de



LINKS ZUR ZIMMERSUCHE

Es gibt eine Vielzahl anderer Wohnheime, z. B. von Vereinen, kirchlichen oder privaten Trägern. Einen ersten Überblick über das Angebot und zahlreiche weiterführende Links bietet Ihnen die Webseite zum studentischen Wohnen unter: uni-tuebingen.de/de/105

In der Lokalzeitung Schwäbisches Tagblatt können Sie jeweils mittwochs und samstags Inserate lesen und natürlich auch selbst aufgeben: tagblatt.de/anzeigen

Eine beliebte Anlaufstelle für private Zimmerangebote bzw. -gesuche: wg-gesucht.de



Essen

Mensen und Cafeterien



Drei-Gang-Menü oder ein Kaffee zwischendurch – die Gastronomie des Studierendenwerks bietet eine reichhaltige Auswahl für den großen und kleinen Hunger mit vegetarischen und veganen Optionen. Außerhalb der Öffnungszeiten der Mensen und Cafeterien haben Sie die Möglichkeit, sich an Automatenstationen zu bedienen. Bezahlen können Sie überall bargeldlos mit Ihrem Studierendenausweis. Wenn Sie sich für Autoload registriert haben, können Sie Guthaben direkt an der Kasse ganz ohne Bargeld auf Ihren Ausweis aufladen. Alternativ gibt es EC-Karten-Aufwerter.

Die Mensen des Studierendenwerks finden Sie in Tübingen überall vor Ort – so liegt die Mensa „Prinz Karl“ mitten in der Altstadt. Ein Besuch in dem historischen Gebäude – die Mensa ist eine der ältesten in Deutschland – lohnt sich. Wenn Sie „auf dem Berg“ bei den naturwissenschaftlichen Instituten unterwegs sind, können Sie sich in der Mensa und Cafeteria „Auf der Morgenstelle“ versorgen. Weil die Mensa im Talcampus an der Wilhelmstraße seit Sommer 2019 saniert wird, wurde in der Schlachthausstraße (hinter dem Brechtbau) ein Mensa-Provisorium in der Shedhalle eingerichtet. Wer möchte, kann nach dem Mittagessen seinen Kaffee in der Cafeteria Geiwi im Brechtbau oder in der Unibibliothek genießen. Warme Snacks gibt es im Clubhaus, der Cafeteria direkt an der Wilhelmstraße (gegenüber der Neuen Aula). Hier finden jeden Donnerstagabend die legendären Clubhaus-Partys statt.

Die Mensaspisepläne und genauen Öffnungs- und Essensausgabezeiten der einzelnen Mensen und Cafeterien finden Sie unter: my-stuwe.de/mensa

Mensa und Cafeteria Prinz Karl
Hafengasse 6, 72074 Tübingen

Mensa und Cafeteria Morgenstelle
Auf der Morgenstelle 26, 72076 Tübingen

Mensa-Provisorium in der Shedhalle
Schlachthausstraße 13, 72074 Tübingen

Cafeteria Clubhaus
Wilhelmstraße 30, 72074 Tübingen

Cafeteria in der Universitätsbibliothek (UB)
Wilhelmstraße 32, 72074 Tübingen

Cafeteria Theologicum
(mit Automatenstation)
Liebermeisterstraße 12, 72076 Tübingen

Cafeteria Neuphilologicum
(mit Automatenstation)
Wilhelmstraße 50, 72074 Tübingen

Neben diesen Einrichtungen des Studierendenwerks locken auf dem Campus und in der Altstadt auch zahlreiche Restaurants, Imbisse und Kneipen mit günstigen Angeboten für Studierende.



Mobilität

Falls das Fahrrad mal stehen bleibt: Bus, SAM, Carsharing – Tübingen ist gerüstet.

VERKEHR



Mit dem Semesterticket sind Sie sechs Monate lang im gesamten Netz des örtlichen Verkehrsverbunds naldo (Neckar-Alb-Donau) mobil – und das deutlich günstiger als mit vergleichbaren Monatskarten. Es gilt in allen Bussen und Bahnen der Landkreise Tübingen, Reutlingen, Zollernalbkreis und Sigmaringen. Beim Kauf müssen Sie die „Bescheinigung für das Semesterticket“ abgeben. Diese drucken Sie mit Ihren Zugangsdaten über das alma-Portal aus.

Ohne Semesterticket fahren Sie innerhalb der sogenannten „Freizeitregelung“ (u. a. werktags ab 19.00 Uhr, samstags, sonntags und feiertags ganztägig) im gesamten naldo-Gebiet kostenlos mit Bus und Bahn. Für die „Freizeitregelung“ dient die entsprechende Studienbescheinigung und der Studierendenausweis mit Aufdruck des naldo-Symbols als Nachweis bei einer Fahrscheinkontrolle. Diese müssen Sie vorzeigen können.

Zusätzlich gibt es seit dem 1. März 2023 das JugendticketBW für Studierende unter 27 Jahren. Hier können Sie den gesamten Nahverkehr in Baden-Württemberg nutzen. Analog zum Semesterticket wird auch hier der Solidarbeitrag angerechnet.

Wenn Sie aus der Region Stuttgart an die Universität pendeln oder oft von Tübingen nach Stuttgart fahren, ist zusätzlich das Anschlussticket des VVS das Richtige für Sie. Damit können Sie ein Semester lang das gesamte Netz des Verkehrsverbunds Stuttgart nutzen.

Das Semesterticket erhalten Sie im naldo-Online-Ticket-Shop, an allen Verkaufsstellen des Tübinger und Reutlinger Stadtverkehrs, im Unishop an der Wilhelmstraße, bei Omnibus Groß in Rottenburg und an den Verkaufsstellen der Deutschen Bahn (auch online). Das

Anschlussticket gibt es ausschließlich im VVS-Gebiet in den Reisezentren der DB und den Kundenzentren der SSB. Beide Tickets gelten nur in Kombination mit einem gültigen Studierendenausweis. Infos und aktuelle Preise unter: naldo.de

STADTBUS



Mit den Bussen des Tübinger Stadtverkehrs sind Sie gut unterwegs: Die meisten Stadtteile werden mit mindestens halbstündlicher Frequenz angefahren, nach Waldhäuser Ost fahren sogar bis zu 20 Busse pro Stunde. Und auch nachts kommen Sie mit den Nachtbussen sicher nach Hause. Die Busse des Tübinger Stadtverkehrs können Sie mit dem Semesterticket ohne Aufpreis nutzen. Infos unter: svtue.de

CARSHARING



Wenn Sie kein eigenes Auto haben, aber ab und zu ein Fahrzeug nutzen möchten, können Sie sich fürs Carsharing anmelden. Bei der Tübinger Initiative teilAuto steht Ihnen ein Fuhrpark vom Kleinwagen bis zum Transporter zur Verfügung – für Studierende sogar zu besonders günstigen Tarifen: teilauto-neckar-alb.de
Eine umweltschonende Alternative bieten die Stadtwerke Tübingen mit dem Verleih von E-Autos über COONO E-Carsharing: coono-sharing.de

TRANSPORTERVERLEIH



Wenn Sie Größeres transportieren müssen: Das Studentenwerk e. V. vermietet einen Opel Movano zu günstigen Konditionen. Nähere Informationen gibt es bei der Verwaltung. Studentenwerk e. V.: kontakt@stuwe-tuebingen.de





FÜR NACHTSCHWÄRMER



Der Tübinger Nachtbus fährt täglich zwischen Mitternacht und 3.00 Uhr morgens auf einem speziellen Liniennetz, das fast alle Stadtteile einschließt. In den Nächten zwischen Donnerstag und Sonntag sowie vor Feiertagen fährt er bis 4.00 Uhr morgens. An Heiligabend und in der Silvesternacht fährt der Tübinger Nachtbus nach einem Sonderfahrplan. Zentrale Haltestelle ist der Omnibusbahnhof. Weitere Umsteigemöglichkeiten gibt es an den Haltestellen Nonnenhaus/Wilhelmstraße. Der Nachtbus fährt stündlich. Einige Wohngebiete werden von zwei Linien im 30-Minuten-Takt angefahren.

Für den Tübinger Nachtbus gilt der normale Tarif. Alle Zeitkarten (auch das naldo-Semesterticket) sind uneingeschränkt gültig. Werktags ab 19.00 Uhr sowie ganztägig an Samstagen, Sonntagen und Feiertagen reicht die Vorlage der entsprechenden Studienbescheinigung zur kostenfreien Mitfahrt. Im Nachtbus ist die Mitnahme von Fahrrädern auf festgelegten Streckenabschnitten möglich (siehe Fahrradmitnahme im TüBus).

Informationen zum Streckennetz des Tübinger Nachtbusses finden Sie auf den Seiten des Tübinger Stadtverkehrs unter: swtue.de/oePNV/fahrplan-und-liniennetz/nachtbus.html

DER TÜBINGER NACHT-SAM



Der Tübinger Nacht-SAM ist ein Nachtsammeltaxi, das Sie nach vorheriger telefonischer Anmeldung von Sammelhaltestelle zu Sammelhaltestelle oder – außerhalb des Stadtzentrums – auch direkt von Haus zu Haus bringt. Der Nacht-SAM fährt innerhalb des Stadt

gebiets Tübingen einschließlich der Stadtteile täglich von 0.00 – 06.00 Uhr zu festen Abfahrtszeiten. Für den Nacht-SAM gilt nicht der normale Tarif. Zeitkarten gelten ebenfalls nicht, man erhält mit ihnen aber eine Ermäßigung auf den Nacht-SAM Tarif. Weitere Informationen: swtue.de/oePNV/fahrgastinformationen/sammel-anruf-mietwagen-sam.html

TAG-SAM



Der Tag-SAM (Anruf-Sammelverkehr) ist ein zusätzlicher Service des Stadtverkehrs Tübingen. Die Fahrten werden im Rahmen des Linienfahrplans (Stadtgebiet Tübingen einschließlich Stadtteile) durchgeführt und sind mit „R9“ gekennzeichnet. SAM-Fahrten werden mit einem Auto oder mit einem Kleinbus mit bis zu acht Sitzplätzen durchgeführt. Für den Tag-SAM gelten die Tarife des Linienverkehrs. Aus technischen Gründen können jedoch die ermäßigten Tarife bei Bezahlung mit Geld-Karte oder naldo-Card nicht angewandt und keine 4er-Karten, Tagestickets und naldo-Wabentarif-Fahrscheine ausgegeben werden. Auf Wunsch erstellt das Fahrpersonal eine Quittung für Einzelfahrscheine, die zum kostenlosen Umsteigen auf Bus und Bahn innerhalb des Stadttarifs Tübingen berechtigt.

Für Tag und Nacht-SAM gelten besondere Beförderungsbedingungen; diese finden Sie im Internet unter:

swtue.de/oePNV/fahrgastinformationen/sammel-anruf-mietwagen-sam.html

Bitte melden Sie Ihren Fahrtwunsch für Tag und Nacht-SAM mindestens 30 Minuten vor Abfahrt an unter: **+49 7071 34000**



Lagepläne online



Hier finden Sie alle wichtigen Adressen und Lagepläne:
uni-tuebingen.de/de/655

- ▶ Dezernate
- ▶ Fakultäten
- ▶ Hörsaalgebäude
- ▶ Morgenstelle
- ▶ Kliniken und Medizinische Einrichtungen
- ▶ Barrierefreie Zugänge
- ▶ Servicestellen
- ▶ Zentrale Einrichtungen
- ▶ Bibliotheken und Archive
- ▶ Mensen und Cafeterien
- ▶ Museen, Sammlungen und Gärten

BEHALTEN SIE STETS DIE ORIENTIERUNG !

Glossar online



Die Universität Tübingen von A-Z:
uni-tuebingen.de/de/343

- ▶ attempo! - Das Forschungsmagazin
- ▶ Botanischer Garten
- ▶ Cafeterien und Mensen
- ▶ Diversitätsorientiert
- ▶ Exzellenzstrategie
- ▶ Fundsachen
- ▶ Gleichstellungsplan
- ▶ Hochschulrat
- ▶ Institut für Wissensmedien
- ▶ Jobportal
- ▶ und vieles mehr ...

LERNEN SIE DIE UNIVERSITÄT NÄHER KENNEN !





Universitätseinrichtungen

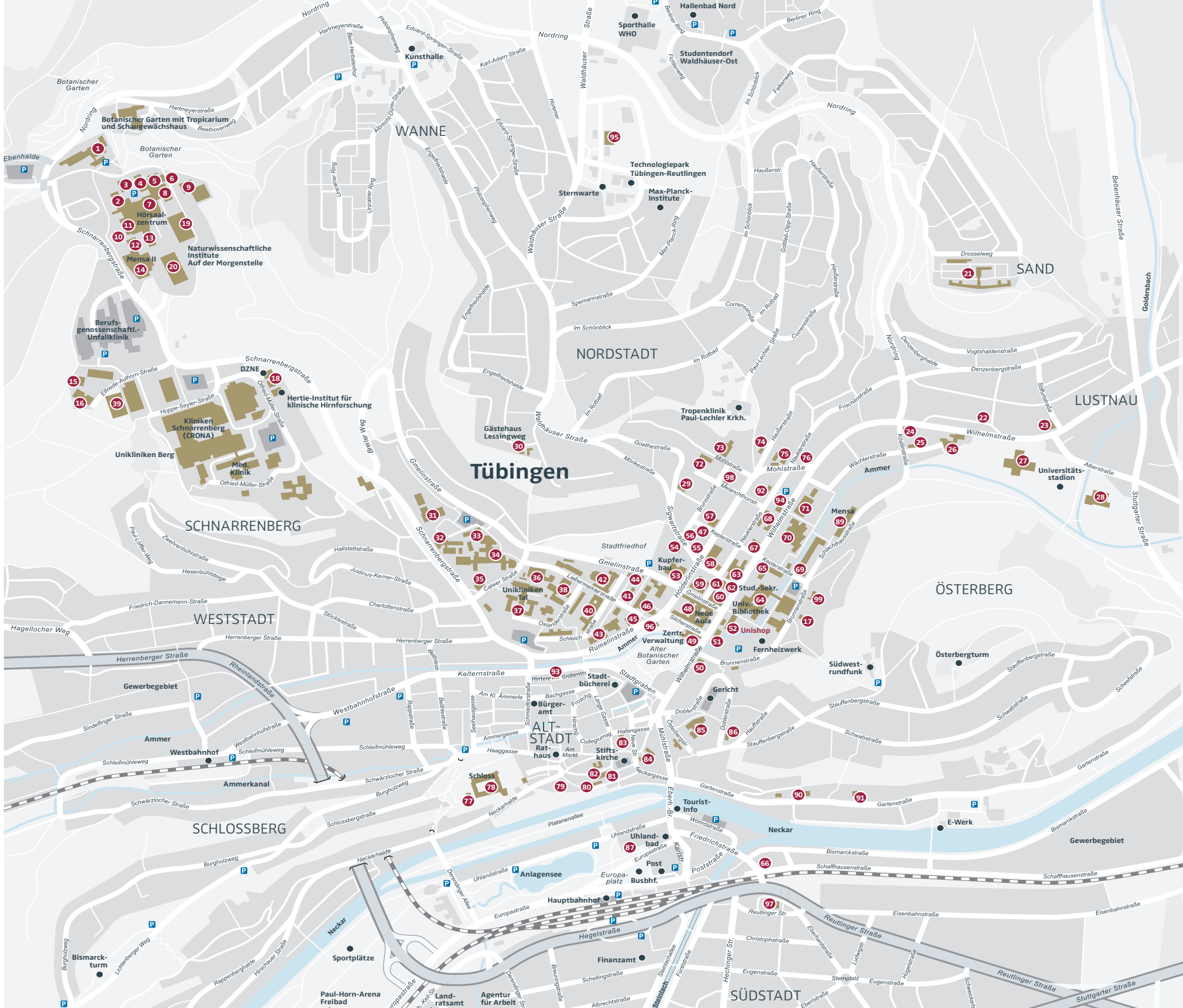
- 1 Institut für Evolution und Ökologie/MNF, Auf der Morgenstelle 3+5
- 2 Dekanat MNF, FB Pharmazie/MNF (B-Bau), Auf der Morgenstelle 8
- 3 Chemisches Zentralinstitut, Praktikumsräume Chemie/MNF (H-Bau), Auf der Morgenstelle 6
- 4 FB Mathematik/MNF, FB Physik/MNF, Zentrum für Quantitative Biologie (QBIC) (C-Bau), Auf der Morgenstelle 10
- 5 Werkstattgebäude der Physik/MNF (PN-Bau), Auf der Morgenstelle 12
- 6 Technisches Zentrallager, Auf der Morgenstelle 14/1
- 7 Hörsaalzentrum Morgenstelle, Hausmeisterdienstleistungszentrum 2, Bereichsbibliothek Naturwissenschaften, Cafeteria, Auf der Morgenstelle 16
- 8 FB Physik/MNF (D-Bau), Auf der Morgenstelle 14
- 9 Verfügungsgebäude Morgenstelle: Interfakultäres Institut für Zellbiologie (IFIZ); Center for Light-Matter Interaction, Sensors & Analytics (LISA+), Auf der Morgenstelle 15
- 10 Chemikalienlager und Sonderabfallsorgung, Auf der Morgenstelle 22
- 11 FB Chemie/MNF (A-Bau), Auf der Morgenstelle 18
- 12 Isotopenlabor (F-Bau), Auf der Morgenstelle 24
- 13 FB Biologie/MNF (E-Bau), Auf der Morgenstelle 28
- 14 Mensa II und Cafeteria, Auf der Morgenstelle 26
- 15 Institut für Klinische Anatomie und Zellanalytik/Medizinische Fakultät, Elfriede-Aulhorn-Str. 8
- 16 Lehr- und Lerngebäude/DocLab, Elfriede-Aulhorn-Str. 10
- 17 Zentrum für Gender- und Diversitätsforschung, Internationales Zentrum für Ethik in den Wissenschaften (Projekträume), Brunnenstr. 30
- 18 Werner Reichardt Centre for Integrative Neuroscience (CIN), Institut für Medizinische Psychologie und Verhaltensneurobiologie, Otfried-Müller-Str. 25
- 19 Zentrum für Molekularbiologie der Pflanzen (ZMBP)/MNF, Interfakultäres Institut für Biochemie (IFB) Neubau, Auf der Morgenstelle 32+34
- 20 Geo- und Umweltforschungszentrum (GUZ): FB Geowissenschaften/MNF, Schnarrenbergstr. 94-96
- 21 FB Informatik/MNF, Astronomie u. Hochenergieastrophysik/MNF, Sand 1, 13, 14; Institut für Kriminologie/Juristische Fakultät, Sand 6/7
- 22 Orient- und Islamwissenschaften/PF, Brasilienzentrum, Wilhelmstr. 113
- 23 Sinologie und Koreanistik/PF, Wilhelmstr. 133
- 24 Japanologie/PF, Wilhelmstr. 90
- 25 Universitätsdruckerei, Köstlinstr. 6
- 26 Zentrum für Datenverarbeitung (ZDV), Wächterstr. 76
- 27 Institut für Sportwissenschaft/WiSo, Wilhelmstr. 124
- 28 Universitäts-sporthalle, Institut für Sportwissenschaft/WiSo, Alberstr. 27
- 29 Institut für Ethik und Geschichte der Medizin, Bereich Geschichte der Medizin/Medizinische Fakultät, Goethestr. 6
- 30 Gästehaus der Universität, Lessingweg 3; Dozentenwohnheim, Lessingweg 1
- 31 Dekanat der Medizinischen Fakultät, Geissweg 5/1; Verwaltung des Klinikums, Geissweg 3+5
- 32 Werner Siemens Imaging Center, Röntgenweg 13
- 33 Universitätsapotheke, Röntgenweg 9
- 34 Frauenklinik, Calwerstr. 7
- 35 Institut für Pathologie und Neuropathologie, Calwerstr. 3
- 36 Universitäts-Hautklinik, Liebermeisterstr. 25
- 37 Universitätsklinik für Psychiatrie und Psychotherapie, Oslanderstr. 24
- 38 Universitätsklinik für Zahn-, Mund- und Kieferheilkunde, Oslanderstr. 2-8
- 39 Department für Augenheilkunde, Elfriede-Aulhorn-Str. 7
- 40 Alte Frauenklinik: FB Psychologie/MNF, Schleichstr. 4; Leibniz-Institut für Wissensmedien (IWM), Schleichstr. 6; Wissenschaftscampus, Schleichstr. 8

Abkürzungen | FB: Fachbereich; MNF: Mathematisch-Naturwissenschaftliche Fakultät; PF: Philosophische Fakultät; WiSo: Wirtschafts- und Sozialwissenschaftliche Fakultät; MUT: Museum der Universität Tübingen; Dez: Dezernat

- 41 Schulpsychologie/MNF, Kompetenzzentrum Schulpsychologie, Personalrat, Liebermeisterstr. 6
- 42 Theologicum: Evangelisch-Theologische Fakultät (einschl. Dekanat), Katholisch-Theologische Fakultät (einschl. Prüfungsamt GymPO), Cafeteria, Liebermeisterstr. 12-16
- 43 Alte Kinderklinik; Geographie/MNF, Urgeschichte/MNF, Naturwissenschaftliche Archäologie/MNF; Katholisch-Theologische Fakultät: Dekanat, Institut für Ökumenische und Interreligiöse Forschung; Überfachliche Bildung und Berufliche Orientierung (TRACS)/Dez. III-4, Rümelinstr. 19-23
- 44 Institut für Pathologie und Neuropathologie, Liebermeisterstr. 8
- 45 Zentrum für Islamische Theologie (ZITH), Rümelinstr. 27
- 46 Medizinische Universitätsklinik, Institut für Klinische Epidemiologie und angewandte Biometrie/Medizinische Fakultät; Psychologisches Institut, Arbeitsbereich Schulpsychologie, Silcherstr. 5
- 47 Institut für Physiologie, Keplerstr. 15
Institut für Erziehungswissenschaft, Lehrbereich Lehren und Lernen mit digitalen Medien/WiSo, SFB „Andere Ästhetik“, Keplerstr. 17
- 48 Neue Aula: Hausmeisterdienstleistungszentrum 1, Zentrale Hörsaalverwaltung, Hörsäle, Festsaal, Abteilung Einkauf/Dez. VII-3, Juristische Fakultät (einschl. Dekanat und Prüfungsamt), Großer und Kleiner Senat, Zeicheninstitut, Geschwister-Scholl-Platz
- 49 Alte Botanik: Rektorat und Zentrale Verwaltung, Universitätsbund e. V., Wilhelmstr. 5
- 50 Haus der Sprachen: Deutsch als Fremdsprache und Interkulturelle Programme/Dez. V-2, Fremdsprachenzentrum/Dez. V-3, Wilhelmstr. 22
- 51 Universitätskasse, Rechnungswesen/Dez. VII-4, Steuern/Dez. VII-5, Stabsstelle Controlling, Zentrum für Evaluation und Qualitätsmanagement (ZEQ), Hörsäle, Wilhelmstr. 26
- 52 Clubhaus: Cafeteria, Studierenderrat, Unishop, Wilhelmstr. 30
- 53 Kupferbau: Hörsaalgebäude, Hölderlinstr. 5
- 54 Dez. VIII – Bau, Arbeitssicherheit, Umwelt; Bau und Fläche/Dez. VIII-1, Sigwartstr. 17
- 55 Arbeitssicherheit/Dez. VIII-2; Umweltschutz und Energiemanagement mit EMAS-Koordinationsstelle/Dez. VIII-3, Hölderlinstr. 11
- 56 Hochschuldidaktik/Dez. III-3, Sigwartstr. 20
- 57 Kulturreferat der Universität, Hölderlinstr. 19
- 58 Paläontologische Forschungsbereiche des Senkenberg Centre for Human Evolution and Palaeoenvironment (SHEP), Paläontologische Lehr- und Schausammlung/MNF, Institut für Naturwissenschaftliche Archäologie – Archäometrie/PF, Eckgebäude Hölderlinstr. 12/Sigwartstr. 10
- 59 Alte Physik: Juristische Fakultät, Gmelinstr. 6
- 60 Alte Archäologie und Nebengebäude: Studio Literatur und Theater/Dez. III, Dez. V – International Office, Austauschprogramme/Dez. V-1, Eingang Wilhelmstr. 9; Diversitätsorientiertes Schreibzentrum/Dez. III, Hörsäle, Eingang Nauklerstr. 2; Austauschprogramme/Dez. V-1, Nauklerstr. 2/1
- 61 Zoologische Lehr- und Schausammlung, Sigwartstr. 3
- 62 Wissenschaftliche Weiterbildung/Dez. III-2, Wilhelmstr. 11
- 63 Mensa I, Wilhelmstr. 13-15 (wird derzeit saniert)
- 64 Universitätsbibliothek, Universitätsarchiv, Grafische Sammlung, Cafeteria, Wilhelmstr. 32
- 65 Hegelbau: FB Geschichtswissenschaft/PF, Philologisches Seminar/PF, Institut für Soziologie/WiSo, Wilhelmstr. 36
- 66 Studierendenwerk Tübingen-Hohenheim, Hauptverwaltung und Psychotherapeutische Beratungsstelle, Friedrichstr. 21
- 67 Verfügungsgebäude Wilhelmstraße: Studierendenabteilung, Studierendensekretariat/Dez. IV, Sachgebiet Zulassung Internationaler Studierender/Dez. IV-1, Zentrale Studienberatung und Beratung behinderter und chronisch kranker Studierender/Dez. IV-3; Welcome Center/Dez. II-4, Zentrales Prüfungsamt/Dez. IV-2, Gleichstellungsbeauftragte, Gleichstellungsbüro, Familienbüro, Diversitätsbüro, Beauftragte für Chancengleichheit, Wilhelmstr. 19
- 68 Institut für Tropenmedizin; Institut für Arbeitsmedizin, Sozialmedizin und Versorgungsforschung; Betriebsärztlicher Dienst; Comprehensive Infectious Disease Center, Wilhelmstr. 27
- 69 Dekanat PF, Hörsaal, Sinologie – Greater China Studies/PF, Seminar für Sprachwissenschaft (SFS)/PF, European Research Center on Contemporary Taiwan (Europäisches Taiwanzentrum), EZFF – Europäisches Zentrum für Föderalismusforschung, International and European Studies/Dez. V-2, Dr. Eberle Zentrum für digitale Kompetenzen/eScience Center, College of Fellows, Schwerbehindertenvertretung, BAföG-Info-Point, Keplerstraße 2
- 70 Neuphilologikum („Brechtbau“): Deutsches Seminar/PF, Englischs Seminar/PF, Romanisches Seminar/PF, Slavisches Seminar/PF, Seminar für Allgemeine Rhetorik/PF, Institut für Medienwissenschaft/PF, E-Learning Support Center, Zentrum für Medienkompetenz, Brechtbau-Bibliothek, Brechtbau-Theater, Cafeteria, Wilhelmstr. 50
- 71 Lothar-Meyer-Bau: Mineralogie und Geodynamik/MNF, Mineralogische Schau- und Lehrsammlung/MNF, Ethik, Theorie und Geschichte der Biowissenschaften/MNF, Internationales Zentrum für Ethik in den Wissenschaften (IZEW); Institut für Experimentelle und Klinische Pharmakologie und Pharmakogenomik, Institut für Physiologie/Medizinische Fakultät; Akad. Personalentwicklung und Graduiertenakademie/Dez. II-1, Wilhelmstr. 56
- 72 Institut für Politikwissenschaft/WiSo, Melanchthonstr. 36
- 73 FB Wirtschaftswissenschaft/WiSo, Mohlstr. 36
- 74 Methodenzentrum/WiSo, Haußerstr. 11
- 75 FB Wirtschaftswissenschaft/WiSo, Nauklerstr. 47
- 76 Dekanat WiSo, Nauklerstr. 48
- 77 Schloss/Haspelturm: Ludwig-Uhland-Institut für Empirische Kulturwissenschaft (LUI)/WiSo, Burgsteige 11/2
- 78 Schloss: Urgeschichte und Naturwissenschaftliche Archäologie/MNF, Institut für Ur- und Frühgeschichte und Archäologie des Mittelalters/PF, Institut für Kulturen des Alten Orients (Ägyptologie, Altorientalische Philologie, Vorderasiatische Archäologie)/PF, Institut für Klassische Archäologie/PF, Ethnologie/PF, MUT im Schloss Hohentübingen, Burgsteige 11
- 79 Evangelisches Stift, Klosterberg 2
- 80 Alte Burse: Philosophisches Seminar/PF, Kunsthistorisches Institut/PF, Bursagasse 1
- 81 Alte Aula, Festsaal, Münzgasse 30
- 82 Institut für Erziehungswissenschaft/WiSo, Münzgasse 11 und 22-30
- 83 Mensa Prinz Karl, Hafengasse 6
- 84 Pflughof: Musikwissenschaftliches Institut/PF; Collegium Musicum, Geschäftsstelle des MUT, Schulberg 2
- 85 Institut für Klinische Anatomie und Zellanalytik/Medizinische Fakultät; Graduate School of Neural & Behavioural Sciences/MNF, Osterbergstr. 3
- 86 Carl Friedrich von Weizsäcker Zentrum, Tübinger Forum für Wissenschaftskulturen, Doblerstr. 33
- 87 Hector-Institut für Empirische Bildungsforschung, Europastr. 6
- 89 Mensa-Provisorium Shedhalle, Uni-Infopoint, Schlachthausstr. 13
- 90 Psychotherapeutische Hochschulambulanz, SFB „RessourcenKulturen“, Gartenstr. 29
- 91 Institut für Ethik und Geschichte der Medizin, Bereich Ethik in der Medizin/Medizinische Fakultät, Gartenstr. 47
- 92 Institut für Religionswissenschaften/PF, Indologie und Vergleichende Religionswissenschaft/PF, Nauklerstr. 35
- 93 Weltethos-Institut, China Centrum Tübingen, Hintere Grabenstr. 26
- 94 Tübingen School of Education, Wilhelmstr. 31
- 95 Tübingen AI Research Building: FB Informatik/MNF, Exzellenzcluster Maschinelles Lernen, Maria-von-Linden-Str. 6
- 96 Dez. II – Forschung, Rümelinstr. 32
- 97 Hector-Institut für Empirische Bildungsforschung, Graduiertenschule & Forschungsnetzwerk LEAD, Walter-Simon-Str. 12
- 98 FB Wirtschaftswissenschaften/WiSo, Melanchthonstr. 30
- 99 Leibniz Kolleg, Brunnenstr. 34
- 102 SFB „Bedrohte Ordnungen“, Doblerstraße 21

© Glossar: Eberhard Karls Universität Tübingen, Dezernat III – Studium und Lehre Stand 06/2023

© Lageplan: Eberhard Karls Universität Tübingen, Hochschulkommunikation Stand 12/2021; Karte: GeoKarta



WANNE

NORDSTADT

Tübingen

SCHNARENBERG

WESTSTADT

SCHLOSSBERG

ALT-STADT

SÜDSTADT

SAND

LUSTNAU

ÖSTERBERG

Gewerbegebiet

Paul-Horn-Arena Freibad

Landratsamt

Agentur für Arbeit

Finanzamt

Post Busbhf.

Hauptbahnhof

Anlagensee

Uhlendbad

Tourist-info

Gericht

Stadtbücherei

Botanischer Garten mit Tropicalium und Schaugewächshaus

Botanischer Garten

Hörsaalzentrum

Mensa II

Naturwissenschaftliche Institute Auf der Morgenstelle

Berufsgenossenschaft-Unfallklinik

Unikliniken Berg

Kliniken Schnarrenberg (CRONA)

Hertie-Institut für klinische Hirnforschung

Gästehaus Lessingweg

Tropenlinik Paul-Lechler Krkh.

Stadtfriedhof

Kupferbau

Stud.Sekr.

Univ. Bibliothek

Zentr. Verwaltung

Fernheizwerk

Südwest-rundfunk

Österbergturm

Univ. Bot. Garten

Stadtbücherei

Gericht

Stadtbücherei

Stadtbücherei

Stadtbücherei

Stadtbücherei

DZNE

Unikliniken Berg

Kliniken Schnarrenberg (CRONA)

Hertie-Institut für klinische Hirnforschung

Gästehaus Lessingweg

Tropenlinik Paul-Lechler Krkh.

Stadtfriedhof

Kupferbau

Stud.Sekr.

Univ. Bibliothek

Zentr. Verwaltung

Fernheizwerk

Südwest-rundfunk

Österbergturm

Univ. Bot. Garten

Stadtbücherei

Gericht

Stadtbücherei

Stadtbücherei

Stadtbücherei

Stadtbücherei

Stadtbücherei

Unikliniken Berg

Kliniken Schnarrenberg (CRONA)

Hertie-Institut für klinische Hirnforschung

Gästehaus Lessingweg

Tropenlinik Paul-Lechler Krkh.

Stadtfriedhof

Kupferbau

Stud.Sekr.

Univ. Bibliothek

Zentr. Verwaltung

Fernheizwerk

Südwest-rundfunk

Österbergturm

Univ. Bot. Garten

Stadtbücherei

Gericht

Stadtbücherei

Stadtbücherei

Stadtbücherei

Stadtbücherei

Stadtbücherei

Stadtbücherei

Unikliniken Berg

Kliniken Schnarrenberg (CRONA)

Hertie-Institut für klinische Hirnforschung

Gästehaus Lessingweg

Tropenlinik Paul-Lechler Krkh.

Stadtfriedhof

Kupferbau

Stud.Sekr.

Univ. Bibliothek

Zentr. Verwaltung

Fernheizwerk

Südwest-rundfunk

Österbergturm

Univ. Bot. Garten

Stadtbücherei

Gericht

Stadtbücherei

Stadtbücherei

Stadtbücherei

Stadtbücherei

Stadtbücherei

Stadtbücherei

Unikliniken Berg

Kliniken Schnarrenberg (CRONA)

Hertie-Institut für klinische Hirnforschung

Gästehaus Lessingweg

Tropenlinik Paul-Lechler Krkh.

Stadtfriedhof

Kupferbau

Stud.Sekr.

Univ. Bibliothek

Zentr. Verwaltung

Fernheizwerk

Südwest-rundfunk

Österbergturm

Univ. Bot. Garten

Stadtbücherei

Gericht

Stadtbücherei

Stadtbücherei

Stadtbücherei

Stadtbücherei

Stadtbücherei

Stadtbücherei

Unikliniken Berg

Kliniken Schnarrenberg (CRONA)

Hertie-Institut für klinische Hirnforschung

Gästehaus Lessingweg

Tropenlinik Paul-Lechler Krkh.

Stadtfriedhof

Kupferbau

Stud.Sekr.

Univ. Bibliothek

Zentr. Verwaltung

Fernheizwerk

Südwest-rundfunk

Österbergturm

Univ. Bot. Garten

Stadtbücherei

Gericht

Stadtbücherei

Stadtbücherei

Stadtbücherei

Stadtbücherei

Stadtbücherei

Stadtbücherei

Unikliniken Berg

Kliniken Schnarrenberg (CRONA)

Hertie-Institut für klinische Hirnforschung

Gästehaus Lessingweg

Tropenlinik Paul-Lechler Krkh.

Stadtfriedhof

Kupferbau

Stud.Sekr.

Univ. Bibliothek

Zentr. Verwaltung

Fernheizwerk

Südwest-rundfunk

Österbergturm

Univ. Bot. Garten

Stadtbücherei

Gericht

Stadtbücherei

Stadtbücherei

Stadtbücherei

Stadtbücherei

Stadtbücherei

Stadtbücherei

Unikliniken Berg

Kliniken Schnarrenberg (CRONA)

Hertie-Institut für klinische Hirnforschung

Gästehaus Lessingweg

Tropenlinik Paul-Lechler Krkh.

Stadtfriedhof

Kupferbau

Stud.Sekr.

Univ. Bibliothek

Zentr. Verwaltung

Fernheizwerk

Südwest-rundfunk

Österbergturm

Univ. Bot. Garten

Stadtbücherei

Gericht

Stadtbücherei

Stadtbücherei

Stadtbücherei

Stadtbücherei

Stadtbücherei

Stadtbücherei

Unikliniken Berg

Kliniken Schnarrenberg (CRONA)

Hertie-Institut für klinische Hirnforschung

Gästehaus Lessingweg

Tropenlinik Paul-Lechler Krkh.

Stadtfriedhof

Kupferbau

Stud.Sekr.

Univ. Bibliothek

Zentr. Verwaltung

Fernheizwerk

Südwest-rundfunk

Österbergturm

Univ. Bot. Garten

Stadtbücherei

Gericht

Stadtbücherei

Stadtbücherei

Stadtbücherei

Stadtbücherei

Stadtbücherei

Stadtbücherei

Unikliniken Berg

Kliniken Schnarrenberg (CRONA)

Hertie-Institut für klinische Hirnforschung

Gästehaus Lessingweg

Tropenlinik Paul-Lechler Krkh.

Stadtfriedhof

Kupferbau

Stud.Sekr.

Univ. Bibliothek

Zentr. Verwaltung

Fernheizwerk

Südwest-rundfunk

Österbergturm

Univ. Bot. Garten

Stadtbücherei

Gericht

Stadtbücherei

Stadtbücherei

Stadtbücherei

Stadtbücherei

Stadtbücherei

Stadtbücherei

Unikliniken Berg

Kliniken Schnarrenberg (CRONA)

Hertie-Institut für klinische Hirnforschung

Gästehaus Lessingweg

Tropenlinik Paul-Lechler Krkh.

Stadtfriedhof

Kupferbau

Stud.Sekr.

Univ. Bibliothek

Zentr. Verwaltung

Fernheizwerk

Südwest-rundfunk

Österbergturm

Univ. Bot. Garten

Stadtbücherei

Gericht

Stadtbücherei

Stadtbücherei

Stadtbücherei

Stadtbücherei

Stadtbücherei

Stadtbücherei

Unikliniken Berg

Kliniken Schnarrenberg (CRONA)

Hertie-Institut für klinische Hirnforschung

Gästehaus Lessingweg

Tropenlinik Paul-Lechler Krkh.

Stadtfriedhof

Kupferbau

Stud.Sekr.

Univ. Bibliothek

Zentr. Verwaltung

Fernheizwerk

Südwest-rundfunk

Österbergturm

Univ. Bot. Garten

Stadtbücherei

Gericht

Stadtbücherei

Stadtbücherei

Stadtbücherei

Stadtbücherei

Stadtbücherei

Stadtbücherei

Unikliniken Berg

Kliniken Schnarrenberg (CRONA)

Hertie-Institut für klinische Hirnforschung

Gästehaus Lessingweg

Tropenlinik Paul-Lechler Krkh.

Stadtfriedhof

Kupferbau

Stud.Sekr.

Univ. Bibliothek

Zentr. Verwaltung

Fernheizwerk

Südwest-rundfunk

Österbergturm

Univ. Bot. Garten

Stadtbücherei

Gericht

Stadtbücherei



- Information
- Bushaltestelle
- Parkhaus
- Gebäude Nr.

Uni-Kliniken Tal

Kliniken

- Frauenklinik
Neonatologie
Medizinische Genetik
- Hautklinik
- Kinder- und
Jugendpsychiatrie
- Psychiatrie und
Psychotherapie
- Psychiatrische
Institutsambulanz PIA

Kliniken

- ViTa Gebäude
- Zahn-, Mund- und
Kieferheilkunde (ZMK)
- Implantologie

Institute

- Neuropathologie
- Pathologie
- Medizinische Biometrie
Medizinische Psychologie

Schulen

- Laborassistenten (MTA-L)

Weitere Gebäude

- Casino Tal
- Dekanat
Medizinische Fakultät
- Kindertagesstätte
- Klinikumsverwaltung
- K** Kupferbau
- N** Neue Aula
- T** Theologicum



Uni-KlinikenBerg

Kliniken

- 420 - 400** Crona Kliniken
- Allgemeine, Viszeral- und Transplantationschirurgie
 - Anaesthesiologie und Intensivmedizin
 - Neurochirurgie
 - Neurologie
 - Orthopädie
 - Radiologie
 - Radioonkologie
 - Thorax-, Herz- und Gefäßchirurgie
 - Urologie
- 480** Gesundheitszentrum
- Sportmedizin
 - Psychosomatische Tagesklinik

Kliniken

- 600** Hals-, Nasen- und Ohrenheilkunde
- 620** Augenklinik
- 430** Hochpräzisionsbestrahlung
- 410** Kinderklinik
- 560 503 - 500** Medizinische Klinik
- 552** MEG-Zentrum
- 530** Nuklearmedizin

Institute / Schulen

- 568** FIN / CIN
Medizinische Psychologie
FORS
- 569** Forschungsverfügungsgebäude
Hertie Institut für
Klinische Hirnforschung
- 551** Neuromodulation und
Neurotechnologie
- 610** Medizinische Mikrobiologie
Medizinische Virologie
- 630** Hebammenwissenschaft
Pflegerwissenschaft
- 545 - 540** Schule für Pflegeberufe
Akademie

Weitere Gebäude

- 510** Blutspendezentrale
- 520** Konferenzzentrum
Schnarrenberg
- 650** Lehr- und Lerngebäude
- A** Anatomie
- B** Biochemie
- C** Ronald McDonald Haus
- D** DZNE

Impressum

HERAUSGEBER

Eberhard Karls Universität Tübingen
Dezernat III – Studium und Lehre
Wilhelmstraße 11
72074 Tübingen
dezernat-studium-und-lehre@zv.uni-tuebingen.de

REDAKTION

Lucia Vennarini, Selina Gabler, Caroline Griebhaber, Nina Schieting

EDITORIAL DESIGN

Heiko Heil, Carina Klink

DRUCK

Stengel+Partner, Reutlingen

AUFLAGE

Digitale Version (deutsch)

Abdruck – auch auszugsweise – nur mit Genehmigung des Herausgebers

© Eberhard Karls Universität Tübingen 2023



FOTOGRAFIE UND GRAFIKEN

Heiko Heil Titelgrafik, S. 44; Benedikt Reder S. 5, 75, 81; © Bildarchiv Foto Marburg S. 13, 73; nez e.V. Tübingen S. 14; haypong/fotolia S. 18; iStock.com/AndreyPopov S. 21, 76, 77; Brian Jackson/fotolia S. 22; Sergey Nievens/fotolia S. 25; coresince84/photocase.de S. 29; iStock.com/wildpixel S. 30; Uni Tübingen/Friedhelm Albrecht S. 31, 62; Inga Paas S. 33; iStock.com/12963734 S. 36; olly/fotolia S. 39; Steffen Sixt S. 41, 42; Uni Tübingen S. 47; Andrey Kiselev/fotolia S. 52; iStock.com/Bet_Noire S. 53; Universitätsbibliothek Tübingen S. 56; Luxuz::/photocase.de S. 57; Joachim E. Röttgers S. 65; iStock.com/Nikada S. 66; MUT – Museum Uni Tübingen S. 68; Uni Tübingen/ZFM S. 71; Mr. Nico/photocase.de S. 78; iStock.com/Foxys_forest_manufacture S. 79; Maria Vaorin/photocase.de S. 80; Grafiken: Heiko Heil S. 6, 60; Elke Neudert S. 7; Uni Tübingen/Dezernat III – Studium und Lehre S. 9; Uni Tübingen/BeTaBalance S. 65; weitere: freepik.com

