



# Ressourcen neu definieren

Die Teilprojekte des SFB 1070 – ein Überblick

*Re-Defining Resources*

*Projects of Collaborative Research Centre 1070 – an Overview*



rk

---

# RESSOURCENKULTUREN

Die Teilprojekte des SFB 1070 – ein Überblick

## *RESOURCECULTURES*

*Projects of Collaborative Research Centre 1070 – an Overview*

---

## Inhalt

Grußwort des Rektors der Universität Tübingen .....	6
Vorwort der Sprecher des SFB 1070 .....	8
SFB 1070 RESSOURCENKULTUREN .....	10
<b>PROJEKTBEREICH A: ENTWICKLUNGEN</b> .....	15
<b>A01</b> Ressourcen und die Herausbildung von Ungleichheit. Rohstoffe und Kommunikationssysteme im prähistorischen Südosteuropa .....	16
<b>A02</b> Viel Erz und wenig Wasser. Sozio-kultureller Wandel in Verbindung mit Ressourcennutzung in der jüngeren Vorgeschichte der iberischen Halbinsel .....	18
<b>A03</b> Steine aus dem Süden. Der Austausch von Ressourcen zwischen Mesopotamien und dem Gebiet des Persischen Golfs .....	20
<b>A04</b> Die Entwicklung der Palast-RESSOURCENKULTUREN Syriens .....	22
<b>A05</b> „Das Land, in dem Milch und Honig fließen“. Entwicklung und Bedeutung von Agrarressourcen im bronze- und eisenzeitlichen Palästina .....	24
<b>A06</b> Politischer Kollaps als Folge ökonomischen Wandels? Ressourcenkontrolle am Übergang von der Bronze- zur Eisenzeit im Ostmittelmeerraum .....	26
<b>PROJEKTBEREICH B: BEWEGUNGEN</b> .....	29
<b>B01</b> Variabilität der Ressourcennutzung. Raumerschließung durch späte Neandertaler und frühe anatomisch moderne Menschen in Europa .....	30
<b>B02</b> Gunst – Ungunst? Ressourcenerschließung in Marginalräumen .....	32
<b>B03</b> Ressourcenerschließung und Herrschaftsräume im Mittelalter: Klöster und Burgen .....	34
<b>B04</b> Ressourcensuche als Auslöser von „Kolonisationsprozessen“? Ursachenforschung zur Gründung griechischer Pflanzstädte zwischen Schwarzmeer und westlichem Mittelmeer .....	36
<b>B05</b> Kolonisierung? Imperialismus? Provinzialisierung? Ressourcen zwischen Konflikt und Integration im phönizisch-punischen Westen des 1. Jahrtausends v. Chr. ....	38
<b>B06</b> Mensch und Ressourcen in Völkerwanderungszeit und frühem Mittelalter – Anthropologische und bioarchäologische Analysen zur Nutzung von Nahrungsressourcen und Detektion von Migrationsbewegungen .....	40
<b>B07</b> Eine Jagd nach Rohstoffen? Die Expansion der mesopotamischen Staaten in die Gebirgsländer des Nordens .....	42

<b>PROJEKTBEREICH C: BEWERTUNGEN</b> .....	45
<b>C02</b> Bilder des Mangels und des Überflusses. Ressourcen und ihre literarische Konstruktion im Kontext der „Griechischen Kolonisation“ .....	46
<b>C03</b> Ressourcen und die Formierung von Gesellschaften, Siedlungsräumen und kulturellen Identitäten der italischen Halbinsel im ersten vorchristlichen Jahrtausend .....	49
<b>C04</b> Religiöse Ressourcen: Wertschöpfung und Wertkonvertierung von Ressourcen in Zentral- und Südasien .....	50
<b>C05</b> Profit und Verschwendung von Ressourcen. Die Schaffung von ideologischem Kapital während der Wikingerzeit und im Hochmittelalter in Nordeuropa .....	52
<b>C06</b> Reis und Heilpflanzen. Die kulturelle Konstruktion nährender und heilender Pflanzen in Südindien .....	54
<b>C07</b> Prähistorische Ikonen als Ressourcen in Vergangenheit und Gegenwart .....	56
<b>MGK</b> Minigradiertenkolleg Netzwerke und RessourcenKomplexe .....	59
<b>MGK 01</b> RessourcenKomplexe und Netzwerke in Migrationsprozessen .....	60
<b>MGK 02</b> Kontextbedingungen von klassenspezifischem Bildungserwerb und Statusweitergabe .....	61
<b>MGK 03</b> Doing sex – eine ethnologische Untersuchung über Sex als soziale Praxis in Botsuana .....	62
<b>MGK 04</b> Über das „Selbermachen“: Urbane Lebensentwürfe und Ressourcennutzung im Spannungsfeld von Natur-Kultur-Technik ....	64
<b>MGK 05</b> Bodenkulturen – Vergleichende Ethnopedologische Analyse der Wahrnehmung des RessourcenKomplexes „Boden-Anbau“ in der Bevölkerung .....	66
<b>S</b> Serviceprojekt geowissenschaftliche und geoarchäologische Expertise .....	68
<b>Ö</b> Ressourcen und Öffentlichkeiten .....	70
Gleichstellung .....	72
Assoziierte Nachwuchsgruppen	
Die Schaffung politischer Geographie während der Eisenzeit in der Türkei .....	74
Kulturgeschichte des Wassers in Zentralasien .....	76
Kontakte .....	78
Wissenschaftlicher Beirat .....	80
Vorstand des SFB 1070 .....	80
Dank, Impressum .....	81

## Content

<i>Message from the President of the Universität Tübingen</i> .....	7
<i>Introduction by the Spokespersons of the Collaborative Research Centre 1070</i> .....	9
<b>SFB 1070 RESOURCECULTURES</b> .....	11
<b>PROJECT DIVISION A: DEVELOPMENTS</b> .....	15
<b>A01</b> <i>Resources and the Emergence of Inequality. Raw Materials and Communication Systems in Prehistoric South-Eastern Europe</i> .....	17
<b>A02</b> <i>Many Ores and Little Water. Socio-cultural Change in Connection with the Use of Resources in the Later Prehistory of the Iberian Peninsula</i> .....	19
<b>A03</b> <i>Stones from the South. Exchange of Resources between Mesopotamia and the Region of the Persian Gulf</i> .....	21
<b>A04</b> <i>The Development of Palace RESOURCECULTURES in Syria</i> .....	23
<b>A05</b> <i>'The Land Flowing with Milk and Honey'. Development and Significance of Agrarian Resources in Bronze and Iron Age Palestine</i> .....	25
<b>A06</b> <i>Political Collapse as a Consequence of Economic Change? Control of Resources at the Transition from the Bronze to the Iron Age in the Eastern Mediterranean</i> .....	27
<b>PROJECT DIVISION B: MOVEMENTS</b> .....	29
<b>B01</b> <i>Variability of the Use of Resources. Spatial Exploitation by Late Neanderthals and Early Modern Humans in Europe</i> .....	31
<b>B02</b> <i>Favour – Disfavour? Development of Resources in Marginal Areas</i> .....	33
<b>B03</b> <i>Exploitation of Resources and Ruling Areas in the Middle Ages: Monasteries and Castles</i> .....	35
<b>B04</b> <i>Search for Resources as an Incentive for 'Processes of Colonization'? Causal Research Regarding the Foundation of Greek Settlements between the Black Sea and the Western Mediterranean</i> ....	37
<b>B05</b> <i>Colonization? Imperialism? Provincialisation? Resources between Conflict and Integration in the Phoenician-Punic West in the 1st millennium BC</i> .....	39
<b>B06</b> <i>Humans and Resources in the Migration Period and the Early Middle Ages – Anthropological and Bio-Archaeological Analyses of the Use of Food Resources and the Detection of Migrations</i> .....	41
<b>B07</b> <i>A Hunt for Raw Materials? The Expansion of Mesopotamian Empires into the Northern Mountain Regions</i> .....	43

---

<b>PROJECT DIVISION C: VALUATIONS</b> .....	45
<b>C02</b> <i>Images of Dearth and Abundance. Resources and their Literary Construction in the Context of the 'Greek Colonization'</i> .....	46
<b>C03</b> <i>Resources and the Formation of Societies, Settlement Spaces and Cultural Identities on the Italian Peninsula in the 1st Millennium BC</i> .....	49
<b>C04</b> <i>Religious Resources: Achieving and Converting Resources in Central and Southern Asia</i> .....	51
<b>C05</b> <i>Profit and Dissipation of Resources. Creation of Ideological Capital in the Viking Age and the Late Middle Age in Northern Europe</i> .....	53
<b>C06</b> <i>Rice and Medicinal Plants. The Cultural Construction of Medicinal and Food Plants in Southern India</i> .....	55
<b>C07</b> <i>Prehistoric Icons as Resources in the Past and Present</i> .....	57
<b>MGK</b> <i>Special Research Unit Networks and ResourceComplexes</i> .....	59
<b>MGK 01</b> <i>ResourceComplexes and Networks within Processes of Migration</i> .....	60
<b>MGK 02</b> <i>Contextual Conditions of Class-specific Appropriation of Education and Transfer of Status</i> .....	61
<b>MGK 03</b> <i>Doing sex – an ethnographic study about sex as social practice in Botswana</i> .....	62
<b>MGK 04</b> <i>On 'Do-It-Yourself': Urban Life Design and the Use of Resources Oscillating in the Tension between</i> .....	64
<b>MGK 05</b> <i>SoilCultures – A Comparative Ethno- Pedological Analysis of the Perception of the ResourceComplex 'Soil-Cultivation' in the Public</i> .....	66
<b>S</b> <i>Service Project Geo-Scientific and Geo-Archaeological Expertise</i> .....	69
<b>P</b> <i>Resources and the Public</i> .....	71
<i>Equal Opportunities</i> .....	73
<i>Junior Research Units</i>	
<i>Forging the Political Landscape in Iron Age Turkey</i> .....	75
<i>A Cultural History of Water in Central Asia</i> .....	77
<i>Contacts</i> .....	79
<i>Academic Advisory Council</i> .....	80
<i>Executive Board of the SFB 1070</i> .....	80
<i>Acknowledgements, Imprint</i> .....	81

## Grußwort des Rektors der Universität Tübingen

Liebe Leserinnen und Leser,

die Förderung interdisziplinärer Vernetzung ist ein wichtiger Aspekt wissenschaftlichen Arbeitens. In diesem Kontext leistet der geisteswissenschaftliche Sonderforschungsbereich RESSOURCENKULTUREN einen wertvollen Beitrag für die Forschungslandschaft innerhalb und außerhalb der Universität Tübingen.

Sechzig Wissenschaftler aus zwölf Fachrichtungen, unter ihnen Archäologie, Geografie, Altphilologie und Ethnologie, arbeiten in 21 Teilprojekten gemeinsam an einer Neudefinition des Begriffs „Ressource“. Dass Ressourcen nicht nur in unserer modernen westlichen Gesellschaft eine zentrale Rolle spielen, sondern eine solche bereits in frühen Kulturen spielten, zeigt die große geografische und zeitliche Spannbreite, in der sich die Wissenschaftlerinnen und Wissenschaftler dieses Sonderforschungsbereichs bewegen. Der internationale Ansatz, den die Forscher dabei verfolgen, verspricht interessante Synergien zu einem Thema, das uns auch heute noch bewegt. Zudem leisten Forschungs-kooperationen, wie die Zusammenarbeit des SFB 1070 mit dem Department of Antiquities in der Region Dohuk (Irak), einen wichtigen Beitrag zum Schutz von Kulturgütern.



Bernd Engler  
Rektor der Universität Tübingen



**Prof. Dr. Dr. h.c. Bernd Engler, Rektor der  
Universität Tübingen // Prof. Dr. Dr. h.c.  
Bernd Engler, President of the University  
of Tübingen**



## Message from the President of the University of Tübingen

Dear Readers,

The stimulation of interdisciplinary networking is a vital aspect of modern scientific work. Collaborative Research Centre 1070 RESOURCECULTURES, based in the humanities, provides an invaluable contribution for the academic community within the University of Tübingen and beyond.

A group of more than sixty researchers from twelve different academic disciplines, amongst them Archaeology, Geography, Classical Studies and Anthropology, strive for an innovative definition of 'resources' in 21 interlinked projects. The broad geographical and chronological ranges of the research demonstrates that resources

are not just a central issue in our modern, western world, but played a crucial role even in earliest societies. Most interesting scientific synergies are to be expected to emerge from the international approach applied by the Centre. In addition, international collaborations, such as the cooperation with the Department of Antiquities in the Dohuk Governorate (Iraqi Kurdistan), help actively in the preservation and conservation of endangered cultural heritage.



Bernd Engler  
President of the University of Tübingen

## Vorwort des Sprechers des SFB 1070

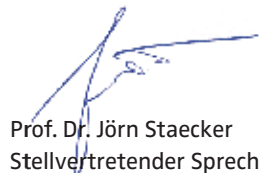
Der SFB 1070 RESSOURCENKULTUREN bietet in seiner interdisziplinären Zusammensetzung aus Altertumswissenschaften, modernen Kulturwissenschaften und Naturwissenschaften die einmalige Gelegenheit das Verständnis von dem, was als Ressource betrachtet wird und welche Konsequenzen ihre Nutzung hat, umfassend und neu zu erfassen. Dabei wird unsere heutige modern westliche Perspektive solchen aus zeitlich und räumlich distanten Gesellschaften gegenübergestellt. Ressourcen stellen nicht unbedingt etwas dar, was, da von der Natur gegeben, automatisch von Menschen verwendet wird, sondern ihre Nutzung ist in vielen Fällen Produkt kultureller Bewertungen. Es kann sich bei ihnen um materielle sowie immaterielle Dinge handeln, die in unterschiedlichen sozialen Kontexten genutzt werden. Gegenstand der Forschung im SFB RESSOURCENKULTUREN sind solche Ressourcen, die zentral für menschliche Gemeinschaften sind. Daher ist es das Ziel zu erfassen, was Gesellschaften entstehen lässt, sie erhält und was sie voran bringt.



Prof. Dr. Martin Bartelheim  
Sprecher des SFB 1070



Prof. Dr. Roland Hardenberg  
Stellvertretender Sprecher des SFB 1070



Prof. Dr. Jörn Staecker  
Stellvertretender Sprecher des SFB 1070



Prof. Dr. Martin Bartelheim, Sprecher des SFB 1070  
RESSOURCENKULTUREN // Prof. Dr. Martin Bartelheim,  
Spokesperson of SFB 1070 RESOURCECULTURES  
Foto: © Laura Simons

## Introduction by the Spokesperson of the Collaborative Research Centre 1070

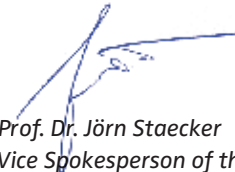
Collaborative Research Centre 1070 RESOURCECULTURES is a cooperation of a variety of academic disciplines from humanities, dealing with ancient, as well as modern societies, and also natural scientific disciplines. Thus, it offers a unique chance to develop an innovative and comprehensive understanding of what turns something into a resource and what are the consequences of the use of specific resources. To achieve this, our modern, 'western' perspective is contrasted with the points of view of other, chronologically or spatially distant, societies. Resources are not just something provided by nature and utilised as a matter of course, but more often their use is an outcome of cultural valuation. Resources are tangible objects, but intangible things as well, used in specific social and cultural contexts. The focus of Collaborative Research Centre 1070 RESOURCECULTURES is on resources of crucial importance for human communities, in order to understand how societies emerge, change and develop.



Prof. Dr. Martin Bartelheim  
Spokesperson of the SFB 1070



Prof. Dr. Roland Hardenberg  
Vice Spokesperson of the SFB 1070



Prof. Dr. Jörn Staecker  
Vice Spokesperson of the SFB 1070



Prof. Dr. Roland Hardenberg, stellvertretender Sprecher des SFB 1070 RESSOURCENKULTUREN // Prof. Dr. Roland Hardenberg, Vice Spokesperson of SFB 1070 RESOURCECULTURES  
Foto: © Roland Hardenberg



Prof. Dr. Jörn Staecker, stellvertretender Sprecher des SFB 1070 RESSOURCENKULTUREN // Prof. Dr. Jörn Staecker, Vice Spokesperson of SFB 1070 RESOURCECULTURES  
Foto: © Jörn Staecker

## SFB 1070 RESSOURCENKULTUREN

Gegenstand des SFB 1070 sind sozio-kulturelle Dynamiken im Umgang mit Ressourcen. Unter Ressourcen werden materielle wie immaterielle Mittel verstanden, die von Akteuren genutzt werden, um soziale Beziehungen, Einheiten und Identitäten zu schaffen, zu erhalten und zu verändern. In dieser Definition wird der Gegensatz zwischen „natürlichen“ und „kulturellen“ Ressourcen aufgehoben. Auch der Natur entnommene Rohstoffe werden diesem Verständnis nach als kulturell geprägt angesehen. Es wird davon ausgegangen, dass Ressourcen in der Regel nicht isoliert auftreten, sondern als Teil von „RessourcenKomplexen“, die häufig eine Kombination von Dingen, Personen, Wissen und Praktiken sind. Der Umgang mit Ressourcen umfasst diesem Ansatz zufolge sowohl die Erschließung und Gewinnung als auch die Verarbeitung, Verteilung und Nutzung von sozial relevanten Ressourcen (-komplexen). Er löst bestimmte Dynamiken, also mehrdimensionale Veränderungsprozesse aus, welche einzelne Bereiche oder auch die gesamte Gesellschaft betreffen. Im SFB stehen drei sozio-kulturelle Dynamiken im Mittelpunkt der Untersuchung: Entwicklungen, Bewegungen und Bewertungen. Die Ressourcen, der Umgang mit ihnen und die daraus resultierenden Dynamiken stehen in einem engen Wechselverhältnis mit kulturellen Vorstellungen und Praktiken. Da diese kulturellen Voraussetzungen variabel sind und zudem maßgeblich bestimmen, was als Ressource definiert wird und wie man mit ihr umgeht, lassen sich aus vergleichender Perspektive unterschiedliche RESSOURCENKULTUREN ausmachen. Ziele des SFB sind die Neukonzeptualisierung eines kulturwissenschaftlichen Ressourcenbegriffs, die Erkenntnis diachroner sozio-kultureller und politischer Entwicklungen, das Verstehen der Prozesse der Raumschließung und Identitätsbildung sowie das Erfassen der symbolischen Dimensionen von Ressourcen. Diese Ziele sollen durch die enge Kooperation von Archäologien (Ur- und Frühgeschichte, Archäologie des Mittelalters, Naturwissenschaftliche Archäologie, Klassische Archäologie, Vorderasiatische Archäologie, Biblische Archäologie), Philologien (Klassische Philologie, Vorderasiatische Philologie), Geschichtswissenschaften (Alte Geschichte, Mittelaltergeschichte, Wirtschaftsgeschichte), Geographie (Anthropogeographie, Physische Geographie und Bodenkunde) und Ethnologie erreicht werden.



MitarbeiterInnen des Sonderforschungsbereichs vor dem SFB-Gebäude. // *Staff in front of the Collaborative Research Centres premises.*

Foto: © Friedhelm Albrecht

## SFB 1070 RESOURCECULTURES

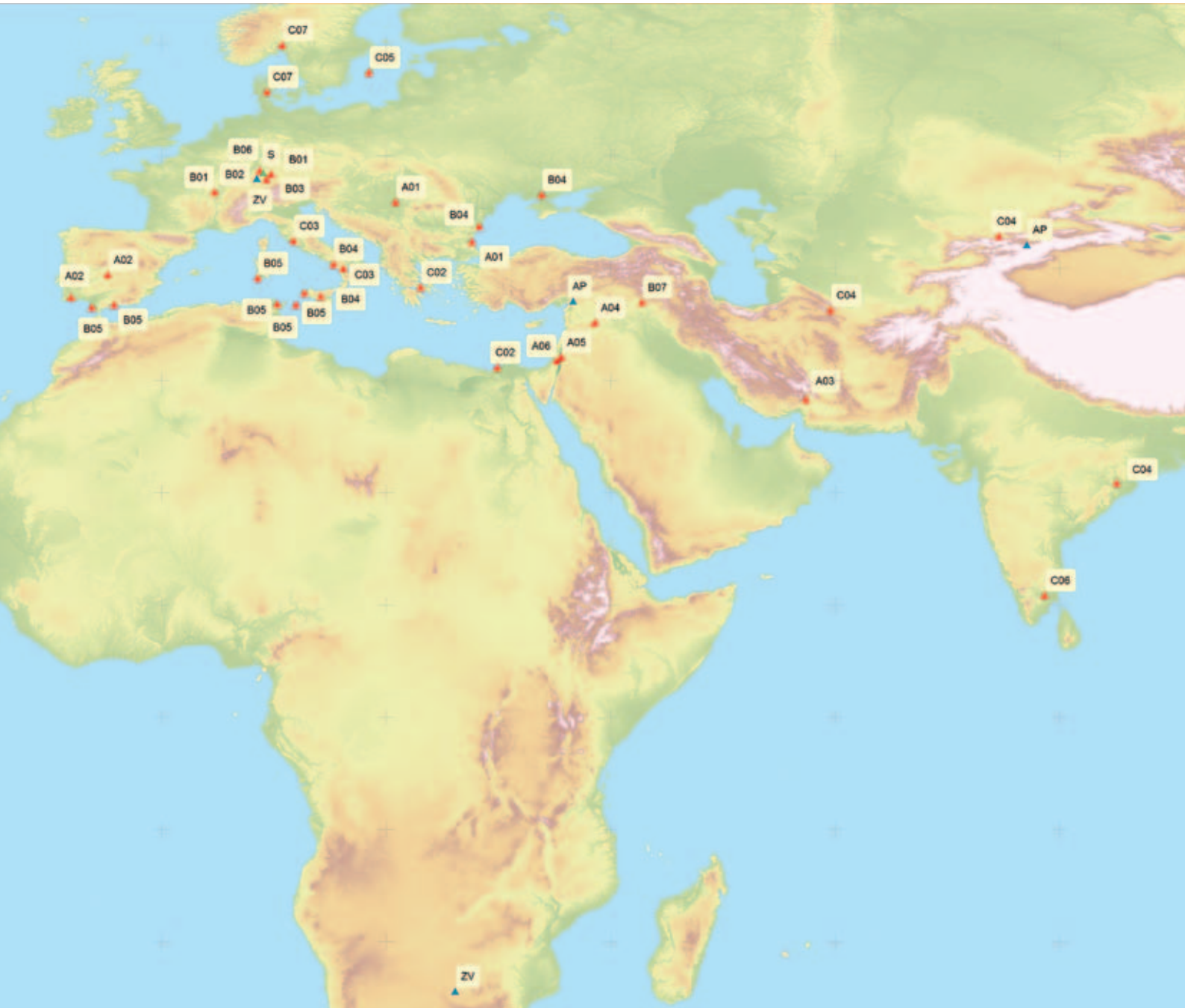


SFB Tagung „Developments/Movements/Valuations“ vom 06.11.2014 bis 09.11.2014. // SFB Conference 'Developments/Movements/Valuations' from 11/06/2014 to 11/09/2014.

The topic of the Collaborative Research Centre 1070 is socio-cultural dynamics in the use of resources. Resources are defined as tangible or intangible media, used by protagonists to create, sustain or vary social relations, units and identities. This definition abolishes the separation between 'natural' and 'cultural' resources because even raw materials extracted from nature are subject to cultural constructions. On principle we assume that resources do not appear isolated, but instead as part of what we call 'ResourceComplexes', a combination of objects, individuals, knowledge and practices. Thus, the use of resources includes the exploitation and production, as well as preparation, refining, distribution and use of socially relevant resources

and ResourceComplexes. It triggers specific dynamics, multidimensional processes of change, which affect certain parts of a society or the society as a whole. Three of these socio-cultural dynamics are in the focus of the Collaborative Research Centre: Developments, Movements and Valuations. Resources, the use of resources, and the resulting dynamics interact closely with cultural conceptions and practices. These cultural preconditions determine significantly what is defined as a resource and how it has to be treated. Because they are variable, a comparative perspective allows to identify differing RESOURCECULTURES. The most important aims of the SFB are the re-conceptualization of the notion of resources in cultural sciences, the identi-

fication of diachronic socio-cultural and political developments, the comprehension of the formation of identities in relation to human migrations and a better understanding of the symbolic dimension of resources. These aims are to be achieved through close cooperation between archaeologies (Prehistoric Archaeology, Mediaeval Archaeology, Scientific Archaeology, Classical Archaeology, Near Eastern Archaeology, Biblical Archaeology), philologies (Classic Studies, Ancient Near Eastern Studies), historical sciences (Ancient History, Medieval History, Economic History), geography (Human Geography, Physical Geography and Pedology) and Ethnology/Social and Cultural Anthropology.



»» Unter Ressourcen werden materielle wie immaterielle Mittel verstanden, die von Akteuren genutzt werden, um soziale Beziehungen, Einheiten und Identitäten zu schaffen, zu erhalten und zu verändern.

---

»» *Resources are defined as tangible or intangible media, used by protagonists to create, sustain or vary social relations, units and identities.*





# Projektbereich A. Entwicklungen

## Ressourcen und Prozesse gesellschaftlichen Wandels

Der Projektbereich A. Entwicklungen zielt auf diachrone Untersuchungen zu Ressourcen in Prozessen kulturellen und gesellschaftlichen Wandels. Im Blickpunkt stehen historische Situationen, in denen der Zugang zu Grundstoffen und Naturprodukten lokal, regional oder auch kontinuierlich über etablierte Verkehrswege möglich war. Thematische Schwerpunkte der Fallstudien bilden Fragen nach Ressourcen und Hierarchienbildung im prähistorischen Europa sowie Ressourcennutzung und Bildung von Staaten und Imperien im Alten Orient und im Mittelmeerraum.

---

# *Project Division A. Developments*

## *Resources and Processes of Social Change*

*Project division A. Developments concentrates on diachronic studies about the role of resources in processes of social and cultural change. The focus will be on historical situations in which access to raw-materials and natural products was granted locally, regionally or continuously through established ways of distribution. The thematic key aspects of the case studies will be questions addressing resources and the emergence of hierarchies in prehistoric Europe, as well as resource use and the formation of states in the ancient Near East and the Mediterranean.*

## A 01 · Ressourcen und die Herausbildung von Ungleichheit. Rohstoffe und Kommunikationssysteme im prähistorischen Südosteuropa

Das Ziel des Projektes ist es, Veränderungen der Nutzung von anstehenden Ressourcen im prähistorischen Südosteuropa anhand von zwei Beispielregionen, den Gebieten des Banat in Südwestrumänien und dem bulgarischen Schwarzmeerraum, zu untersuchen. Die vergleichende Analyse wird insbesondere soziale Auswirkungen auf die Bevölkerung im Zusammenhang mit der Ressourcennutzung aufzeigen.

Leitung:  
Prof. Dr. Ernst Pernicka  
Dr. Raiko Krauß  
Postdoktorand:  
Dr. René Kunze  
Doktorand:  
Petru Ciocani, M.A.

Fallstudie an der bulgarischen Schwarzmeerküste:  
Kupfererz. // *Case study  
Black Sea Coast in Bulgaria:  
copper ores.*

Foto: © Teilprojekt A 01



## **A 01** · Resources and the Emergence of Inequality. Raw Materials and Communication Systems in Prehistoric South East Europe



The aim of the project is to study changes in the availability of raw materials and strategies of their use as well as the acceptance and use of technological innovations in two model regions in prehistoric South East Europe, namely the Banat and the western coast of the Black Sea. The comparative analysis will highlight how these factors have been instrumental for the formation, stability, and decline of social groups.

Project management:  
Prof. Dr. Ernst Pernicka  
Dr. Raiko Krauß  
PostDoctoral researcher:  
Dr. René Kunze  
PhD candidate:  
Petru Ciocani, M.A.



**Bucova Pusta IV (Banatregion). //  
Bucova Puste IV (region of Banat).**  
Foto: © Teilprojekt A01

**Luftaufnahme und Laserscanning (Lidar). //  
Aerial photograph and laser scanning  
(Lidar).**  
Foto: © Teilprojekt A01

## A 02 · Viel Erz und wenig Wasser. Sozio-kultureller Wandel in Verbindung mit Ressourcennutzung in der jüngeren Vorgeschichte der iberischen Halbinsel



In diesem Teilprojekt werden die Dynamiken und die Diversität der sozio-kulturellen Erscheinungsformen auf der iberischen Halbinsel in Relation zur Nutzung von Ressourcen umfassend in einer Langzeitperspektive vom dritten bis ersten Jahrtausend v. Chr. analysiert und rekonstruiert. Durch die geplanten Gegenüberstellungen detaillierter Studien in zwei Regionen mit deutlich verschiedenen Standortbedingungen ergibt sich die Chance Ressourcen als Faktoren in solchen Prozessen wesentlich deutlicher als bisher zu identifizieren.

Leitung:  
 Prof. Dr. Martin Bartelheim  
 DoktorandInnen:  
 Javier Escudero Carrillo, M.Sc.  
 Felicitas Schmitt, M. A.

**Hügelgrab 7 von Alcalar. //  
 Burial mound 7 of Alcalar.**  
 Foto: © Teilprojekt A02

**Chalkolithische Kupfermine  
 bei Mocissos. // Chalcolithic  
 copper mine near Mocissos.**  
 Foto: © Teilprojekt A02

**Geomagnetische Karte der  
 Kampagne im Oktober 2014  
 in Azután. // Geomagnetic  
 map, field season October  
 2014 at Azután.**  
 Foto: © Becker Archaeological  
 Prospection

## A 02 · Many Ores and Little Water. Socio-cultural Change in Connection with the Use of Resources in the Later Prehistory of the Iberian Peninsula

The project aims at investigating and reconstructing the dynamics and the diversity of the socio-cultural manifestations on the Iberian Peninsula in relation to the use of resources. The analysis will be conducted in a comprehensive way using a long-term perspective from the third to the first millennium BC. By comparing detailed studies in two regions with markedly different natural conditions there will be

the chance to identify resources as factors in these processes more perspicuously as before.

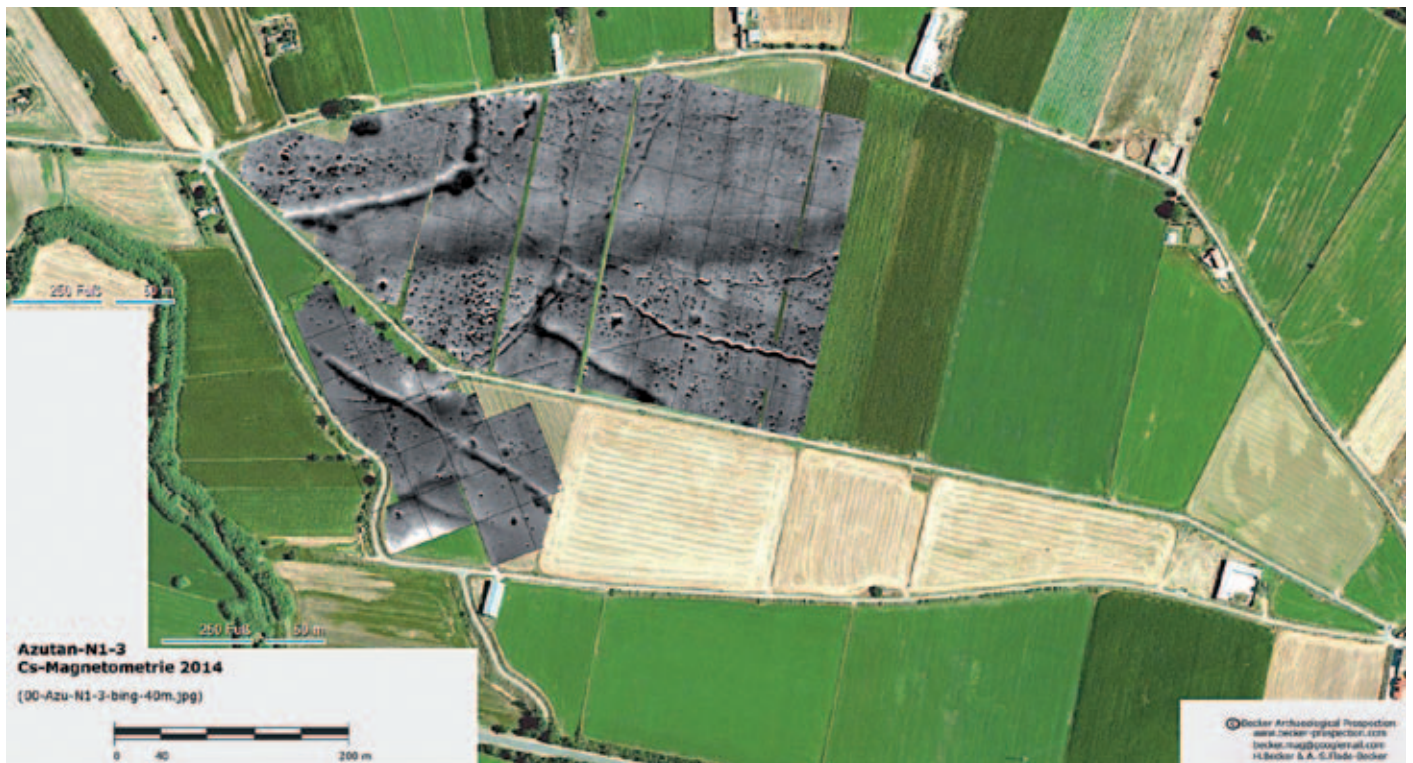
Project management:

Prof. Dr. Martin Bartelheim

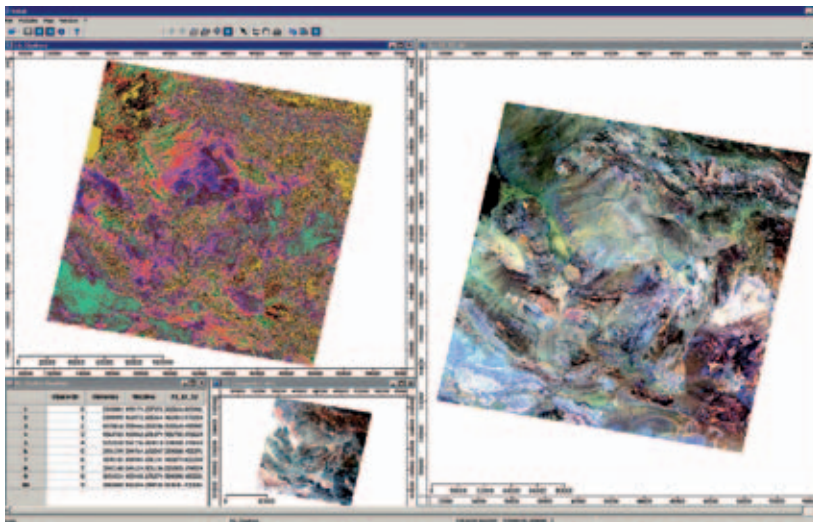
PhD candidates:

Javier Escudero Carrillo, M.Sc.

Felicitas Schmitt, M. A.



## A 03 · Steine aus dem Süden. Der Austausch von Ressourcen zwischen Mesopotamien und dem Gebiet des Persischen Golfs



In dem Teilprojekt soll die Zirkulation von Ressourcen im Bereich des Persischen Golfes, der vor allem auf den Erhalt wertvoller Steine durch die mesopotamischen Stadtstaaten und Großreiche des 3. Jahrtausends v. Chr. abzielte, erforscht werden. Im Zentrum stehen dabei die Auswirkungen dieser weiträumigen Prozesse auf die Herausbildung von lokalen Ressourcenkulturen in der Golfregion. Zu diesem Zweck wird in Zusammenarbeit mit dem Iranischen Forschungsinstitut für Kulturerbe und Tourismus (RICHT) ein archäologischer Survey in der iranischen Provinz Kerman durchgeführt, bei dem Rohstoffquellen, Handelswege und regionale Siedlungssysteme untersucht werden.

Leitung:  
Prof. Dr. Peter Pfälzner  
Projektmitarbeiter:  
Georg Neumann, M. A.  
Mohammed Karami, M.A.

Typische Dattelpalmenplantation in der Provinz Kerman.  
// *Typical date plantations in the province of Kerman.*

Foto: © Peter Pfälzner

Bodenkundliche Auswertung von Satellitenbildern durch Multispektralanalysen. // *Pedological analysis of satellite images with the use of multi-spectral-analysis.*

Foto: © Luciano Giliberto

Das deutsch-iranische Forscherteam auf der Suche nach Rohstoffquellen von Diorit und Chlorit im Frühjahr 2015 in der Region Kerman // *The German-Iranian research team in search of sources of raw materials of diorite and chlorite in spring 2015 in the region of Kerman.*

Foto: © Peter Pfälzner

## A 03 · Stones from the South. Exchange of Resources between Mesopotamia and the Region of the Persian Gulf

*This project investigates the circulation of resources in the Persian Gulf region which primarily aimed at obtaining precious stones for the Mesopotamian city-states and empires of the third millennium BC. The focus lies on the consequences of these far-reaching processes for the formation of local ResourceCultures in the Gulf region. To achieve this aim an archaeological survey is carried out in collaboration with the Iranian Research Institute of Cultural Heritage and Tourism (RICHT) in the Iranian*

*province of Kerman. Here, sources of raw materials, trade routes and regional settlement patterns are investigated.*

*Project management:*

*Prof. Dr. Peter Pfälzner*

*Scientific employees:*

*Georg Neumann, M.A.*

*Mohammed Karami, M.A.*



## A 04 · Die Entwicklung der Palast-RESSOURCENKULTUREN Syriens



Das Teilprojekt zielt darauf ab, das traditionelle Konzept der Palastwirtschaft für die syrischen Klein- und Mittelstaaten des 2. Jahrtausends v. Chr. durch ein Modell der Palast-RESSOURCENKULTUREN zu ersetzen und die Entwicklung dieser Systeme zu erforschen. Dieses neue Konzept stellt die gezielte Belegung von Materialien und Objekten mit kulturellem Symbolgehalt zu Zwecken der Herrschaftsstabilisierung in den Vordergrund. In dem Teilprojekt wird die Bedeutung von Gütern aus wertvollen Materialien in palatialen Kontexten untersucht.

Leitung:  
Prof. Dr. Peter Pfälzner  
Doktorandin:  
Ivana Puljiz, M. A.

**Alabastergefäß mit mehreren darin befindlichen Goldobjekten in situ (Gruf VII, Qaṭna). // Alabaster vessel containing gold objects in situ (tomb VII, Qaṭna).**

Foto: © Marc Steinmetz



## A 04 · The Development of Palace RESOURCECULTURES in Syria



The project aims at replacing the traditional concept of the palace-economy, used to describe small and middle-sized kingdoms in second millennium BC Syria, by the model of palace RESOURCECULTURES and to explore the development of these systems. This new concept emphasises the systematic endowment of materials and objects with symbolic value in order to strengthen political power. In the project, the importance of objects made of precious materials in palatial contexts is investigated.

Project management:

Prof. Dr. Peter Pfälzner

PhD candidate:

Ivana Puljiz, M. A.



Entenpaar aus massivem Gold (Königsgruft, Qaṭna). // Pair of ducks made from solid gold (royal tomb, Qaṭna).

Foto: © Qaṭna-Projekt

Goldblech in Form einer menschlichen Hand (Königsgruft, Qaṭna). // Sheet of gold shaped as a hand (royal tomb, Qaṭna).

Foto: © Qaṭna-Projekt

## A 05 · „Das Land, in dem Milch und Honig fließen“. Entwicklung und Bedeutung von Agrarressourcen im bronze- und eisenzeitlichen Palästina



Das Teilprojekt soll die landwirtschaftlichen Ressourcen Palästinas mit Schwerpunkt auf dem Ackerbau durch zwei Fallstudien erforschen: eine archäobotanische Fallstudie, welche die naturwissenschaftlichen und ethnologischen Quellen untersuchen wird, und eine biblisch archäologische Fallstudie zu den archäologischen, historischen und philologischen Quellen. Das Arbeitsprogramm wird dabei so strukturiert werden, dass eine möglichst enge Kooperation zwischen beiden Fallstudien erzielt werden kann.

### Leitung:

Prof. Dr. Jens Kamlah

PD Dr. Simone Riehl

### Doktorandinnen:

Andrea Orendi, M. A.

Marlen Bleiholder, Dipl. ev. Theol.

**Auf der Suche nach kleinsten Überresten antiker Landwirtschaft. Andrea Orendi schlämmt Bodenproben in feinen Sieben aus, um 3000 Jahre alte verkohlte Samenreste zu gewinnen. // Looking for minuscule remains of agriculture. Andrea Orendi using flotation to secure 3000 year old floral remains.**

Foto: © Jens Kamlah

**A 05** · 'The Land Flowing with Milk and Honey'.  
*Development and Significance of Agrarian Resources in  
Bronze and Iron Age Palestine*



*This project will investigate the agricultural resources of Ancient Palestine (Bronze to Iron Age; with a focus on the cultivation of plants) by conducting two case studies: an archaeobotanical case study analysing the natural scientific and ethnographic sources, and a biblical archaeological case study on the archaeological, historical and literal sources. The work program will be specifically organised to arrange a very close cooperation between both case studies.*

*Project management:*

*Prof. Dr. Jens Kamlah*

*PD Dr. Simone Riehl*

*PhD candidates:*

*Andrea Orendi, M. A.*

*Marlen Bleiholder, Dipl. ev. Theol.*

**Archäobotanisches Emmer-Ährchen. //  
Archaeobotanical spica of emmer.**

Foto: © Teilprojekt A05

## A 06 · Politischer Kollaps als Folge ökonomischen Wandels? Ressourcenkontrolle am Übergang von der Bronze- zur Eisenzeit im Ostmittelmeerraum



Das Teilprojekt betrachtet am Beispiel des Übergangs von der Bronze- zur Eisenzeit im Ostmittelmeerraum die Frage nach den Wechselwirkungen zwischen sozio-kulturellen Dynamiken und der Nutzung von Ressourcen. Während der ersten Phase des SFB sollen in einer Fallstudie archäologische Funde der südlichen Levante aus dem obengenannten Blickwinkel untersucht werden. In späteren Phasen des SFB werden weitere Fallstudien das Untersuchungsgebiet ausweiten um zu einem besseren Verständnis der wirtschaftlichen, politischen und historischen Vorgänge während des 13. und 12. Jhds. v. Chr. zu gelangen.

Leitung:  
Prof. Dr. Jens Kamlah  
Doktorand:  
Jesse Millek, M.A.

Jesse Millek auf der Ausgrabung  
Tel Hazor in Israel. // *Jesse Millek on  
the excavation at Tel Hazor, Israel.*

Foto: © Jesse Millek

## *A 06 · Political Collapse as a Consequence of Economic Change? Control of Resources at the Transition from the Bronze to the Iron Age in the Eastern Mediterranean*



*The transition from Bronze- to Iron Age in the eastern Mediterranean stands as an example for an analysis of the interaction between socio-cultural processes and the use and control of resources. A case study dealing with the Southern Levant will study both archaeological and philological evidence under this point of view. Later on further regions will be included to achieve a better understanding of economic, political and historic processes during the 13th and 12th centuries BC.*

*Project management:*

*Prof. Dr. Jens Kamlah*

*PhD candidate:*

*Jesse Millek, M.A.*

**Blick vom zeremoniellen Eingang zur Oberstadt über die Unterstadt von Tel Hazor. // View of the the Lower City of Tel Hazor from the ceremonial entrance to the Upper City.**

Foto: © Jesse Millek



# Projektbereich B. Bewegungen

## Ressourcen und Raumerschließung

Der Projektbereich B. Bewegungen behandelt die Rolle von Ressourcen im Kontext von Prozessen der Erschließung und Besiedlung von Räumen, wobei Ressourcen als zentraler Ausgangspunkt diskutiert werden. Im Mittelpunkt stehen vor allem die ressourcenbezogenen Bedingungen der Raumeignung; darin eingeschlossen sind aber auch die Abläufe, weitere sozio-kulturelle Entwicklungen im erschlossenen Gebiet, sowie symbolische Dimensionen der jeweils relevanten Ressourcen.

---

# *Project Division B. Movements*

## *Resources and Spatial Development*

*Project division B. Movements examines resources within the context of processes of spatial development and settlement, discussing resources as an initial point of central importance for these processes. There will be a focus on resource related preconditions for spatial development, but courses of event, further socio-cultural developments within the newly acquired region, as well as symbolic dimensions of the relevant resources will be included into the research.*

## B 01 · Variabilität der Ressourcennutzung. Raumerschließung durch späte Neandertaler und frühe anatomisch moderne Menschen in Europa



Der Zeitabschnitt zwischen ca. 50.000 und 30.000 Jahren vor heute stellt für Europa einen menschengeschichtlich bedeutenden Umbruch dar. Nach mehr als 200.000 Jahren erfolgreicher Existenz sterben die Neandertaler in dieser Phase aus, während in etwa derselben Zeit erstmals anatomisch moderne Menschen Europa betreten und sich auf dem Kontinent ausbreiten. Im Mittelpunkt der Diskussion stehen Fragen nach Art und Weise der Ausbreitung von Homo sapiens aber auch die Gründe des Aussterbens der Neandertaler oder Modelle und Nachweise des Kontakts zwischen diesen beiden Menschenformen. Einen innovativen Ansatz und Beitrag hierzu stellt die Untersuchung sozialer Netzwerke in Verbindung mit der Nutzung von Ressourcen dar. Zur Erhellung der jeweiligen Modalitäten an der Scharnierstelle zwischen Mittel- und Jungpaläolithikum trägt die bislang kaum erörterte Frage der Ressourcenerschließung besonders bei.

#### Leitung:

Prof. Dr. Harald Floss

Prof. Ph.D. Nicholas Conard

#### DoktorandInnen:

Judy Yun Chang, M. Sc.

Klaus Herkert, M. A.

Markus Siegeris, M. A.

**Jungpaläolithische Steinartefakte (Produktionsabfälle und Klingen) aus Argiles-à-silex Feuerstein aus der Höhle Verpillière I in Germolles (Burgund, Frankreich).**  
*// Upper palaeolithic stone artefacts (blades and waste from production) made of Argiles-à-silex from the cave Verpillière I in Germolles (Burgundy, France).*  
 Foto: © Arbeitsgruppe Floss, Projekt Germolles, SFB 1070, Teilprojekt B01



## **B 01** · Variability of the Use of Resources. Spatial Exploitation by Late Neanderthals and Early Modern Humans in Europe

During the period between 50.000 and 30.000 before present Europe was affected by profound demographic and socio-cultural changes. After successfully existing for more than 200.000 years Neanderthals became extinct, and the first anatomically modern humans entered Europe and subsequently spread out over the continent. The modalities of this expansion of *Homo sapiens* are still a matter of discussion, as are the reasons for the extinction of the Neanderthals and the question of how the two different kinds of humans met and which kinds of contact took place. The analysis of social networks related to resources is an innovative approach for the study of the Neanderthal/*Homo sapiens*

complex. The aspect of resource use and exploitation, previously rarely considered, has a high potential to shed new light on the transition between Middle- and Late Palaeolithic, a decisive period of human history.

Project management:

Prof. Dr. Harald Floss

Prof. Ph.D. Nicholas Conard

PhD candidates:

Judy Yun Chang, M. Sc.

Klaus Herkert, M. A.

Markus Siegeris, M. A.



Klaus Herkert und Stefan Wettengl auf der Ausgrabung 2013 in der Höhle Verpillière I in Germolles (Burgund, Frankreich). // Klaus Herkert und Stefan Wettengl during 2013 field season in the cave Verpillière I in Germolles (Burgundy, France).

Foto: © Arbeitsgruppe Floss, Projekt Germolles, SFB 1070, Teilprojekt B01

## B 02 · Gunst – Ungunst?

### Ressourcenerschließung in Marginalräumen

In einer Mulde auf einer Wiese bei Grünigen wird ein Bodenprofil mit dem Bagger geöffnet. Der Boden ist charakterisiert durch seine dunkelbraune Farbe und die Steinlagen darin. Dieses zwei Meter mächtige Kolluvium weist auf starke Erosion am Hang und den Transport und schließlich die Ablagerung des Bodenmaterials in dieser Vertiefung hin. // An excavator opens a section in a depression in a meadow near Grünigen. The soil is characterised by its dark brown colour and layers of stones. The two meter thick colluvium reveals a massive erosion on the slope, the dislocation and deposition of material in this depression.

Foto: © Jessica Henkner



Dieses Teilprojekt untersucht in zwei integrierten Fallstudien die Ursachen von Erschließungsprozessen von Ressourcen und damit verbundene Bewegungen in marginale Räume vor dem Hintergrund eines aus spezifischen kulturhistorischen Situationen erwachsenen Ressourcenbedarfs in Gunsträumen. Eine Altsiedellandschaft, in Bezug auf die Ressource Boden Gunstraum und Ausgangspunkt für Bewegungen, sowie zwei unmittelbar benachbarte aber naturräumlich verschiedene Ungunsträume, bilden die naturräumliche Grundanordnung. Während in der einen Fallstudie primär die bodenkundlichen bzw. archäopedologischen Fragestellungen verfolgt werden, behandelt die zweite Fallstudie die archäologischen Aspekte. In gemeinsamer Arbeit von DoktorandInnen und Teilprojektleitern werden beide Fallstudien dann in einer Syntheseleistung zusammengebracht.

Leitung:

PD Dr. Thomas Knopf

Dr. Peter Kühn

Prof. Dr. Scholten

DoktorandInnen:

Jan Ahlrichs, M.A.

Jessica Henkner, M.Sc.

Arbeitsumgebung eines Bodenkundlers in einem tiefen und breiten Bodenprofil. Die unterschiedlichen Erdhäufchen auf weißem Papier stammen aus unterschiedlichen Tiefen im Profil und liegen beieinander, um sie miteinander vergleichen und Unterschiede erkennen zu können. // A pedologists workplace in a deep, wide section. The small piles of soil on white paper are taken from differing heights of the section and collected to be compared.

Foto: © Jessica Henkner

## B 02 · Favour – Disfavour? Development of Resources in Marginal Areas

*This project investigates the causes for processes of resource-development and resulting movements into otherwise unfavourable or marginal areas. This will be done against the background of specific cultural and historical needs for resources in two different case studies. An area favourable because of its abundance of arable soil is considered as the starting point for movements into adjacent unfavourable areas with different landscape-related location factors: the eastern Black Forest and the western Swabian Jura. One case study will conduct pedological and archaeopedological analyses; the other will focus on archaeological aspects. A synthesis of both*

*case studies will be conducted jointly by PhD candidates and project managers.*

*Project management:  
PD Dr. Thomas Knopf  
Dr. Peter Kühn  
Prof. Dr. Scholten  
PhD candidates:  
Jan Ahlrichs, M.A.  
Jessica Henkner, M.Sc.*



**Der Landschaftsraum Baar um den Fürstenberg mit Blick über die Schwäbische Alb zu den Alpen. Im Vordergrund sind die für diese Region wichtigen Wälder und landwirtschaftlich genutzten Flächen zu sehen. // The landscape Baar surrounding the Fürstenberg, with a view over the Swabian Jura and towards the Alps. In the foreground forests and cultivated land, important for this region.**

Foto: © Jessica Henkner

## B 03 · Ressourcenerschließung und Herrschaftsräume im Mittelalter: Klöster und Burgen

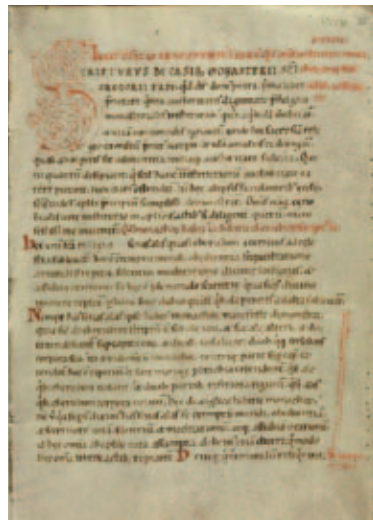


**Kloster Wald 1681. //**  
**Monastery Wald 1681.**

Foto: © Landesarchiv Baden-Württemberg,  
Quelle: Staatsarchiv Sigmaringen FAS DS 39  
T 1-3 R 74,14

**Klosterhandschrift. //**  
**Monastic manuscript.**

Foto: © Universitätsbibliothek Heidelberg  
CC-BY-SA 3.0 DE, <http://digi.ub.uni-heidelberg.de/diglit/salIX42a/0083>



Das Teilprojekt thematisiert die Erschließung, Nutzung und Kontrolle von Ressourcen durch Klöster und Burgen im 10. – 14. Jahrhundert und deren wechselseitiges Beziehungsgefüge bei der Raumerschließung, Nutzungsstrukturierung und damit der Herrschaftsausübung im süddeutsch-schweizerischen Raum. Neben materiellen Ressourcen wie Rohstoffen und landwirtschaftlichen Produkten bilden für Klöster und Burgen vielfältige immaterielle Ressourcen, wie die soziale Ordnung, das Regelwerk, Bildung und schließlich auch der Mensch selbst, Teile der Ressourcenkomplexe. Im Fokus stehen zunächst ausgewählte Klöster (Obermarchtal, Petershausen, St. Gallen, Wald, Weingarten, Zwiefalten) und ihr Umland. Dabei werden der Anspruch asketischer Spiritualität einerseits und die Verflechtung mit der Außenwelt andererseits in der Geschichte dieser monastischen Gemeinschaften untersucht. Mit der Wüstung Oberwürzbach können zudem Einblicke in die Ökonomie einer ländlichen Siedlung in der Peripherie der Klöster gewonnen werden. Die Bearbeitung der Thematiken erfolgt auf Basis schriftlicher, archäologischer, kartographischer und geowissenschaftlicher Quellen.

Leitung:

Prof. Dr. Jörn Staecker

Prof. Dr. Steffen Patzold

Postdoktorandin:

Christina Vossler-Wolf, M.A.

DoktorandInnen:

Marco Krätschmer, M.A.

Katja Thode, M.A.

## **B 03** · *Exploitation of Resources and Ruling Areas in the Middle Ages: Monasteries and Castles*



**Grabung Oberwürzbach. // Excavation Oberwürzbach.**  
Foto: © Katja Thode

*The project is concerned with the development, use and control of resources by monasteries and castles during the time of the 10th unto the 14th cent. AD. It also addresses their mutual interrelationship in the development of space, the structuring of use and exploitation and thus the exercise of power in the region of Southern Germany and Switzerland. Besides tangible resources like raw-materials and agricultural products a variety of intangible resources like social structure, corpora of rules, education and not least people themselves were part of resource complexes important for monasteries and castles. Initially the focus will be on a selection of monasteries (Obermarchtal, Petershausen, St.Gallen, Wald, Weingarten, Zwiefalten) and their environs. The discrepancy between the aspiration to ascetic spirituality on one hand, and the involvement with the profane world on the other will be examined. The deserted village Oberwürzbach offers insight into the economy of a rural settlement at the periphery of a monastery. The project will consider written, archaeological, cartographic and geo-scientific sources alike.*

*Project management:  
Prof. Dr. Jörn Staecker  
Prof. Dr. Steffen Patzold  
PostDoctoral researcher:  
Christina Vossler-Wolf, M.A.  
PhD candidates:  
Marco Krätschmer, M.A.  
Katja Thode, M.A.*

## B 04 · Ressourcensuche als Auslöser von „Kolonisationsprozessen“? Ursachenforschung zur Gründung griechischer Pflanzstädte zwischen Schwarzmeer und westlichem Mittelmeer

**Amphore - Fehlbrand einer lokal hergestellten Amphore aus Berezan. // Amphora – misfired. Local production from Berezan.**

Foto: © R. Posamentir



Das Teilprojekt untersucht, welche Rolle Ressourcen aller Arten bei antiken „Kolonisations“- und Migrationsprozessen des 8. – 5. Jhs. v. Chr. gespielt haben. Hierfür sollen zwei geographische Regionen vergleichend betrachtet werden, die auffällig unterschiedliche Voraussetzungen auf mehreren Ebenen aufweisen. Die unter diesem Aspekt neu zu bewertende Forschungsliteratur ist zusätzlich mit Erkenntnissen zu naturräumlichen Bedingungen und vorhergehender, lokaler Nutzung von Ressourcen zu kombinieren, um tragfähige Ergebnisse erzielen zu können.

Leitung:

Prof. Dr. Richard Posamentir

Postdoktorandin:

Dr. des. Kirsten Hellström

Doktorand:

Kai Riehle, M.A.

**Naxos – Landzunge von Naxos, der frühesten griechischen Gründung auf Sizilien, drittes Viertel 8. Jhd. v. Chr. // Naxos – headland of Naxos, the earliest Greek founded cities on Sicily, third quarter of the 8th cent. BC.**

Foto: © Kai Riehle

## **B 04** · Search for Resources as an Incentive for 'Processes of Colonization'? Causal Research Regarding the Foundation of Greek Settlements between the Black Sea and the Western Mediterranean

The project is concentrating on the question, whether various kinds of resources played a major role in certain processes of migration between the 8th and 5th century BC. Two geographic areas, being extremely different in their preconditions, were chosen for a comparison with each other. Scientific publications of the last years have to be re-assessed under this aspect and combined with research on natural preconditions. Furthermore, knowledge of utilisation of

certain resources by earlier local societies has to be taken into account.

Project management:  
Prof. Dr. Richard Posamentir  
PostDoctoral researcher:  
Dr. des. Kirsten Hellström  
PhD candidate:  
Kai Riehle, M. A.

Pantalica – Nekropole von Pantalica mit einem Belegungszeitraum vom 13. bis in die zweite Hälfte des 8. Jhd. v. Chr. // Pantalica – necropolis of Pantalica, used from the 13th cent. BC until the second half of the 8th cent. BC  
Foto: © Kai Riehle



## B 05 · Kolonisierung? Imperialismus? Provinzialisierung? – Ressourcen zwischen Konflikt und Integration im phönizisch-punischen Westen des 1. Jahrtausends v. Chr.



Gegenstand des Teilprojektes ist die Untersuchung der Bedeutung von Ressourcen im Rahmen der phönizischen „Kolonisation“ hinsichtlich der sozio-kulturellen Dynamiken in den Zielregionen dieses Prozesses. Das Teilprojekt bearbeitet einen geographischen Raum, der mit Nordafrika, Malta, Sizilien, Sardinien und der iberischen Halbinsel einen großen Teil des westlichen Mittelmeerraumes und der angrenzenden Atlantikküsten umfasst; zeitlich wird in der ersten Phase des Teilprojektes das 10./9. Jh. – 6./5. Jh. v. Chr. analysiert. Neben einer Systematisierung und Untersuchung der siedlungs- und landschaftsarchäologischen Quellenbestände der westphönizischen Siedlungen hinsichtlich der Ressourcenfrage, bilden die Analyse von kulturellen „Markern“ für sozio-kulturelle Dynamiken in „kolonialen“ und „indigenen“ Siedlungen sowie eine <sup>14</sup>C-Datierungsreihe das Arbeitsprogramm des Teilprojektes.

Leitung:

Prof. Dr. Thomas Schäfer

DoktorandInnen:

Frerich Schön, M. A.

Hanni Töpfer, M.A.

**Die punische Stadtmauer von Mozia (Sizilien). // Punic city wall of Mozia (Sicily).**

Foto: © Frerich Schön



## **B 05** · Colonization? Imperialism? Provincialisation? – Resources between Conflict and Integration in the Phoenician-Punic West in the 1st millennium BC

The study of the meaning of resources in the context of the Phoenician 'colonisation' with regard to the socio-cultural dynamics in the target regions of this process is the subject of this project. The geographical frame is defined by the Western Mediterranean and the adjacent Atlantic shores (North Africa, Malta, Sicily, Sardinia and the Iberian Peninsula). The chronological frame spans the 1st half of the 1st millennium BC. The project studies the importance of resources for the 'Phoenician' colonisation, with special regard to the socio-cultural dynamics in the

target regions of this project the analysis of cultural 'markers' for socio-cultural dynamics in 'colonial' and 'indigenous' settlements and a radio-carbon dating series.

Project management:

Prof. Dr. Thomas Schäfer

PhD candidates:

Frerich Schön, M. A.

Hanni Töpfer, M.A.



Eine Ölmühle der Siedlung Monte Adranone (Sizilien). // An oil-mill in the settlement of Monte Ardone (Sicily).

Foto: © Frerich Schön

## B 06 · Mensch und Ressourcen in Völkerwanderungszeit und frühem Mittelalter – Anthropologische und bioarchäologische Analysen zur Nutzung von Nahrungsressourcen und Detektion von Migrationsbewegungen



In diesem Projekt wird der Einfluss von ökonomischen, naturräumlichen und soziokulturellen Faktoren auf Ernährungsstrategien und den Lebensstandard im 5. – 8. Jahrhundert in Südwest- und Westdeutschland untersucht. Im Fokus der bioarchäologischen Untersuchung stehen die Bestattungen ausgewählter Reihengräberfelder dieser Zeit. Neben einer statistischen Analyse wirtschaftshistorischer und -geographischer Faktoren soll eine kombinierte Untersuchung von Skelettmerkmalen und stabilen Isotopen Hinweise auf Ernährung, physische Belastung, Gesundheit und Mobilität liefern.

### Leitung:

Prof. Dr. Jörg Baten

Prof. Dr. Heinrich Härke

Prof. Dr. Joachim Wahl

### DoktorandInnen:

Nicholas J. Meinzer, M.Sc.

Anne Merker, Dipl.-Biol.

**Oberkiefer eines etwa 40-jährigen Mannes mit Querrillen im Zahnschmelz. Sogenannte Schmelzhypoplasien sind Anzeiger von Stressperioden während der Zahnschmelzgenese. // Upper jaw bone of a probably 40-year-old male showing linear grooves on the crown surface. So-called enamel hypoplasia is an indicator for periods of stress during tooth development.**

Foto: © Archäologisches Landesmuseum Baden-Württemberg, Foto: M. Schreiner

**Im Labor wird das Kollagen aus den Knochenproben extrahiert. // Extraction of collagen from bone samples.**

Foto: © AG Biogeologie

## **B 06** · *Humans and Resources in the Migration Period and the Early Middle Ages - Anthropological and Bio-Archaeological Analyses of the Use of Food Resources and the Detection of Migrations*



*This project studies the influence of economic, environmental and socio-cultural factors on subsistence strategies and standards of living in the period from the 5th to the 8th centuries in southwestern and western Germany. The bioarchaeological study focusses on a selection of row-grave cemeteries of this period. In addition to a statistical analysis of data from economic history and economic geography, a combined analysis of skeletal traits and stable isotopes will offer insights into diet, physical stress, health and mobility.*

**Project management:**

*Prof. Dr. Jörg Baten*

*Prof. Dr. Heinrich Härke*

*Prof. Dr. Joachim Wahl*

**PhD candidates:**

*Nicholas J. Meinzer, M.Sc.*

*Anne Merker, Dipl.-Biol.*

**Grab 3 aus dem Separatfriedhof von Niederstotzingen: Den drei Verstorbenen wurde unter anderem jeweils eine komplette Waffenausrüstung mit ins Grab gelegt. // Burial 3 from the separate burial site of Niederstotzingen. All three individuals were equipped with a complete set of weapons.**

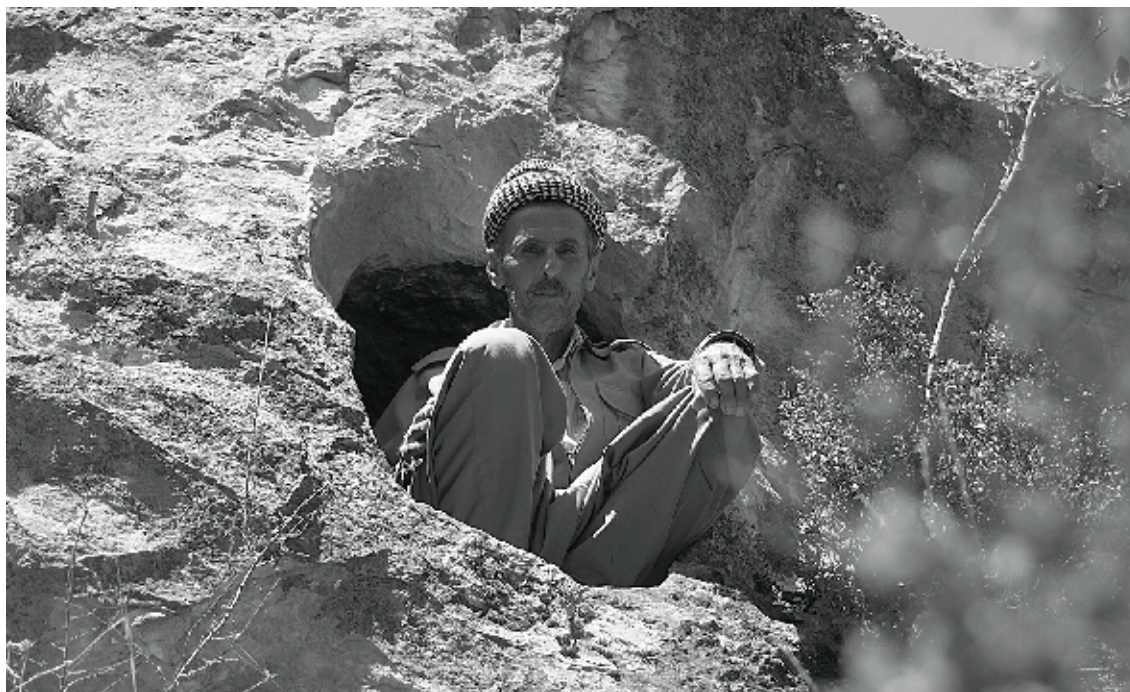
Foto: © Regierungspräsidium Stuttgart, Landesamt für Denkmalpflege

## B 07 · Eine Jagd nach Rohstoffen? Die Expansion der mesopotamischen Staaten in die Gebirgländer des Nordens

Das Teilprojekt untersucht die Strategien zur Inwertsetzung und Beschaffung kultureller Ressourcen der mesopotamischen Großreiche des 3. und 1. Jahrtausends vor Chr. an deren nördlicher Peripherie im Bergland von Zagros und Taurus. Das akkadische und das neuassyrische Reich sollen einander gegenüber gestellt werden. Eine erste Fallstudie untersucht die kulturellen Ressourcen der Assyrer im Norden an Hand von Textquellen, während im Rahmen einer zweiten Fallstudie ein archäologischer Survey in Irakisch-Kurdistan durchgeführt werden wird, mit dessen Hilfe Ressourcen-

strategien des akkadischen und des neuassyrischen Reiches im Norden rekonstruiert werden sollen.

Leitung:  
Prof. Dr. Andreas Fuchs  
Prof. Dr. Peter Pfälzner  
Postdoktorandin:  
Dr. Paola Sconzo  
Doktorand:  
Alexander Edmonds, M.A.



Der „Peshmerga Bürgermeister“, ein hilfsbereiter Einheimischer, der das Team zu zwei bislang unbekanntem Felsgräbern in den Dohuk Bergen führte. // *The ‘peshmerga mayor’ a helpful local who guided the team to two unknown rock-cut chamber graves in the Dohuk Mountains.*

Foto: © Paola Sconzo

## **B 07** · A Hunt for Raw Materials? The Expansion of Mesopotamian Empires into the Northern Mountain Regions



**Begehung 2013. Ein erster Blick auf das Mila Mergi Felsrelief. // Survey 2013. First visit to the Mila Mergi rock relief.**  
Foto: © Paola Sconzo

**Begehung 2014. Erstmalige großflächige Anwendung der UAV Technologie im Irak. // Survey season 2014. First application of an UAV device at a landscape-level in Iraq.**  
Foto: © Paola Sconzo



*The project investigates the strategies of Mesopotamian empires of the third and first millennia BC to assess and procure culturally important resources on their northern periphery in the regions of the Zagros and Taurus mountains. The Akkadian and the Neo-Assyrian Empire will be compared. A first case study explores the cultural resources of the Assyrians in the north on the basis of textual evidence, while an archaeological survey in Iraqi-Kurdistan is a part of the second case study, which aims at elucidating the effect of resources on socio-cultural dynamics in the expanding empires of Mesopotamia during the Akkadian and the Neo Assyrian periods.*

*Project management:  
Prof. Dr. Andreas Fuchs  
Prof. Dr. Peter Pfälzner  
PostDoctoral researcher:  
Dr. Paola Sconzo  
PhD candidate:  
Alexander Edmonds, M.A.*



# Projektbereich C. Bewertungen

## Ressourcen und symbolische Dimensionen von Kulturen

Die Teilprojekte des Projektbereichs C. Bewertungen befassen sich mit verschiedenen Wertschöpfungen von Ressourcen. Im Zentrum stehen daher Untersuchungen zu Bewertungen, Bedeutungen und Verwendungen von Ressourcen in unterschiedlichen Kontexten. Es geht um verschiedene Arten, Medien und Inhalte der kulturellen Repräsentation von Ressourcen bzw. Ressourcendynamiken sowie die Frage, welche soziale Wirksamkeit die symbolischen Dimensionen von Ressourcen haben. Die Untersuchungen zielen auch auf die Frage, wie Umwertungen, Symbolisierungen und Konvertierungen dazu beitragen, die Bedeutungen von Ressourcen kontextuell zu verändern und damit unterschiedliche Wertschöpfungen möglich zu machen.

---

## Project Division C. Valuations

### Resources and the Symbolic Dimensions of Cultures

*The projects of division C. Valuations are treating the aspect of value creation by resources. The central topic of the studies will be about valuation, meaning and use of resources in different contexts. The different kinds of resources, as well as the various media and contents of the cultural representations of resources and resource-dynamics will be addressed. In addition the social effectiveness of the symbolic dimension of resources will be discussed. The projects will examine how reassessments, symbolisations and conversions account for the contextual change of meaning of resources, thus allowing different kinds of value creation.*

## C 02 · Bilder des Mangels und des Überflusses. Ressourcen und ihre literarische Konstruktion im Kontext der „Griechischen Kolonisation“

### C 02 · Images of Dearth and Abundance. Resources and their Literary Construction in the Context of the 'Greek Colonization'

Das Teilprojekt untersucht die literarische Präsentation, Einordnung und Bewertung agrarischer sowie sozialer Ressourcen in unterschiedlichen Räumen und Zeiten der griechischen Geschichte. Es geht dabei um die Identifikation und Analyse der literarischen Verarbeitung von ressourcenbezogenen, lebensweltlichen Erfahrungen im historischen Kontext der sogenannten „großen griechischen Kolonisation“ des 8. und 7. Jh. v. Chr. sowie des Frühhellenismus (3. Jh. v. Chr.).

Das Projekt besteht aus drei Fallstudien: 1. Die Arbeitsanweisungen für Bauern im archaischen Gedicht „Werke und Tage“ Hesiods sollen in einer praxisnahen Interpretation analysiert, sowie dessen mythische Teile für die kulturspezifische Bewertung von Ressourcen evaluiert werden. 2. In Texten der hellenistischen Zeit, vor allem in den „Phainomena“ Arats, soll mittels der Rezeption des Hesiod Textes als kultureller Ressource (besonders in Alexandria) die Relevanz faktischer Ressourcen in poetischen Texten untersucht werden. 3. Eine migrationstheoretische Perspektive einnehmend, sollen, ausgehend von den Schriftquellen, Erkenntnisse aus der Historischen Migrationsforschung auf die sogenannte „große Kolonisation der Griechen“ angewandt werden.

*The project studies the poetical reflection, classification and evaluation of agrarian and social resources during different periods and in different regions of ancient Greek culture. The aim is to identify and analyse the reception of real-life experiences with resources in literature against the background of the so-called 'Great Greek Colonisation' and during the Early Hellenistic period (3rd cent. BC).*

*The project consists of three case studies: The first deals with instructions imbedded in Hesiod's archaic poem 'Works and Days'. These instructions, interpreted in step with actual practice, will be studied, while additionally it is intended to examine the poem's mythical parts in order to achieve a better understanding of how resources are evaluated in (their) culture-specific context(s). In the second case study texts of the Hellenistic period, especially Arat's 'Phainomena', are to be analysed in respect to the reception of Hesiod's text as a cultural resource (above all in Alexandria). In a third case study, results of historical migration research will be applied on the so-called 'Greek colonisation', adopting the perspective of migration theory. Written sources will serve as a starting point.*

#### Leitung:

Prof. Dr. Irmgard Männlein-Robert

Prof. Dr. Karl-Heinz Stanzel

Prof. Dr. Mischa Meier

#### DoktorandInnen:

Dominik Delp, M.A.

Vincent Clausing

Xenja Herren, M.A.

#### Project management:

Prof. Dr. Irmgard Männlein-Robert

Prof. Dr. Karl-Heinz Stanzel

Prof. Dr. Mischa Meier

#### PhD candidates:

Dominik Delp, M.A.

Vincent Clausing

Xenja Herren, M.A.

Ἐγὼ δὲ ὀφείλω λέγειν  
τὰ λεγόμενα, πείθεσθαι  
γε μὲν οὐ παντάπασιν  
ὀφείλω  
Ich bin verpflichtet zu  
berichten, was erzählt  
wird; alles glauben muß  
ich freilich nicht. (Hdt.  
7,152,3). // I however  
am bound to report that  
which is reported, though  
I am not bound altogether  
to believe it. (Hdt. 7,152,3).  
Foto: © Nicholas Meinzer







## C 03 · Ressourcen und die Formierung von Gesellschaften, Siedlungsräumen und kulturellen Identitäten der italischen Halbinsel im ersten vorchristlichen Jahrtausend

### C 03 · Resources and the Formation of Societies, Settlement Spaces and Cultural Identities on the Italian Peninsula during the 1st Millennium BC

Das Konzept des SFB 1070 Ressourcen als Grundlage der Bildung und des Wandels sozialer Gruppen zu sehen, wird in diesem Teilprojekt genutzt, um ein neues Verständnis der Zusammenhänge von Besiedlungsprozessen und der Formierung von Gesellschaften und kulturellen Identitäten auf der italischen Halbinsel des ersten Jahrtausends v. Chr. zu gewinnen. Ressourcenkomplexe um Metalle und um landwirtschaftlich nutzbaren Boden in Siedlungsräumen an dem von etruskischen Städten dominierten Tyrrhenischen Meer und der „Magna Graecia“ werden vergleichend betrachtet. Der Zugriff auf symbolische Ordnungen, Repräsentationen und Bewertungen von Ressourcen erfolgt über eine kontextuelle Analyse von Dingen und Monumenten in spezifischen öffentlichen Räumen: Nekropolen, Heiligtümer, Siedlungszentren.

Leitung:  
Prof. Dr. Thomas Schäfer  
Postdoktorand:  
Dr. Beat Schweizer

*The concept of 'resource' as the basis of formation and change of social groups is used to create a new understanding of the relationship between processes of settlement and the formation of societies and cultural identities on the Italian peninsula during the 1st millennium BC. ResourceComplexes related to metals and arable soil in settlement areas at the Tyrrhenian Sea (dominated by Etruscan Cities) and the 'Magna Graecia' will be examined and compared. Access to symbolic orders, representations and valuation of resources is gained through a contextual analysis of objects and monuments in specific public spaces: cemeteries, shrines, settlement centres.*

Project management:  
Prof. Dr. Thomas Schäfer  
PostDoctoral researcher:  
Dr. Beat Schweizer

**Tumuli der Banditaccia-  
Nekropole, Cerveteri. //  
Tumuli of the Banditaccia  
necropolis, Cerveteri.**  
Foto: © Beat Schweizer

## C 04 · Religiöse Ressourcen: Wertschöpfung und Wertkonvertierung von Ressourcen in Zentral- und Südasien



Das Teilprojekt behandelt die Rolle von Ressourcen-Komplexen für die Bildung, den Erhalt und die Vergrößerung von bedeutenden religiösen Institutionen in Süd- und Zentralasien. Im Rahmen von Feldforschungen in Indien, Kirgizstan und Iran sollen ethnographische und ethnohistorische Daten zu religiösen Ressourcen erhoben werden. Die Fallbeispiele werden sozio-kulturelle Praktiken der Wertschöpfung und Wertkonvertierung religiöser Ressourcen aufzeigen, Verflechtungen zwischen Religion, Ökonomie und Staat identifizieren und vermitteln, wie Konflikte um religiöse Ressourcen entstehen.

Leitung:

Prof. Dr. Roland Hardenberg

Dr. Shahnaz Nadjmabadi

Doktorandinnen:

Katharina Müller, M.A.

Yanti Hölzchen, M.A.

Lisa Züfle, M.A.



Schüler einer Koranschule in Bishkek. // *Disciples at a madrassa in Bishkek.*

Foto: © Yanti Hölzchen

Verkaufsstand von „Mahaprasada“ im Ananta Basudeva Tempel, Bhubaneswar, Orissa, Indien. // *'Mahaprasada' sales stall in the Ananta Temple, Bhubaneswar, Orissa, India.*

Foto: © Lisa Züfle

## C 04 · Religious Resources: Achieving and Converting Resources in Central and Southern Asia



This project deals with the role of ResourceComplexes for the creation, maintenance and expansion of important religious institutions in South and Central Asia. Ethnographic and ethno-historical data about religious resources will be collected in extensive fieldworks in India, Kyrgyzstan and Iran. These case studies illustrate the socio-cultural practices necessary for achieving and converting religious resources, they serve to identify the interdependencies between religion, economy and state and they help to understand, how conflicts about religious resources develop.

Project management:  
Prof. Dr. Roland Hardenberg  
Dr. Shahnaz Nadjmabadi  
PhD candidates:  
Katharina Müller, M.A.  
Yanti Hölzchen, M.A.  
Lisa Züfle, M.A.

Imam Reza Bazar in Mashhad. //  
Imam Reza Bazar in Mashhad.  
Foto: © Katharina Mueller

## C 05 · Profit und Verschwendung von Ressourcen. Die Schaffung von ideologischem Kapital während der Wikingerzeit und im Hochmittelalter in Nordeuropa

Im Fokus der Untersuchung steht die Verschwendung bzw. Investition in profitorientiertes oder ideologisches Kapital am Beispiel der mittelalterlichen Depotfunde und Kirchenbauten der Ostseeinsel Gotland. Bei den Schatzfunden wird der Fragmentierungsgrad, die Ausführungsqualität, ikonographische Bedeutung und Herkunft der Objekte aus anderen Wirtschaftsräumen analysiert. Im Fokus der Komplementärstudie stehen die Investitionsvolumen für den Bau, die Ausstattung und die Ausschmückung der Kirchen, sowohl im Innenraum als auch an der Außenfassade.

Leitung:  
Prof. Dr. Jörn Staecker  
Postdoktorand:  
Jörg Widmaier, M.A.  
Doktorandin:  
Janina Dieckmann, M.A.



Kirche von Källunge, Gotland, Bau des 12. und 14. Jhs., Ansicht von Südwesten. // *Church at Källunge, Gothland, 12th and 14th cent. AD, view from south-west.*

Foto: © Jörg Widmaier

## C 05 · Profit and Dissipation of Resources. Creation of Ideological Capital in the Viking Age and the Late Middle Ages in Northern Europe

The aspect of wasting or investing in profit-oriented or ideological capital will be investigated with the example of hoards and church buildings on the Baltic island of Gotland. The hoards will be analysed according to their degree of fragmentation, the quality of craftsmanship, the iconographical meaning and the origin from other economical regions. The complementary study is focussing on the investment-volume of the church buildings and their interior and exterior decoration.

Project management:  
Prof. Dr. Jörn Staecker  
PostDoctoral researcher:  
Jörg Widmaier, M.A.  
PhD candidate:  
Janina Dieckmann, M.A.



Hacksilber (SHM Inventarnr. 21613) aus Kviende, Othem sn, Gotland. Wikingerzeit.  
// Broken silver objects (SHM Inventarnr. 21613) from Kviende, Othem sn, Gotland. Viking period.  
Foto: © Janina Dieckmann

## C 06 · Reis und Heilpflanzen. Die kulturelle Konstruktion nährender und heilender Pflanzen in Südindien



Das Projekt beschäftigt sich mit den südindischen Ressourcen Reis und Heilpflanzen. Reis bildet die hauptsächliche Anbaupflanze in den Schwemmgeländen der südostindischen Flussdeltaregion, Heilpflanzen wachsen vor allem in den Wäldern der Bergregionen Südindiens. In der ersten Untersuchung soll aufgezeigt werden, wie die Reiswirtschaft und die Produkte Paddy und Reis in spezifische, historisch gewachsene Bedeutungsmuster und soziale Strukturen eingewoben sind. Bei der zweiten Untersuchung sollen vor allem die traditionellen Praktiken, die für die Erzeugung von Heilpflanzen notwendig sind, erforscht werden. Daneben gilt es herauszuarbeiten, welche Konzepte von Natur, Umwelt, Wirksamkeit und Nachhaltigkeit den Umgang mit Heilpflanzen bestimmen.

Leitung:  
Prof. Dr. Gabriele Alex  
Doktoranden:  
Heribert Beckmann, M.A.  
Justus Weiß, M.A.

**Straßenverkäufer in Tamil Nadu  
beim Verkauf von Heilpflanzen. //  
Street vendor selling medicinal  
plants.**

Foto: © Gabriele Alex



## C 06 · Rice and Medicinal Plants. The Cultural Construction of Medicinal and Food Plants in Southern India

The project is dealing with the South Indian resources rice and medicinal plants. Rice is the main crop in the alluvial areas of the southeast Indian River Delta region, medicinal plants grow mainly in the forests of the mountainous regions of southern India. In the first study it will be demonstrated, how the rice-economy and the products paddy and rice are embedded into specific, historically grown, patterns of meaning and social structures. In the second study the traditional practices, necessary for the production of medicinal plants, are explored. In addition it will be

examined, which concepts of nature, environment, sustainability and effectiveness are determining the use of medicinal plants.

Project management:

Prof. Dr. Gabriele Alex

PhD candidates:

Heribert Beckmann, M.A.

Justus Weiß, M.A.



Frauen beim Einsetzen von Reispflanzen. // Women planting rice.  
Foto: © Teilprojekt C06

## C 07 · Prähistorische Ikonen als Ressourcen in Vergangenheit und Gegenwart

Die kulturelle Ressource „Ikone“ stellt Teil eines komplexen Prozesses dar und muss aus einer diachronen Perspektive analysiert werden. Für die erste Phase des Projekts ist eine Studie, sowohl der Schiffsgräber von Oseberg, Gokstad und Hedeby, als auch des Monuments von Jelling geplant. Die Bedeutung der Monumente aus identitäts- und nationsstiftenden Gründen ist bisher unerforscht. Mittels der kombinierten Untersuchung zur Bedeutung dieser Ikonen in Vergangenheit und Gegenwart soll aufgezeigt

werden, dass die scheinbare archäologische Objektivität immer von der Gegenwartsbetrachtung und der Wechselwirkung von Wissenschaft, Medien und Öffentlichkeit abhängig ist.

Leitung:

Prof. Dr. Heinrich Härke

Prof. Dr. Jörn Staecker

Postdoktorandin:

Dr. Nina Nordström



Osebergsschiff im Museum.  
// *The Oseberg Ship on display.*

Foto: © 2014 Kulturhistorisk museum, UiO/ CC BY-NC  
3.0 Viser 73 til 96 av 221

## C 07 · Prehistoric Icons as Resources in the Past and Present

*As cultural resources 'Icons' are a part of a complex process and should therefore be analysed from a diachronic perspective. In the first phase of this project the Viking ship graves from Oseberg, Gokstad and Hedeby, as well as the monuments from Jelling will be studied. The importance of these monuments in the processes of the creation of identity and nations is not yet researched. With the investigation of the significance of these monuments in the past as well as today it should be revealed that what might appear*

*as archaeological objectivity is always depending on the contemporary view and interaction between science, media and the public.*

*Project management:  
Prof. Dr. Heinrich Härke  
Prof. Dr. Jörn Staecker  
PostDoctoral researcher:  
Dr. Nina Nordström*



**Wiederausgrabung. //  
Re-excavation.**  
Foto: © 2007  
Vivian Wangen



MCK

# Minigradiertenkolleg

## Netzwerke und RessourcenKomplexe

Leitung:  
 Dr. Sabine Klocke-Daffa  
 (Sprecherin)  
 Prof. Dr. Jörg Baten  
 Prof. Dr. Steffen Hillmert  
 Prof. Dr. Monique Scheer  
 Prof. Dr. Thomas Scholten

Blick über Stuttgart. Pflanzkiste im Nachbarschaftsgarten auf dem obersten Deck des Züblin-Parkhauses. // *A view on Stuttgart. Flower-box in a joint-use neighbourhood garden on the upper story of the Züblin-car-park.*

Foto: © Pia Hilsberg

Dieses Minigradiertenkolleg ist ein Promotionsverbund mit fünf Teilprojekten aus fünf unterschiedlichen wissenschaftlichen Disziplinen: Empirischer Kulturwissenschaft, Ethnologie, Geographie, Soziologie und Wirtschaftsgeschichte. Im Mittelpunkt stehen Themen, die für alle Teilbereiche des SFB 1070 von Bedeutung sind, aber nicht in Einzeluntersuchungen thematisiert werden: Netzwerke und RessourcenKomplexe. Damit ergänzt der Minigradiertenkolleg das Themen- und Aufgabenspektrum des SFB 1070 und bindet zusätzliche Wissenschaften ein. Neben historischen Aspekten stehen vor allem rezente gesellschaftliche Phänomene und Entwicklungen im Zentrum des Interesses.

Das Minigradiertenkolleg geht der zentralen Forschungsfrage nach dem Zusammenwirken von Netzwerken und der durch sie bewirkten Aktivierung von Ressourcen-Komplexen nach. Um diese Frage aus der Perspektive der fünf beteiligten wissenschaftlichen Disziplinen beantworten zu können, wurden fünf Themen identifiziert, die in jeweils einem Forschungsprojekt bearbeitet werden: Migration (Wirtschaftsgeschichte), Bildung und Statusweitergabe (Soziologie), Reproduktion (Ethnologie), Lebensentwürfe (Empirische Kulturwissenschaft) und Bodenwissen (Geographie).

## Special Research Unit

### Networks and ResourceComplexes

Project management:  
 Dr. Sabine Klocke-Daffa  
 (Spokesperson)  
 Prof. Dr. Jörg Baten  
 Prof. Dr. Steffen Hillmert  
 Prof. Dr. Monique Scheer  
 Prof. Dr. Thomas Scholten

*This unit is an association of Ph.D. projects of five different scientific disciplines: Historical and Cultural Anthropology, Social and Cultural Anthropology, Geography, Sociology and History of Economy. The focus is on two issues that are central for all different divisions of the Collaborative Research Centre but not analysed by individual research projects: Networks and ResourceComplexes. In this way, the Special Research Unit serves to complement the range of research subjects of the Collaborative Research Centre 1070 and to integrate additional disciplines. Besides the research about ancient times, especially recent social phenomena and developments will be analysed.*

*The Special Research Unit investigates central questions concerning the interaction of networks and the activation of ResourceComplexes triggered by it. To approach these questions from the differing perspectives of the various disciplines involved, five issues have been identified that will be addressed by five research projects: migration (History of Economy), education and transfer of status (Sociology), reproduction (Social and Cultural Anthropology), life concepts (Historical and Cultural Anthropology) and knowledge about soil (Geology).*

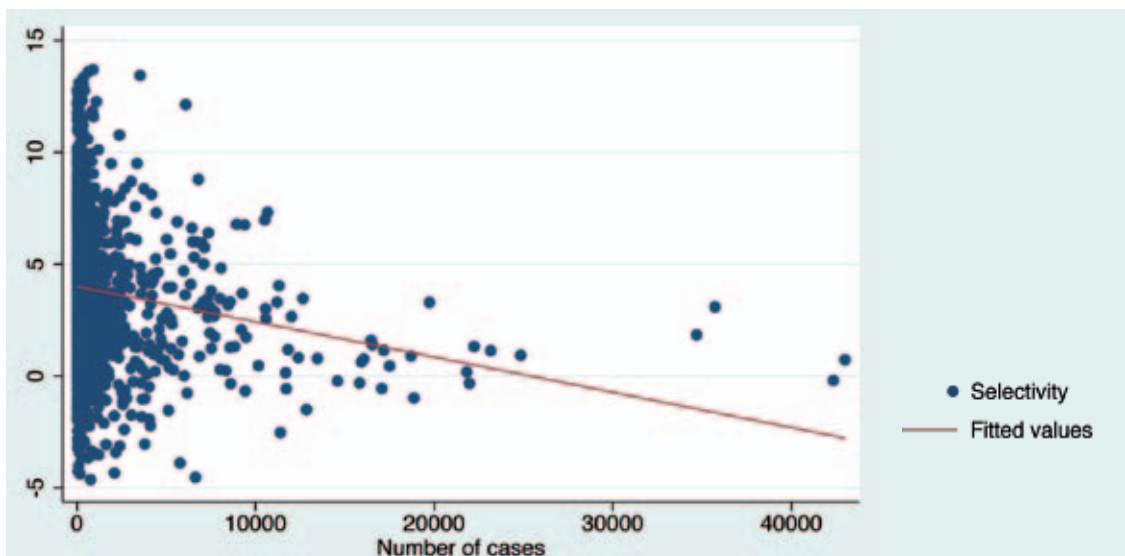
## MGK 01 · RessourcenKomplexe und Netzwerke in Migrationsprozessen

Dass Rohstoffreichtum nicht nur ein „Segen“ sondern auch ein „Fluch“ sein kann, ist das Ergebnis zahlreicher ökonomischer Studien. So verfügen „ressourcenreiche“ Länder häufig über eine niedrigere wirtschaftliche Prosperität, niedrigere Bildungsinvestitionen sowie instabile politische Institutionen. Im Mittelpunkt des Dissertationsprojektes steht der Zusammenhang zwischen Ressourcenschocks und der Selektivität sowie der Quantität der Migration.

Leitung: // Project management:  
Prof. Dr. Jörg Baten  
Doktorandin: // PhD candidate:  
Daniel Steinberg, Dipl.-Vw.

### MGK 01 · ResourceComplexes and Networks within Processes of Migration

*It has been demonstrated by a considerable number of economic studies that an abundance of 'natural resources' may turn out to be a 'curse' instead of a 'blessing'. Countries rich with raw-materials often show a low economic prosperity, inadequate investments in education and instable political institutions. The focus of the PhD thesis will be on the relationships between 'resource shocks' and selectivity and quantity of migration.*



Zusammenhang zwischen der Größe der Migrationsnetzwerke und der Selektivität der Migration. // Interrelation between the size of migration-networks and the selectivity of migration.

Foto: © Daniel Steinberg

## MGK 02 · Kontextbedingungen von klassenspezifischem Bildungserwerb und Statusweitergabe

Thema der Promotion ist eine komparative und quantitative Untersuchung der Effekte unterschiedlicher nationalstaatlicher Kontextbedingungen auf die ungleiche Verteilung und "Vererbung" von Ressourcen und dadurch markierter Statusunterschiede. Theoretisch wird davon ausgegangen, dass die Verfügbarkeit kollektiver Ressourcen die Nutzung und intergenerationale Weitergabe privater Ressourcen beeinflusst. Im Zentrum der ersten Projektphase steht speziell die Frage, ob unterschiedliche Verfügbarkeit von kollektivem, sozialem Kapital mit unterschiedlicher Herkunftsabhängigkeit von Bildung einhergeht. Um diese Frage empirisch zu beantworten werden verschiedene Mikrodatsätze und aggregierte Kontextdaten aus großen wiederholten Surveys verknüpft und analysiert.

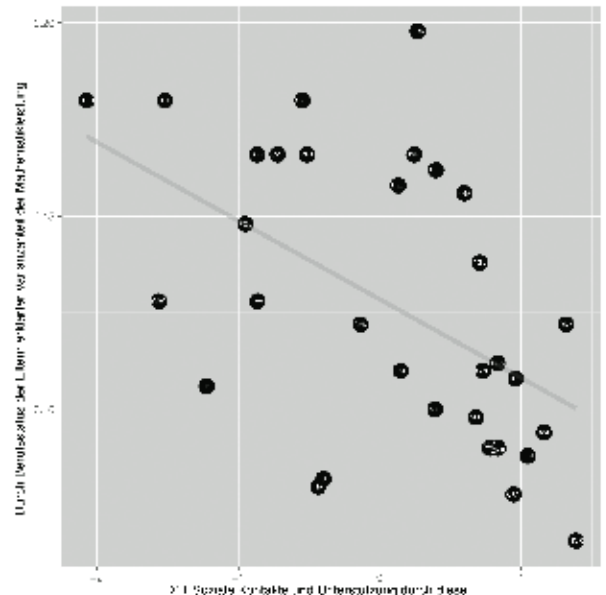
Leitung: // *Project management:*  
Prof. Dr. Steffen Hillmert  
Doktorandin: // *PhD candidate:*  
Marc Schwenzer, M.A.

Zusammenhang von durchschnittlichem  
Umfang an Bekanntschaften in einer  
Gesellschaft und der Herkunfts-  
abhängigkeit von Bildung. //  
*The interrelation of the average  
number of social contacts in a society  
and the dependence of education on  
social background.*

Foto: © Marc Schwenzer

## MGK 02 · Contextual Conditions of Class-specific Appropriation of Education and Transfer of Status

*This PhD project will conduct a comparative and quantitative study of the effects of varying national conditions on the unequal distribution and 'inheritance' of resources and the differences in status marked by them. The basic theoretical assumption is that the availability of collective resources influences the use and inter-generational transfer of private resources. During the first phase, the project will focus especially on the question whether differing availability of collective, social capital is related to a difference in the parent-age-dependence of education. To answer this question on an empirical base a variety of micro-data sets and aggregate contextual data, deriving from repeated large-scale surveys, will be combined and analysed.*



## MGK 03 · Doing sex – eine ethnologische Untersuchung über Sex als soziale Praxis in Botsuana

Das Sexuelle ist keine Universalie, sondern hängt von spezifischen kulturellen und historischen Bedeutungen ab, die einer Gesellschaft eine ganz eigene Sozialstruktur verleihen.

Die Besonderheiten botsuanischer Sexualbeziehungen legen den Schluss nahe, dass sich durch die Form des Sexuellen Netzwerke bilden. Im Rahmen einer ethnologischen Feldforschung werden folgende Fragen untersucht: Welche Bedeutung hat Sexualität in Botsuana? Wie bilden sich (sexuelle) Netzwerke

und wie wird das Sexuelle zur Bildung der Netzwerke eingesetzt? Ist Sexualität an sich eine Ressource oder ist sie das Mittel um Zugang zu Ressourcen zu erhalten?

Leitung:  
Dr. Sabine Klocke-Daffa  
Doktorandin:  
Karin Pfister, M.A.



Wo Träume anfangen? Haus auf einer Rinderfarm in der Nähe von Gweta (Central District). // *Where dreams begin? House at a cattlepost near Gweta (Central District).*  
Foto: © Karin Pfister



## MGK 03 · Doing sex – an ethnographic study about sex as social practice in Botswana



*The concept of sexuality is not universal, but instead dependant on specific cultural and historical meanings, shaping a distinct social structure for every society.*

*The peculiarities of sexual relations in Botswana imply the probability that networks are constructed through their specific properties. The ethnographic field study will address several questions: which meanings are assigned to sexuality in Botswana? How are (sexual) networks constructed and how are concepts of sexuality used to create them? Is sexuality a resource in itself, or is it just a means to gain access to resources?*

*Projcet Management:  
Dr. Sabine Klocke-Daffa  
PhD candidate:  
Karin Pfister, M.A.*

**Condomize! – „Mach's mit Kondom“, Kampagne einer Nichtregierungsorganisation in Mochudi (Kgatleng District). // Condomize! Campaign of a non-governmental organization in Mochudi (Kgatleng District).**

Foto: © Karin Pfister

## MGK 04 · Über das „Selbermachen“: Urbane Lebensentwürfe und Ressourcennutzung im Spannungsfeld von Natur-Kultur-Technik



Das Vorhaben des Promotionsprojektes ist es, das Phänomen des „Selbermachens“ von Gebrauchsgegenständen in gegenwärtig städtischer Verortung anhand ethnografischer Methoden in den Blick zu nehmen. Dabei soll herausgearbeitet werden, welche materiellen und immateriellen Ressourcen und welche menschlichen und nichtmenschlichen Akteure am (Ressourcen-)Komplex „Selbermachen“ beteiligt sind. Welche zeitgenössischen Formen der Wahrnehmung, Bewertung und Nutzung von Ressourcen werden im „Selbermachen“ deutlich? Welchen Einfluss nehmen die beteiligten nichtmenschlichen „Akteure“ auf sozialen Sinn? Wird in den Praktiken und durch diese geformt eine zeitgenössische Konzeptualisierung eines modernen Subjekts erkennbar?

Leitung:  
Prof. Dr. Monique Scheer  
Doktorandin:  
Pia Hilsberg, M.A

Stadtgarten auf dem Gelände  
einer ehemaligen Kaserne im  
Zentrum Bonns. // *Urban park  
on a former military area in the  
Centre of Bonn.*

Foto: © Pia Hilsberg

## MGK 04 · On 'Do-It-Yourself': Urban Life Design and the Use of Resources Oscillating in the Tension between Nature, Culture and Technology

*The intention of this PhD thesis is to examine the phenomenon of non-commercial home production of everyday objects in modern urban context using an ethnographic approach. The tangible and intangible resources, as well as the human and non-human actors participating in the (resource-) complex 'Do-It-Yourself' will be identified. Which kinds of contemporary concepts of perception, valuation and use are illustrated by 'Do-It-Yourself'? How do the participat-*

*ing non-human actors influence its social meaning? Do the practices reveal a contemporary conceptualising of a modern subject shaped by them?*

*Project management:*

*Prof. Dr. Monique Scheer*

*PhD candidate:*

*Pia Hilsberg, M.A.*



**Blick über Stuttgart. Pflanzkiste im Nachbarschaftsgarten auf dem obersten Deck des Züblin-Parkhauses. // A view on Stuttgart. Flower-box in a joint-use neighbourhood garden on the upper story of the Züblin-car-park.**

Foto: © Pia Hilsberg

## MGK 05 · BodenKulturen – Vergleichende Ethnopedologische Analyse der Wahrnehmung des RessourcenKomplexes „Boden-Anbau“ in der Bevölkerung



Der Boden stellt die Lebensgrundlage für eine stetig wachsende Weltbevölkerung dar und erfüllt wichtige Funktionen für die Gesellschaft. Es stellt sich die Frage, inwiefern die Gesellschaft sich dieser Funktionalität bewusst ist. Durch Befragungen und Interviews sowie die Auswertung von historischen Quellen soll das Bodenwissen in Süddeutschland untersucht werden.

Leitung:  
Prof. Dr. Thomas Scholten  
Doktorandin:  
Sandra Teuber, Dipl.-Geogr.

**Bodennutzung von Privatpersonen. //**  
***Soil use by hobby gardeners.***  
Foto: © Sandra Teuber

## **MGK 05** · SoilCultures – A Comparative Ethno-Pedological Analysis of the Perception of the ResourceComplex ‘Soil-Cultivation’ in the Public

*Soil is the fundament of livelihood for a fast growing world population and provides basic functions for any society. But to which extend is a society aware of this fact? Interviews and surveys, as well as the analysis of historical records will serve to examine the knowledge about soil in southern Germany.*

*Project management:  
Prof. Dr. Thomas Scholten  
PhD candidate:  
Sandra Teuber, Dipl.-Geogr.*



**Bodenkundliche Untersuchung zur aktuellen Landnutzung der Rekonstruktion der Landnutzungsgeschichte und durch den Menschen. // Pedological study aimed at a reconstruction of historical land use and the understanding of present land-use.**

Foto: © Sandra Teuber

## S · Serviceprojekt geowissenschaftliche und geoarchäologische Expertise

Das geowissenschaftliche Serviceprojekt S ist die Schnittstelle zwischen der Geographie und den verschiedenen Fachdisziplinen des Sonderforschungsbereichs 1070. Es dient der Bereitstellung und Analyse von Umwelt- und Rauminformationen im interdisziplinären Kontext. Die Aufgaben umfassen neben dem Management und der Pflege von Geodaten die intensive geowissenschaftliche und geoarchäologische Betreuung und Beratung der verschiedenen Fachdisziplinen und der Schaffung übergeordneter Kompetenzen durch Schulungen und Trainingskurse. Schwerpunkte des Schulungsangebotes sind der Einsatz geographi-

scher Informationssysteme (GIS), der Gebrauch moderner Erkundungstechnologien in der archäologischen Feldforschung und die Verwendung von (geo-)statistischen und mathematischen multifaktoriellen Analysemethoden für interdisziplinäre Fragestellungen.

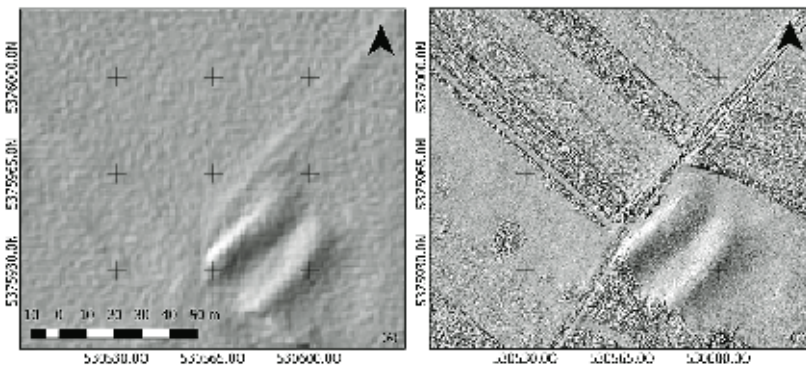
Leitung:  
Prof. Dr. Thomas Scholten  
Dr. Peter Kühn  
Postdoktorand:  
Dr. Karsten Schmidt



**Bodenkundliche Expertise im Feld. Profilsprache mit Promotionsstudenten. // Geo-Pedological expertise during field work. Analysing sections with PhD candidates.**

Foto: © Jessica Henkner

## S · Service Project Geo-Scientific and Geo-Archaeological Expertise



Tor F des Heidengrabens, keltisches Oppidum (1. Jhr. v. Ch.) – Vergleich eines A) LIDAR (1 × 1 m) und B) einer Drohne (0,2 × 0,2 m) Höhenmodells. // Gate F of the Celtic oppidum Heidengraben (1st cent. BC) – comparisons of topographic models prepared by A) LIDAR (1 × 1 m) and B) a drone aircraft (0,2 × 0,2 m).

Foto: © Matthias Lang und Karsten Schmidt

The geo-scientific service project S constitutes the interface between Geography and the various disciplines co-operating within Collaborative Research Centre 1070. It provides environmental and spatial information for interdisciplinary research and helps to analyse it. Besides management and maintenance of geo-data the task of the project is to consult and advise the researchers of different disciplines and to create comprehensive education by lectures and training courses. These courses will focus on the use of geographical information systems (GIS), the latest survey and exploration technologies for archaeological fieldwork and (geo-) statistical and mathematic multi-attribute analysis for interdisciplinary research.

*Project management:*  
 Prof. Dr. Thomas Scholten  
 Dr. Peter Kühn  
*PostDoctoral researcher:*  
 Dr. Karsten Schmidt

**Abb. oben:**  
 Moderne Erkundungstechnologien  
 in der archäologischen Feldforschung  
 (hier: Multicoptersystem). //  
 State of the art survey methods for  
 archaeological field work (here: multicopter-system).

Foto: © Karsten Schmidt

## Ö · Ressourcen und Öffentlichkeiten



Dokumentation von Vorträgen. // *Documenting lectures.*

Foto: © Alexandra Niskios

Das Teilprojekt Öffentlichkeitsarbeit im SFB 1070 agiert an der Schnittstelle zwischen Wissenschaft und Öffentlichkeit. Ziel ist es, die Ergebnisse der Forschungen zu Ressourcen, sowie deren kulturelle Relevanz einer breiten Öffentlichkeit zugänglich zu machen. Dies geschieht mittels Ausstellungen zu den Themenschwerpunkten des SFB, in öffentlichen Vortragsreihen, Kinderuni-Forschertagen und in Schulprojekten, bei denen gemeinsam mit Tübinger Schulen Unterrichtseinheiten zum Thema RESSOURCENKULTUREN gestaltet werden. Die Mitglieder des SFB haben darüber hinaus die Möglichkeit, an regelmäßig stattfindenden Medientrainings teilzunehmen: In Radio- und Filmwerkstätten, Fototrainings und Sprachschulungen wird der wissenschaftliche Nachwuchs gezielt auf den Dialog mit der Öffentlichkeit vorbereitet.

Zu den weiteren Aufgaben des Projekts „Ressourcen und Öffentlichkeiten“ gehört die allgemeine Pressearbeit in enger Zusammenarbeit mit der Stabsstelle für Hochschulkommunikation an der Universität Tübingen. Auch die Repräsentation des Sonderforschungsbereiches im Internet und in den Social Media sowie die Herausgabe von Printmedien gehört zu den Kernaufgaben des Projekts Öffentlichkeitsarbeit.

Leitung:  
Prof. Dr. Martin Bartelheim  
Dr. Sabine Klocke-Daffa  
Pressereferentin:  
Alexandra Niskios, M.A.



## P · Resources and the Public



The Project Ö 'Resources and the Public' within Collaborative Research Centre 1070 operates as an interface between science and public. Its aim is to communicate the results of our research about resources and their cultural relevance to a broader public. This will be achieved by exhibitions addressing the central issues of the Collaborative Research Centre, but also by public lectures, 'researcher's days' of children's university and projects in cooperation with schools in Tübingen, where course modules about RESOURCECULTURES will be taught. In addition, the staff of Collaborative Research Centre 1070 will have the opportunity to join frequent media training programmes: in broadcasting- and film-studios, during photo shootings and with courses about presentation skills junior researchers will be trained in communicating with the public.

Additionally the Project cares about the general public relations in close cooperation with the Public Relations Department of Tübingen University. The presentation of the Collaborative Research Centre in internet and in social media, and the publishing of printed information are part of the central tasks of project P.

Project management:  
Prof. Dr. Martin Bartelheim  
Dr. Sabine Klocke-Daffa  
Press officer:  
Alexandra Niskios, M.A.

Kinderuni zum Thema Ressourcen. //  
Children's University with the topic 'resources'.  
Foto: © Chiara Girotto

## Gleichstellung

Bei der Gleichstellung des SFB 1070 RESSOURCENKULTUREN steht zum einen die Förderung der Vereinbarkeit von Familie und Wissenschaft im Zentrum der Arbeit. Die MitarbeiterInnen fungieren dabei als Anlaufstelle zur Informationsvermittlung hinsichtlich rechtlicher Grundlagen und möglicher Fördermaßnahmen, beispielsweise bezüglich Elternzeit, Kinderbetreuung oder auch im Fall pflegebedürftiger Angehöriger. Darüber hinaus werden Informationen zu Fortbildungsveranstaltungen und Gesetzesänderungen gesammelt und zur Verfügung gestellt.

Ein weiterer Fokus liegt auf der Frauenförderung. Hier stehen die Organisation eines spezifischen, an den Bedürfnissen der Mitarbeiterinnen orientierten, Fort- und Weiterbildungsprogrammes sowie der Aufbau eines eigenen Mentoring-Programms im Vordergrund.

Gleichstellungsbeauftragte:  
Christina Vossler-Wolf, M.A.



In der Universitätsbibliothek. // In the library.  
Foto: © Universität Tübingen,  
Foto: Friedhelm Albrecht

## Equal Opportunities



The work of the equal opportunities commissioner concentrates on the improvement of the compatibility of family and scientific career. Advice about legal regulations, possible assistance measures, for example concerning parental leave, child care or geriatric care, will be provided. Additionally information, regarding continuing education and possible changes of laws will be investigated and made known. A further focus is on an affirmative action programme for women, organising continuing education, specifically designed for the needs of female employees, as well as professional mentoring.

Equal opportunities commissioner:  
Christina Vossler-Wolf, M.A.

Lisa Züfle, Doktorandin des SFB 1070, mit ihrer Tochter bei ihrer Feldforschung im Innenhof der „Mahaprasada-Küche“ im Ananta Basudeva Tempel, Bhubaneswar, Orissa, Indien. // Lisa Züfle, PhD candidate of the SFB 1070 with her daughter on her field trip in the internal courtyard of the 'Mahaprasada' kitchen in the Ananta Temple, Bhubaneswar, Orissa, India.

Foto: © Lisa Züfle

## Die Schaffung politischer Geographie während der Eisenzeit in der Türkei



Durch geomagnetische Aufnahme erfasster Stadtplan des Wohnbezirks in Zincirli, dem eisenzeitlichen Sam'al.  
 // A geomagnetic survey revealed the urban plan of the residential area of Zincirli, the Iron Age city of Sam'al.

Foto: © Virginia Herrmann

Die Forschungsgruppe versucht zu ergründen, wie ökologische Ressourcen, mobile und sesshafte Bevölkerungsgruppen und städtische Siedlungen genutzt wurden, um während der Mittleren Eisenzeit vom 10. bis zum 8. Jh. v. Chr. einen neuen Territorialstaat im Südosten Anatoliens zu etablieren. Das archäologische Projekt in Sam'al (heute Zincirli in der Türkei), eine Zusammenarbeit der Universitäten von Chicago und Tübingen, untersucht durch Ausgrabungen und Feldbegehungen die Veränderungen in regionalen und innerörtlichen Siedlungsmustern, die sich auf politische, kulturelle, soziale und Umwelteinflüsse zurückführen lassen. Besonderes Augenmerk richtet sich dabei auf den Zugang zu mineralischen und Subsistenzressourcen unterschiedlicher sozialer Gruppen und ihre Wahrnehmung dieser Ressourcen unter verschiedenen politischen Ordnungen.

Leitung:  
 Dr. Virginia R. Herrmann  
 Doktorandinnen:  
 Nicole Herzog  
 Angela McArdle

## Forging the Political Landscape in Iron Age Turkey

*This research group investigates how ecological resources, mobile and sedentary social groups, and urban settlement were deployed in the construction of a new territorial state in the mid Iron Age (10th-8th centuries BC) in southeastern Anatolia. Through excavation at Zincirli, Turkey (the ancient city of Samal) and survey in the river valley and hills surrounding it, the Chicago-Tübingen Archaeological Project in Samal examines changes in regional and intrasite settlement pattern in relation to environmental, political, cultural, and social factors. In particular, group mem-*

*bers will investigate attitudes toward and access to subsistence and mineral resources across different social groups and political regimes.*

*Project management:*

*Dr. Virginia R. Herrmann*

*PhD candidates:*

*Nicole Herzog*

*Angela McArdle*



**Ausgrabungen in den Wohnbezirken von Zincirli geben Einblick in die wirtschaftlichen und sozialen Lebensbedingungen der früheren Einwohner. // Excavation in the residential areas of Zincirli help us to reconstruct the daily economic and social lives of its inhabitants.**

Foto: © Virginia Herrmann

## Kulturgeschichte des Wassers in Zentralasien

Weltweit haben Menschen sehr ungleiche Zugangsmöglichkeiten zu sauberem Wasser, eine Situation, die durch den Klimawandel voraussichtlich verschärft wird. In dieser Forschungsgruppe haben sich Ethnologen und Archäologen zum Ziel gesetzt, unterschiedliche Einstellungen zu Wasser und daraus resultierendes Verhalten in Zentralasien zu ergründen. Die Studien umfassen historisch-vergleichende Projekte zur „moralischen Ökonomie“ von Wasser in einer Region weit ab der Weltmeere, in der Ackerbau hauptsächlich mit Bewässerungssystemen betrieben wird. Es soll ergründet werden, in welchen Kontexten

Wasser in Zentralasien als heilig behandelt wird, als Variante einer öffentlichen oder privaten Ressource, oder dazu genutzt wird, andere Ressourcen wie Elektrizität oder Baumwolle herzustellen.

Leitung:

Dr. Jeanne Féaux de la Croix

Doktorandinnen:

Elżbieta Strachocińska

Nurzat Sultanalieva



**Stolzer Bürger am Kurp-Sai Staudamm am Fluss Naryn, Kirgisistan. // Proud citizen at the Kurp-Sai dam on the river Naryn, Kyrgyzstan.**

Foto: © Jeanne Féaux de la Croix

## *A Cultural History of Water in Central Asia*

*Across the world, there are enormous inequalities in people's access to sweet water, with climatic change likely to further exacerbate the situation. As a group of anthropologists and archaeologists, we set out to trace people's changing attitudes to water in Central Asia. We pursue historically-informed research on moral economies of water in a landlocked region where most agriculture depends on irrigation. We ask in what contexts water in Central Asia was and is treated as sacred, as a public or private resource (in various formats) or used to produce other resources such as electricity and cotton.*

*Project management:  
Dr. Jeanne Féaux de la Croix  
PhD candidates:  
Elżbieta Strachocińska  
Nurzat Sultanalieva*



**Touristisch unentwickeltes  
Südufer des heiligen Sees  
Issyk-Kul. // Southern shore  
of the sacred lake Issyk-Kul,  
not developed for tourism.**  
Foto: © Jeanne Féaux  
de la Croix

## Kontakte

### Hausanschrift:

**SFB 1070 – RESSOURCENKULTUREN**  
Gartenstraße 29  
72074 Tübingen

### Sprecher:

**Prof. Dr. Martin Bartelheim**  
Institut für Ur- und Frühgeschichte und  
Archäologie des Mittelalters  
Abteilung für Jüngere Urgeschichte und  
Frühgeschichte  
Tel.: +49 7071 29-72406  
Fax: +49 7071 29-5269  
martin.bartelheim@uni-tuebingen.de

### Stellvertretender Sprecher:

**Prof. Dr. Roland Hardenberg**  
Institut für Asien-Orient-Wissenschaften  
Abteilung Ethnologie  
Tel.: +49 7071 29-78537  
Fax: +49 7071 29-4995  
roland.hardenberg@uni-tuebingen.de

### Stellvertretender Sprecher:

**Prof. Dr. Jörn Staecker**  
Institut für Ur- und Frühgeschichte und  
Archäologie des Mittelalters  
Abteilung für Archäologie des Mittelalters  
Tel.: +49 7071 29-78559  
Fax: +49 7071 29-3996  
joern.staecker@uni-tuebingen.de

### Wissenschaftliche Koordination:

**Dr. Anke Scholz**  
Institut für Ur- und Frühgeschichte und  
Archäologie des Mittelalters  
Abteilung für Archäologie des Mittelalters  
Tel.: +49 7071 29-74393  
Fax: +49 7071 29-5269  
anke.scholz@uni-tuebingen.de

### Verwaltung:

**Shyamala Subramanian**  
SFB 1070 – RESSOURCENKULTUREN  
Gartenstraße 29  
72074 Tübingen  
Tel.: +49 7071 29-73596  
verwaltung@sfb1070.uni-tuebingen.de

### Presse- und Öffentlichkeitsarbeit:

**Alexandra Niskios**  
Gartenstraße 29  
72074 Tübingen  
Tel.: +49 7071 29-73586  
alexandra.niskios@uni-tuebingen.de



## Contacts

### Address:

**SFB 1070 – RESOURCECULTURES**  
**Gartenstraße 29**  
**72074 Tübingen**  
**Germany**

### Spokesperson:

**Prof. Dr. Martin Bartelheim**  
 Institute of Prehistory, Early History and  
 Medieval Archaeology  
 Department of Early History

Phone: +49 7071 29-72406  
 Fax: +49 7071 29-5269  
[martin.bartelheim@uni-tuebingen.de](mailto:martin.bartelheim@uni-tuebingen.de)

### Scientific Coordination:

**Dr. Anke Scholz**  
 Institute of Prehistory, Early History and  
 Medieval Archaeology  
 Department of Medieval Archaeology

Phone: +49 7071 29-74393  
 Fax: +49 7071 29-5269  
[anke.scholz@uni-tuebingen.de](mailto:anke.scholz@uni-tuebingen.de)

### Vice Spokesperson:

**Prof. Dr. Roland Hardenberg**  
 Institute of Asian and Oriental Studies  
 Department of Social and Cultural Anthro-  
 pology

Phone: +49 7071 29-78537  
 Fax: +49 7071 29-4995  
[roland.hardenberg@uni-tuebingen.de](mailto:roland.hardenberg@uni-tuebingen.de)

### Administration:

**Shyamala Subramanian**  
 SFB 1070 – RESOURCECULTURES  
 Gartenstraße 29  
 72074 Tübingen

Phone: +49 7071 29-73596  
[verwaltung@sfb1070.uni-tuebingen.de](mailto:verwaltung@sfb1070.uni-tuebingen.de)

### Vice Spokesperson:

**Prof. Dr. Jörn Staecker**  
 Institute of Prehistory, Early History and  
 Medieval Archaeology  
 Department of Medieval Archaeology

Phone: +49 7071 29-78559  
 Fax: +49 7071 29-3996  
[joern.staecker@uni-tuebingen.de](mailto:joern.staecker@uni-tuebingen.de)

### Press and Public Relations:

**Alexandra Niskios**  
 Gartenstraße 29  
 72074 Tübingen

Phone: +49 7071 29-73586  
[alexandra.niskios@uni-tuebingen.de](mailto:alexandra.niskios@uni-tuebingen.de)

**Wissenschaftlicher Beirat**  
*Academic Advisory Council*

Prof. Dr. Anders Andrén  
Stockholm University, Sweden

Prof. Dr. Philippe Della Casa  
Universität Zürich

Prof. Dr. Dirce Marzoli  
Deutsches Archäologisches Institut

Prof. Dr. Pamela Klassen  
University of Toronto

Prof. Dr. Renate Gerlach  
Universität Köln und Amt für Bodendenkmalpflege im Rheinland, Bonn

Prof. Dr. Stephen Gudeman  
University of Minnesota

Prof. Dr. Markus Nüsser  
Universität Heidelberg

Prof. Dr. Richard B. Lee  
University of Toronto

Prof. Frances Pinnock  
La Sapienza University Rom

Prof. Richard Steckel  
Ohio State University

Prof. Norman Yoffee  
University of Michigan

Prof. Dr. Gert-Jan Burgers  
VU University Amsterdam

**Vorstand des SFB 1070**  
*Executive Board of the SFB 1070*

Prof. Dr. Martin Barthelheim  
Institut für Ur- und Frühgeschichte und Archäologie des Mittelalters  
Abteilung für Jüngere Urgeschichte und Frühgeschichte

Prof. Dr. Roland Hardenberg  
Asien-Orient-Institut | Abteilung für Ethnologie

Prof. Dr. Jörn Staecker  
Institut für Ur- und Frühgeschichte und Archäologie des Mittelalters  
Abteilung für Archäologie des Mittelalters

Dr. Anke Scholz  
Institut für Ur- und Frühgeschichte und Archäologie des Mittelalters  
Abteilung für Archäologie des Mittelalters

Dr. Sabine Klocke-Daffa  
Asien-Orient-Institut | Abteilung Ethnologie

Prof. Dr. Thomas Scholten  
Geographisches Institut | Bodenwissenschaften und Geomorphologie

Prof. Dr. Peter Pfälzner  
Institut für die Kulturen des Alten Orients (IANES)

PD. Dr. Simone Riehl  
Institut für Naturwissenschaftliche Archäologie | Archäobotanik

Prof. Dr. Jörg Baten  
Institut für Wirtschaftswissenschaften

Prof. Dr. Jens Kamlah  
Biblich-Archäologisches Institut

Dr. Karsten Schmidt  
Postdoktorand beim SFB 1070 RESSOURCENKULTUREN

Dr. Paola Sconzo  
Postdoktorandin beim SFB 1070 RESSOURCENKULTUREN

Jessica Henkner, M.Sc.  
Doktorandin beim SFB 1070 RESSOURCENKULTUREN

Vincent Clausing  
Doktorand beim SFB 1070 RESSOURCENKULTUREN

Gefördert von



## Dank

Wir danken all denjenigen, die uns bei der Vorbereitung, Konzeption und Realisierung dieser Broschüre unterstützt haben.

## Impressum

### Herausgeber

Eberhard Karls Universität Tübingen  
SFB 1070 RESSOURCENKULTUREN  
Presse- und Öffentlichkeitsarbeit

### Texte und Bilder

Teilprojekte des SFB 1070

### Redaktion

Svenja Seeland, M.A.  
Alexandra Niskios, M.A.  
Dr. Sabine Klocke-Daffa

### Übersetzung und Lektorat

Dr. Uwe Müller

### Gestaltung

büro-für-design.de / Martin Emrich

### Druck

Bechtel Druck, Ebersbach/Fils

Auflage: 1.000 Exemplare

Stand: Juli 2015

## Acknowledgements

*Our sincere thanks go to everyone supporting us in the planning, conceptual design and preparation of this brochure.*

## Imprint

### Publisher

Eberhard Karls Universität Tübingen  
Collaborative Research Centre 1070 RESOURCECULTURES  
Press and Public Relations

### Texts and pictures provided by

Projects of Collaborative Research Centre 1070

### Editors

Svenja Seeland, M.A.  
Alexandra Niskios, M.A.  
Dr. Sabine Klocke-Daffa

### Translations and copyediting

Dr. Uwe Müller

### Design

büro-für-design.de / Martin Emrich

### Print

Bechtel Druck, Ebersbach/Fils

First print: 1000 copies

(July 2015)

Foto der Titelseite:  
Judy Chang, Doktorandin des Teilprojekts Bo1,  
bei einer Ausgrabung in der Höhle von Germolles  
(Burgund, Frankreich). //  
*Judy Chang, PhD candidate of project Bo1 excavating  
in the cave of Germolles (Burgundy/France).*  
Foto: © Christian Hoyer