

# Infoveranstaltung für Studium in Korea Januar 2022

# Inhaltsverzeichnis

- 1. Zuständigkeit**
- 2. Vorbereitung für Korea**
- 3. Finanzierung des Studiums**
- 4. Sprachkurse**
- 5. Berichte**
- 6. Praktikum in Korea**
- 7. Exkursionen und Vorträge**
- 8. Hinweise & Tipps**
- 9. National Health Insurance**
- 10. COVID-19 Informationen**
- 11. Partneruniversitäten in Korea**

# TUCKU



# 1. Zuständigkeit

- **Zuständigkeit bei der Bewerbung an den Universitäten in Korea**
- Studierende, die für die Korea University nominiert wurden, werden vom TUCKU hinsichtlich Bewerbung und Zulassung direkt betreut.
- Andere Studierende - bei der Bewerbung und Zulassung von Frau Hermle betreut

- **Zuständig für die Internationale Angelegenheiten  
Tübingen**

**\_Waltraud Hermle**

Austauschprogramme/Exchange Programs

Universität Tübingen

Dezernat für Internationale Angelegenheiten

Wilhelmstr. 9, D- 72074 Tübingen

Tel.: 07071/29-72554

Fax: 07071/29-5404

Mail: [waltraud.hermle@uni-tuebingen.de](mailto:waltraud.hermle@uni-tuebingen.de)

- **Bei Bewerbung für Korea University:**
- **Dr. Myoung-hoon SHIN**
- [shinmh@gmail.com](mailto:shinmh@gmail.com)
- Handy: +82 10-9890-5987 (010-9890-5987),
- Büro: +82 2-3290-2536 (02-3290-2536)

## 2. Vorbereitung für Korea

- **Oktober/November:** Bewerbung an den Universitäten in Korea
- **November/Dezember:** Zulassungsbescheid aus Korea
- **Dezember/Januar:** Vorbereitung auf Auslandsaufenthalt, Erledigung von Formalitäten (Visum, Wohnheim, Auslandskrankenversicherung)
- **Januar/Februar:** Kurswahl
- **Mitte Februar:** Ende Wintersemester in Tübingen
- **Bis zur Mitte Februar:** Reiseantritt **bis zum 15. Februar** bei der andauernden Coronaepidemie. Danach muss man **10 Tage** in Quarantäne bleiben. Man sollte **Termine für Orientation und Einstufungstest** beachten.

- **Visum**
- Um in Korea länger als 90 Tage bleiben und studieren zu können, benötigen Studierende ein **D-2-6 „Exchange Student“ Visum**. Dieses kann in Frankfurt, Bonn, Hamburg in Person beantragt werden. Wichtig: Seit Beginn 2020 kann man in Berlin nur noch beim KVAC das Visum beantragen. Hierbei besteht jedoch die Auswahl zwischen in Person oder postalischer Beantragung.



- Beim **KVAC** ([www.visaforkorea.eu](http://www.visaforkorea.eu)) gibt es die Möglichkeit, die Dokumente per Post zu senden, welches von den Studenten aufgrund der Corona Pandemie genutzt wurde und die Beantragung erleichterte. Bei der Beantragung muss ausgefüllt und vorgewiesen werden: "Visa Application Form no. 17", ein Reisepass (original auch per Post) der **zum Zeitpunkt der Abreise aus Korea nach Deutschland noch weitere 6 Monate gültig sein muss**, ein Passbild (nicht älter als 6 Monate), das Business Registration Certificate und das Certificate of Admission welches von den jeweiligen Universitäten an Sie per Mail geschickt wird, eine Fotokopie der Immatrikulation an der Universität Tübingen sowie das „Transcript of Records“ und ein finanzieller Nachweis dass sie die Gesamtkosten für das Auslandsjahr an der jeweiligen Universität tragen können (der Betrag steht auf dem Certificate of Admission). Dies muss mit einem Kontoauszug, Auslands BAföG oder Stipendium Nachweis belegt werden. Ebenso gibt es die Möglichkeit, einen „Sponsor“ (Familie, etc.) anzugeben, jedoch sollte man sich hierbei im Vorfeld beim KVAC informieren. Unter Corona Bedingungen muss ebenso ein „Consent of Isolation“ ausgefüllt werden.

- Außerdem sollte darauf geachtet werden, dass sobald man die Bestätigung für das Auslandsjahr von der jeweiligen Universität bekommt, alle andere Dokumente bereits vollständig ausgefüllt zu haben und umgehend beim KVAC abzugeben/hinzuschicken. **Wichtig:** Um die Dokumente erfolgreich zu beantragen muss bereits vorher das Geld (ca. 68€) für die Beantragung beim KVAC Konto angekommen sein, was 2-3 Werktage dauern kann.
- Für die Studenten, die sich dazu entscheiden das Visum in Person in Frankfurt, Bonn oder Hamburg zu beantragen sollten sich selbst mit dem Konsulat in Verbindung setzen.

# Kontaktperson beim Visumantrag

- Die Studenten wurden schon von Johanna Lander in drei Gruppen verteilt. Jeweils sollten sie eine von folgenden drei Studentinnen als Kontaktperson angeben.
- **Johanna Emma Erika Lander**  
Tel. 010-5947-7167  
Adresse: 서울시 중구 만리재로 35길 47-17(중림동), 202호
- **Meret Laura Bittmann**  
Tel. 010-3394-0178  
Adresse: 서울시 성북구 고려대로 27길 52-9, 청안 508호
- **Veronika Korobko**  
Tel. 010-9728-7543  
Adresse: 서울시 용산구 신흥로 15, 102호

# Kontakt beim Notfall

- Dr. Unsuk Han
- Tel. 010-8278-0823
- Email: [unsuk.han@aoi.uni-tuebingen.de](mailto:unsuk.han@aoi.uni-tuebingen.de)
- Vom 3.1. bis zum 18.2. bleibt in Tuebingen
- Sie können mich per Kakaotalk anrufen. Beim Anruf sollten Sie die deutsche Zeit beachten. Unter Umständen kann die Verbindung nicht optimal sein.
- Wer mit mir in Tübingen sprechen möchte, kann an mich schreiben oder per Kakaotalk anrufen.

# 3. Finanzierung des Studiums

- Eine Möglichkeit zur Finanzierung Ihres Auslandsaufenthaltes ist die Beantragung von **Auslands-Bafög**. Es ist empfehlenswert, mit der Beantragung so früh wie möglich zu beginnen, da die Bearbeitung mehrere Monate in Anspruch nimmt und Sie sich sonst im Zweifelsfall noch von Korea aus um nötige Dokumente bemühen müssen, was den Prozess erheblich erschwert.
- Bedenken Sie auch, dass es Ihnen im ersten Halbjahr Ihres Aufenthaltes **nicht** erlaubt ist zu arbeiten. Noch dazu wird aufgrund des Arbeitspensums für die Sprachkurse dringend von der Annahme eines Jobs abgeraten. Ein **Studenten-Kredit** kann daher auch eine Möglichkeit sein, um diese Zeit zu überbrücken, sollten Sie kein, oder nur unzureichend Bafög erhalten. Informieren Sie sich möglichst frühzeitig auch über zur Verfügung stehende **Stipendien**.

# Stipendium

- DAAD: wahrscheinlich 1-2 Studierende
- Chungnam University: 2 Studierende (kostenloser Aufenthalt im Studentenheim während des ersten Semesters)
- Jeonbuk University: 2 Studierende (kostenloser Aufenthalt im Studentenheim während des ganzen Jahres)
- Korea University: Global KU Scholarship, 2 Studierende, 성적우수장학금 (Für Studenten mit besten Leistungen im Frühlingssemester)

# Kreditkarten

- Eine deutsche Kreditkarte, mit der man in Korea ohne Gebühren Geld abheben kann, ist für das Auslandsjahr in Korea sehr empfehlenswert. Direktbanken wie beispielsweise DKB, comdirect oder Consors bieten Konten mit einer Visakarte an, die man im Internet beantragen muss und bei der keine Gebühren anfallen. Beantragen Sie die Kreditkarte am besten frühzeitig und testen Sie sie nach Möglichkeit in Deutschland. Es wird empfohlen, unbedingt eine Visakarte zu beantragen, da andere Kreditkarten, wie zum Beispiel Mastercard, beim Bezahlen oft Probleme bereiten. Zu beachten ist, dass es in Korea unterschiedliche Automaten für koreanische und für internationale Visakarten (ATM Global) gibt. Dies sollte bei der Suche nach Automaten berücksichtigt werden. Mit bestimmten Kreditkarten kann man nur zu deutschen Tageszeiten Geld abheben. Informieren Sie sich rechtzeitig und nehmen Sie für die erste Zeit in Korea genügend Bargeld mit, um die Zeit bis zur Eröffnung Ihres koreanischen Kontos zu überbrücken.

## 4. Sprachkurse

- Jeder Student ist verpflichtet, **jedes Semester mindestens einen Sprachkurs regelmässig zu besuchen.**
- Jeder muss mindestens Level 4 erfolgreich abschliessen, um die Koreanistik zu absolvieren. Aber wir empfehlen nachdrücklich mindestens bis Level 5 zu schaffen. Das ist sowohl für Masterstudium als auch für Bewerbung in Firmen oder anderen Institutionen eine gute Voraussetzung.



# Leistungspunkte / Credit Points

- Ein Zwischenbericht und eine Praktikumsbescheinigung und drei weitere Teilnahme- und ein Abschlussbericht für Austauschstudium und Leistungsscheine in Tübingen und Korea ergeben insgesamt die erforderlichen **21 LP** für die BQ.
- Beispiel:
- **10 LP:** Praktikum (Mindestdauer 6 Wochen) in Korea oder in Deutschland inkl. eines Praktikumsberichts von ca. 5 Seiten
- **4 LP:** Interkulturelles Training (Vorbereitungstreffen in Tübingen, Information über Korea und Hochschulen, Anmeldeformalitäten, Visa UND Abschlussbericht über den Korea-Aufenthalt)
- **4 LP:** Kulturelle Exkursionen
- **3 LP:** Tandem-Kurs an der KU oder äquivalente Veranstaltungen an anderen Unis wie Clubaktivitäten oder Tandempartnerschaft
- Alternative Aktivitäten als BQ:
- **4 LP:** Teaching Assistant Jobs o.ä.

## Aktivitäten an der Universität

- **동아리**: An vielen Universitäten gibt es rege extracurriculare Aktivitäten, die Sie sich unbedingt anschauen sollten. Beispielsweise unterhält jede Universität **Clubs** für diverse Interessengruppen: Tanzen, Wandern, Singen, Sport, Orchester, Theater, Film, etc. Des Weiteren werden folgende Aktivitäten empfohlen: Teilnahme an den **Buddy-Programmen** der Universitäten wie KUBA an der Korea University
- Regelmäßig Notizen schreiben und Fotos machen für die Berichte am Ende des Aufenthalts.

## 5. Berichte

- **Zwischenbericht**
- Jeder Student muss **bis Ende August** einen Zwischenbericht von vier bis fünf Seiten schreiben und diesen **Herrn SHIN** per Mail zusenden. Der Inhalt sollte die Vorbereitung (Bewerbung, Flug, Visum), Ankunft, Unterkunft, Anpassung (ARC, Handy, Bank), Universität (Einführungsveranstaltung, Kursbelegung, Buddyprogram, Clubaktivität), Sprachkurse, Inhaltliche Kurse, Alltagsleben und eventuell aufgetretene Probleme umfassen.
- Außerdem sollte der Bericht den weiteren Studienverlaufsplan und einen Praktikumsplan beinhalten.
- Man kann ihn nach dem Muster des Abschlussberichts in TUCKU-Homepage schreiben.

## Abschlussbericht und Praktikumsbericht

- Jeder sollte nach dem Ablauf des Austauschstudiums **bis Ende März** einen Abschlussbericht mit über 5 Seiten und einen Praktikumsbericht von ca. 5 Seiten abgeben.
- Ein Abschlussbericht ist die notwendige Voraussetzung für Leistungsscheine für BQ-Punkte.

# Tandempartnerschaft

- Im Anfang des Sommersemesters wird in Kooperation mit den Abteilungsleitern der Germanistik der Partneruniversitäten die Tandempartnerschaft mit Germanistik Studenten vermittelt. Dazu braucht man Informationen über Handynummer bzw. Kakaotalk-ID, Email, Hobby und Interessenbereiche usw.
- Wenn man über die Tandempartnerschaft ausführlich berichtet (über 3 Seiten), erhält man dafür 3 BQ-Punkte.
- An der Korea University wurde besonders effektive Tandempartnerschaft entwickelt. Darüber wird Johanna Lander informieren.

## 6. Praktikum in Korea

- Es ist empfehlenswert, sich bereits vor der Abreise nach Korea um einen Praktikumsplatz zu bewerben. Wie überall können die richtigen Verbindungen und Kontakte hilfreich sein. Sprechen Sie einfach Ihre koreanischen Dozenten an, bitten Sie Ihre VorgängerInnen um Informationen und Ihre koreanischen Freunde um Unterstützung. Sie können sich zudem an Herrn SHIN wenden. Es wäre natürlich sehr hilfreich für die vermittelnde Person, wenn Sie bereits wissen, welcher Bereich oder welches Feld Sie besonders interessiert.
- Sollte es Ihnen aufgrund unvorhergesehener Umstände oder wegen Corona Pandemie nicht möglich sein, Ihr Praktikumsvorhaben wie geplant in Korea umzusetzen, können Sie auch in Deutschland ein Praktikum absolvieren.

# Mögliche Praktika

- **Hanns-Seidel-Stiftung**

Telefon: 02 790 53 44 oder 53 45

E-Mail: [Seliger@hss.or.kr](mailto:Seliger@hss.or.kr)

Webseite: [www.hss.de/korea](http://www.hss.de/korea)

- **Friedrich Naumann Foundation for Freedom**

7th floor, College of Social Science, Hanyang University

222 Wangsimni-ro, Seongdong-gu

Seoul 04763, South Korea

Phone: +82-2-2295-2155

Email: [fnfkorea@freiheit.org](mailto:fnfkorea@freiheit.org)

- **Deutsche Botschaft in Seoul**
- **Goethe Institut in Seoul**
  
- **People's Solidarity for Participatory Democracy (PSPD, 참여연대)**
- Die PSPD ist eine der berühmtesten NGOs Koreas. Sie besteht aus 11 Abteilungen, welche sich unter anderem mit Themen wie Menschenrechte, Steuergerechtigkeit und Wohlfahrt beschäftigen. Es gibt das so genannte Korean Intern Programm, das direkt auf Studierende zugeschnitten ist.  
\*Ausbildung für Jugendaktivisten im Winter
- Hier können Sie sich innerhalb kurzer Zeit intensiv mit den politischen, sozialen und wirtschaftlichen Problemen Koreas beschäftigen und lernen, wie aktiv sich die koreanische Zivilgesellschaft für Frieden, soziale Gerechtigkeit und Menschenrechte engagiert.
- Webseite: <http://www.peoplepower21.org/>



- **Korean Women's Association United (KWAU)**
- KWAU ist eine Dachorganisation, bestehend aus sieben Abteilungen und 30 Mitgliedsorganisationen, die sich für Geschlechtergleichheit, Demokratie und die friedliche Wiedervereinigung auf der koreanischen Halbinsel einsetzen, indem sie seit ihrer Errichtung 1987 Solidarität und Gemeinschaftsaktionen zwischen Frauengruppen fördern.
- Tel +82 2 313-1632 / Fax +82 2 313-1649 /
- E-Mail: Kwau@women21.or.kr
- Webseite: <http://www.women21.or.kr/kwau>

- **Institut für Übersetzungsforschung zur deutschen und koreanischen Literatur(한독문학번역연구소)**

Das Institut arbeitet seit 2006 an einem Koreanisch-deutschen Wörterbuch. Das Redaktionskomitee trifft sich jeden Monat. Für dieses bedeutende Projekt werden Hilfskräfte gebraucht. Wenn Sie sich für Übersetzung und Dolmetschen interessieren, haben Sie die Möglichkeit, durch ein Praktikum in diesem Institut wertvolle Erfahrungen zu sammeln.

- Ansprechpartner: Dr. Son Hyoung Kwon

- E-Mail: [ponyok@chollian.net](mailto:ponyok@chollian.net)

- Telefon: 02-702-2155

- Webseite: <http://www.kodetrans.or.kr/>

- **Literature Translation Institute of Korea (LTI Korea, 한국문학번역원)**

- **Asia Lab:** Global Media Content Platform auf der koreanischen Base, unsere Absolventin Anna Rihlmann arbeitet als Abteilungsleiterin
- **Korea Democracy Foundation** (민주화운동기념사업회)

- **Group Home aus Nordkorea geflüchteter Jugendlicher „우리들의 성장이야기“**
- Bei „우리들의 성장이야기“ handelt sich es um eine Lebensgemeinschaft jugendlicher männlicher Flüchtlinge aus Nordkorea, welche 2006 vom freiwilligen Helfer Taehoon Kim gegründet wurde. Tübinger Studierende können zweimal die Woche abends Englisch unterrichten, dementsprechend eignet sich das Praktikum auch semesterbegleitend.
- Adresse: 서울시 성북구 북악산로 1다길 3
- Telefon: 02-911-7817
- Kontakt: Herr Taehoon Kim, Handy: 010-3107-7814
- **Bachelormom TV(총각엄마TV)**

# 7. Exkursionen und Vorträge

- Historische Exkursion in Chungdong(정동) und Pukchon(북촌) im Frühling
- Besuch der Koeniglichen Grabstaette mit Prof. Jehun Kang der Korea University.
- Bergwandern in Pukhansan(북한산)
- DMZ-Besuch in Panmunjom oder Cholwon
- Exkursion nach Andong (안동 답사)
- KBS-Besuch
- Museumsbesuch: 국립박물관, 민속박물관, 대한민국역사박물관
- Templestay(진관사)
- NGO-Besuch: PSPD(참여연대)
- Vorträge



서울 시내 역사기행  
Historische Exkursion in Seoul





북한산 등산





조선 왕릉







## 판문점







Diskussion ueber Frieden und  
Vereinigung in Cholwon





진관사 Templestay







**안동 답사 (Exkursion in Andong)**













## Gemeinsames Seminar in Jeonbuk University





# 8. Hinweise & Tipps

1. Das ist ein **akademisches Auslandsjahr**, ihr seid hier zum Studieren, vergesst das nicht
2. **Bemüht euch früh genug um ein Praktikum**, es lohnt sich
3. Das Auslandsjahr ist nicht einfach, **es kann sehr stressig werden** und viele kommen an ihre Grenzen → **Zeit gut einteilen, Ziel vor Augen haben**
4. Ihr seid in Korea: **sprecht die Sprache, involviert euch in die Kultur, in Clubs, nutzt eure Möglichkeiten hier**

- **Trinkkultur**

- Die koreanische Trinkkultur ist zunächst gewöhnungsbedürftig, vor allem, wenn man weniger trinkfest ist. Insbesondere in den KUBA (Korea University Buddy Assistants-)Gruppen und auch anderen Dongaris wird gerne und viel getrunken. Natürlich sollte man Spaß haben und die gemeinsame Zeit genießen. Aber Sie dürfen, können und sollen bei Überschreiten Ihres persönlichen Konsumlevels Alkohol ablehnen. Es wird Ihnen keiner übelnehmen.

- **Achtung!**
- Vor allem Frauen sollten sich in Acht nehmen, wenn sie mit Fremden oder Menschen, die sie nicht gut kennen, trinken. Vor allem wenn sie sich nur durch Online-Kontakt kennen. Behalten Sie ihr Getränk im Auge und trinken Sie auf keinen Fall zu viel. Sexuelle Übergriffe sind nicht auszuschließen.

# 9. National Health Insurance

- verpflichtend bei einem D-2 Visum (über 6 Monate Aufenthalt)
- automatische Registrierung bei Beantragung der RC
- monatlich: 43,490 Won (soll sich nächstes Jahr erhöhen)
- Krankenhausaufenthalt, ärztliche Behandlung, Pflege bei Erkrankung, Gesundheitscheck
- Möglichkeit der Befreiung:
  - Vertrag mit der dt. Versicherung auf koreanisch übersetzt
  - muss 1000 Euro abdecken
  - Liste aller Dinge die abgedeckt werden

<https://www.nhis.or.kr/static/html/wbd/g/a/wbdga0101.html>



# 10. [COVID 19] Informationen

## 10.1 Vor der Einreise

- Wohnungssuche - staatlich vs. Privat
- Direktflug buchen
- Coronatest, **Impfnachweis**
- Ansprechpartner in Korea (Johanna, Veronika)
- Verpflegung in Quarantäne
- **SIM Karte organisieren**

**Wichtig:** Derzeit ist die Quarantäne auf 10 Tage beschränkt



# 10.2 Einreise

## Flughafen Korea

- Dokumente jeglicher Art ausgedruckt und griffbereit haben (persönliche und Uni Dokumente)
- koreanische SIM Karte & Nummer
- Kontaktperson & Adresse der Quarantäne
- Coronatest vor Ort oder in einem jeweiligen Bezirks Health Center (구청 보건소)
- Fieber am Flughafen: extra Unterkunft & Test
- speziellem Taxi zur Unterkunft (direkt am Flughafen gestellt)

## 10.3 Quarantäne

- 10 Tage in privater oder staatlicher
- Self Quarantine Safety App 2x täglich
- angerufen 2x täglich, Handy immer in der Nähe
- **nicht die Unterkunft verlassen, GPS**
- Verpflegung Online: Emart: <http://m.ssg.com/>
- am Ende ein weiterer Coronatest im Health Center des Stadtteils
- negativ - Ende der Quarantäne



# Lebensmittelversorgung (private Unterkunft)



- Essen bestellen
- Versandkosten relativ hoch
- **Zu empfehlen wenn** man in einer privaten Quarantäne Unterkunft mit Mitbewohnern ist



이마트 - 매장쇼핑 전 필.

EMART Lifestyle

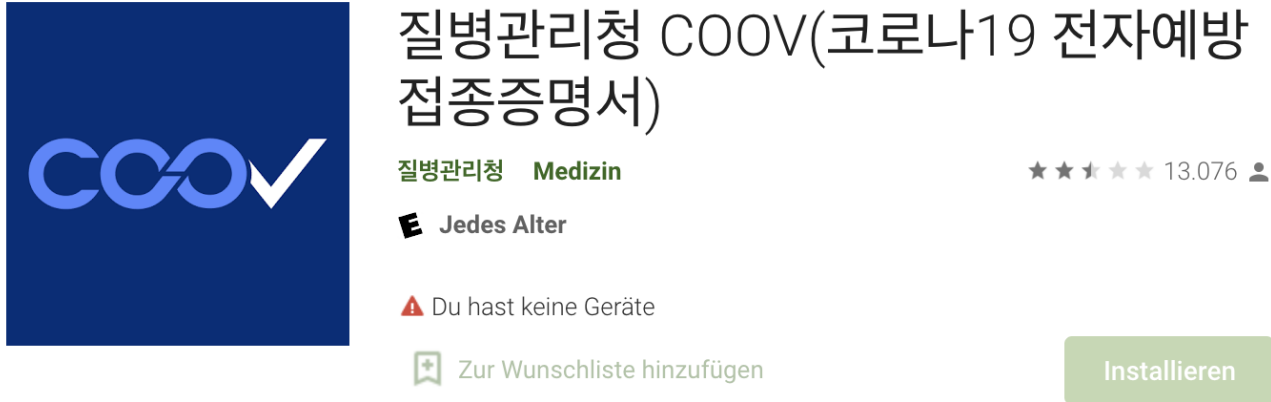
**E** Jedes Alter

⚠ Du hast keine Geräte

🔖 Zur Wunschliste hinzufügen

- Lebensmittel Einkauf
- am Gleichen Tag oder am nächsten Tag geliefert
- Master oder Visa Karte

# 10.4 Impfungenachweis & QR Code



질병관리청 COOV(코로나19 전자예방  
접종증명서)

질병관리청 **Medizin** ★★★★★ 13.076

**E** Jedes Alter

⚠ Du hast keine Geräte

🔖 Zur Wunschliste hinzufügen

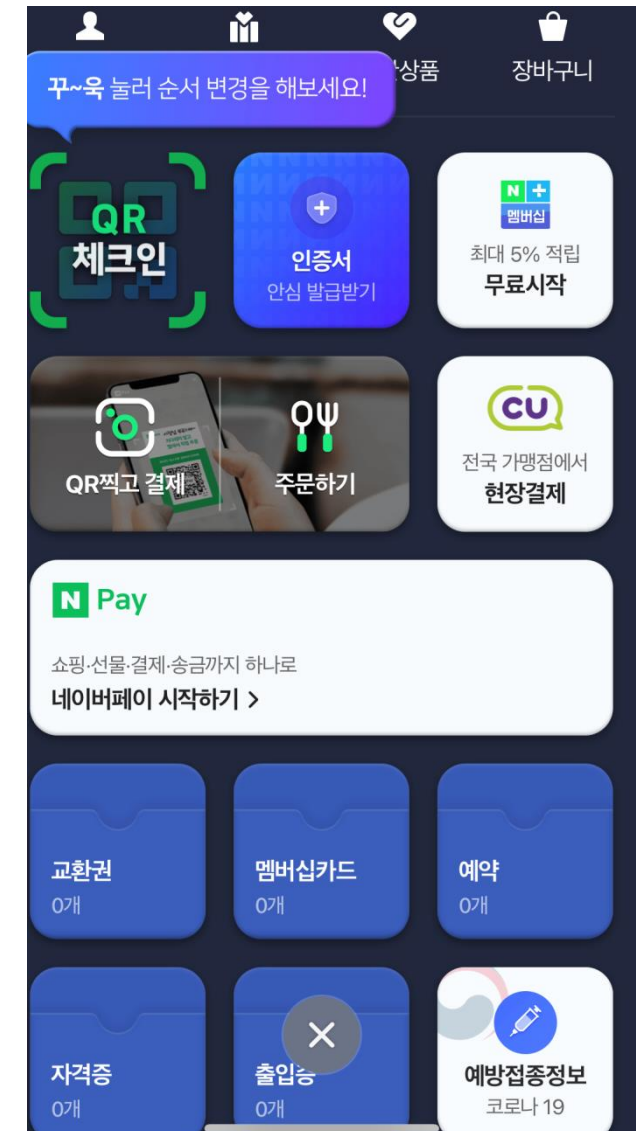
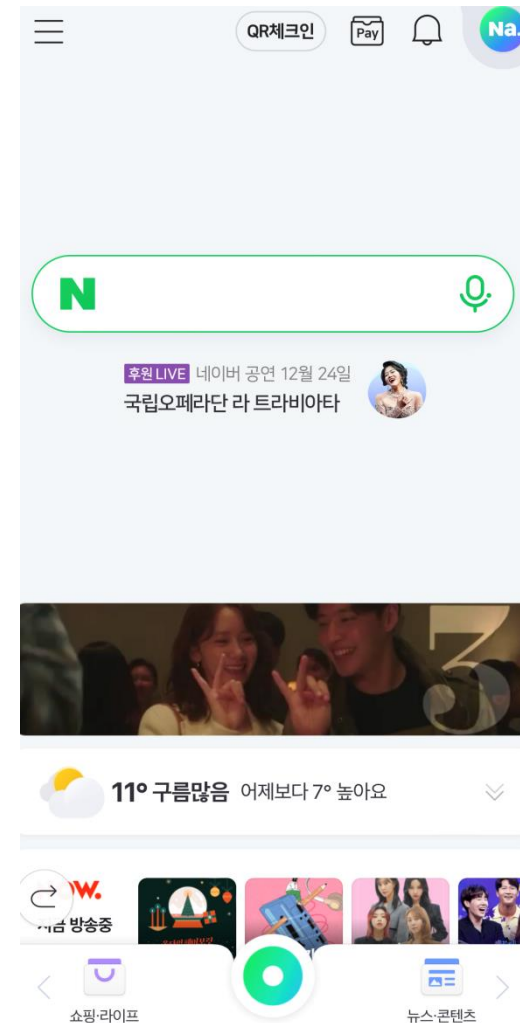
Installieren

- COOV App zum Impfnachweis
- Korea erkennt seit Dezember auch Impfungen aus Europa an
- QR Code, mit Naver verknüpfbar



# QR Code

- überall wo ihr hingehet müsst ihr registriert werden (wegen COVID 19)
- Ohne ARC kein QR Code in Korea: solange müsst ihr eure Daten überall per Hand aufschreiben
- Manche konnten sich den QR Code nie holen
- QR Code auf Naver (man braucht einen Account) & Kakaotalk



# Maskenkauf

- Wegen des Omikron sollten Sie vor der Flugreise FFP3 Masken kaufen und tragen. Das sollten Sie rechtzeitig bestellen, wenn sie in der Apotheke in Ihrer Naehel nicht zu kaufen sind. In Seoul sollten Sie KF94 Masken tragen. Billige KF94 Masken sind zur Zeit auch für 500 Won erhältlich.

# 11. Partneruniversitäten in Korea

- Die Webseite des jeweiligen International Office (jeweils zu Beginn jeder Univorstellung) nutzen!
- „[Erfahrungsberichte](#)“ auf der Webseite des TUCKU:  
ein wachsendes Archiv an studentischen Berichten zum Auslandsjahr und zu Praktika.



# 전북대학교 (JBNU)



# WOHNHEIM

- - JBNU vergibt zwei volle Stipendien mit kostenlosem Wohnheim für das ganze Jahr
- - Mensa mit Frühstück, Mittagessen, Abendessen inklusive (außer Wochenende)
- - Direkt am Campus, sehr ruhig
- - Man lebt mit einem Roommate. Man teilt nach Nationalität auf, also dass aus Tübingen zwei zusammenkommen ist sehr wahrscheinlich



- Zwei Betten, zwei Tische mit Regalen, zwei Schränke
- Westliches Bad mit Stehdusche
- Es gibt keine Küche und kochen ist untersagt!
- Auf jeder Etage gibt es einen Wasserspender mit heißem und kaltem Wasser zum trinken oder für Ramen. Im Erdgeschoss gibt es auch einen Kühlschrank, aber er wird von dem ganzen Gebäude benutzt

# SPRACHKURSE

- Sprachkurse gehen nach dem SNU Buch nach und bestehen aus Vokabeln, Grammatik, Sprechen, Lesen, Hörverstehen und Schreiben. Jeder Sprachkurs geht 10 Wochen.
- → Level 3 und 4: Mo.-Fr.: 13:00-17:00 Uhr
- → Level 5: Mo.-Fr.: 9:00-13:00 Uhr
- - Vokabeltests alle Paar Tage, Texte schreiben als Hausaufgaben
- - Pro Sprachkurs zwei Bücher mit Workbook, kann man einfach im Uni Buchladen nah am Silk Road Center kaufen
- - Zwischenprüfung und Abschlussprüfung ähnlich wie in Tübingen:
- → Grammatik und Schreiben, Vokabeln und Lesen, Hörverstehen
- → Mündliche Prüfung
- Blick in die Bücher: <http://www.twoponds.co.kr/en/snu>



# ZUSÄTZLICHE KURSE

- Die Koreanistik möchte, dass man während dem Koreaaufenthalt ein inhaltlicher Kurs belegt. An der JBNU bekommt man vor dem Semester eine Liste mit allen möglichen Kursen und es ist am Besten, wenn ihr die durch geht und guckt was passen könnte. Generell ist es machbar, aber falls es kommt, dass nichts verfügbar ist, wendet euch an Frau Choi. Sie kann euch auch Kurse empfehlen. Die Belegung erfolgt über das JBNU Portal. Alles wird Vorort erklärt und geholfen!
- Für unseren Politik Kurs haben wir zum Beispiel den Kurs „Gender, Law and Politics“ belegt. Guckt auch immer was die Erwartungen sind, wir mussten zum Beispiel eine Hausarbeit schreiben. Man trifft auch verschiedene ausländische Studenten, was sehr interessant ist!

# FAZIT

- Wer lieber einen ruhigen Alltag verbringen möchte, dem ist Jeonju sehr zu empfehlen. Es ist nicht Seoul, aber es gibt trotzdem viel zu tun! Für Wochenendtrips ist es auch super mal nach Seoul zu gehen und Freunde zu besuchen. Städte wie Yeosu, Gwangju und Daegu sind auch nicht weit! Zudem, ist das Essen in Jeonju sehr lecker und billig.
- In den Sprachkursen ist man auf sich alleine gestellt, wir wurden alle in einzelne Kurse gesteckt. Und, da es leider zum größten Teil Chinesen im Sprachkurs gibt, gibt es oft Sprach- und Kulturbarrieren. Es macht trotzdem Spaß und obwohl die ersten zwei Sprachkurse am Nachmittag sind, hat man am Wochenende immer Zeit was zu unternehmen.
- **Zu Corona:** Die Universität hat große Maßnahmen getroffen und man hat sich sehr sicher gefühlt. Sogar als jemand am Flughafen bleiben musste, wurde super kommuniziert und geholfen. Obwohl Jeonju kaum betroffen war, wurde sehr drauf geachtet, dass es auch nicht schlimmer wird. Das war sehr geschätzt!

# FÜR MEHR INFOS UND FRAGEN

Aus der Koreanistik:

- Celine Veit ([celine.veit@student.uni-tuebingen.de](mailto:celine.veit@student.uni-tuebingen.de))

Von der JBNU:

- Choi, Hye-seon ([inbound@jbnu.ac.kr](mailto:inbound@jbnu.ac.kr))



충남대학교 CNU



## Wohnheim

- 6 pro Wohngemeinschaft
- 2 pro Schlafzimmer
- 12 pro Badezimmer
  - 3 Toiletten
  - 2 Duschen
  - 3 Waschbecken





# GSP

- Stipendium  
für zwei Student/innen aus Tübingen (für 1 Semester,  
bis Mitte Juni)
- Kostenlose Unterkunft im Wohnheim
- 2 kostenlose Mahlzeiten (Mo. – Fr.) in der Dormitory Cafeteria



# Course

# KIC – Korean Intensive Course

- 10 Wochen pro Kurs
- man hat 2 verschiedene 선생님
- 4 Stunden jeden Tag
- Vormittagskurs 9:00-12:50 oder Nachmittagskurs 13:00-17:50
- Große Menge an Vokabeln
- Es gibt Wiederholungs-Stunden für den Stoff der Lektionen
- Klausuren: 2 Tage;
  - Speaking, Writing, Vocabulary, Grammar, Listening, Reading

# KIC – Korean Intensive Course

Level 3 und 4 sind ähnlich aufgebaut.

- 3x 발표 (3-5min) & 1x Debatte
- 쓰기 숙제 (4x lang & für jede Lektion 1x kurz)

Level 5

- 2x 발표 (5min) & 2x Debatte
- 4x 쓰기 숙제

# Andere Kurse

- Erste Kurswahl erfolgt noch in Deutschland (nachts oder früh morgens)
- Es ist möglich Kurse zu „droppen“
- Es wird viel geholfen, wenn man nicht in einen Kurs reingekommen ist, in den man wollte
- **WICHTIG:** sobald ihr die email-Adresse der Lehrperson habt, schreibt ihn/sie an und **fragt ob der Kurs wirklich auf Englisch ist!**



# Kontakt für mehr Infos zur CNU

- **Annina Miller** ([annina.miller@student.uni-tuebingen.de](mailto:annina.miller@student.uni-tuebingen.de))  
(2021)

# Ewha Womans University





- **Studentenleben**

- Das Wohnheim ist sehr gut ausgestattet. Die sanitären Anlagen entsprechen westlichen Standards. Jedoch muss man das Wohnheim über die Sommerferien verlassen, sollte man sich dazu entscheiden, im Sommer keine Kurse zu belegen. Die Ewha Universität ist zwar eine Frauenuniversität, männliche Austauschstudenten werden jedoch zugelassen. Die Universität ist vor allem für ihren schönen Campus bekannt, der auch bei Touristen sehr beliebt ist.
- Es gibt an der Ewha keinen offiziellen organisierten Tandem-Austausch mit der Germanistik. Wenn Sie trotzdem ein Sprachtandem möchten, können Sie sich direkt an die Germanistik wenden und um Vermittlung bitten. Achten Sie am Anfang des Semesters auch auf Informationen zum Germanistikstammtisch.
- **Vorsicht** bei der Registrierung für den nächsten Sprachkurs

FÜR MEHR INFOS UND FRAGEN

Bentje Vogt

([bentje.vogt@student.uni-tuebingen.de](mailto:bentje.vogt@student.uni-tuebingen.de))

# Hanyang University



# Hanyang University

- **Webseite:** <http://www.hanyang.ac.kr/exchange>
- **Sprach- und Inhaltskurse**
- **Angebot von vier gebührenfreien Sprachkursen: Man sollte** dieses Angebot wahrnehmen. Die Sprachkurse an der Hanyang University bieten viele Möglichkeiten, um zu üben und zu wiederholen. Mit täglichen Hausaufgaben ist zu rechnen. Ab dem vierten Level entfallen englische Übersetzungen.

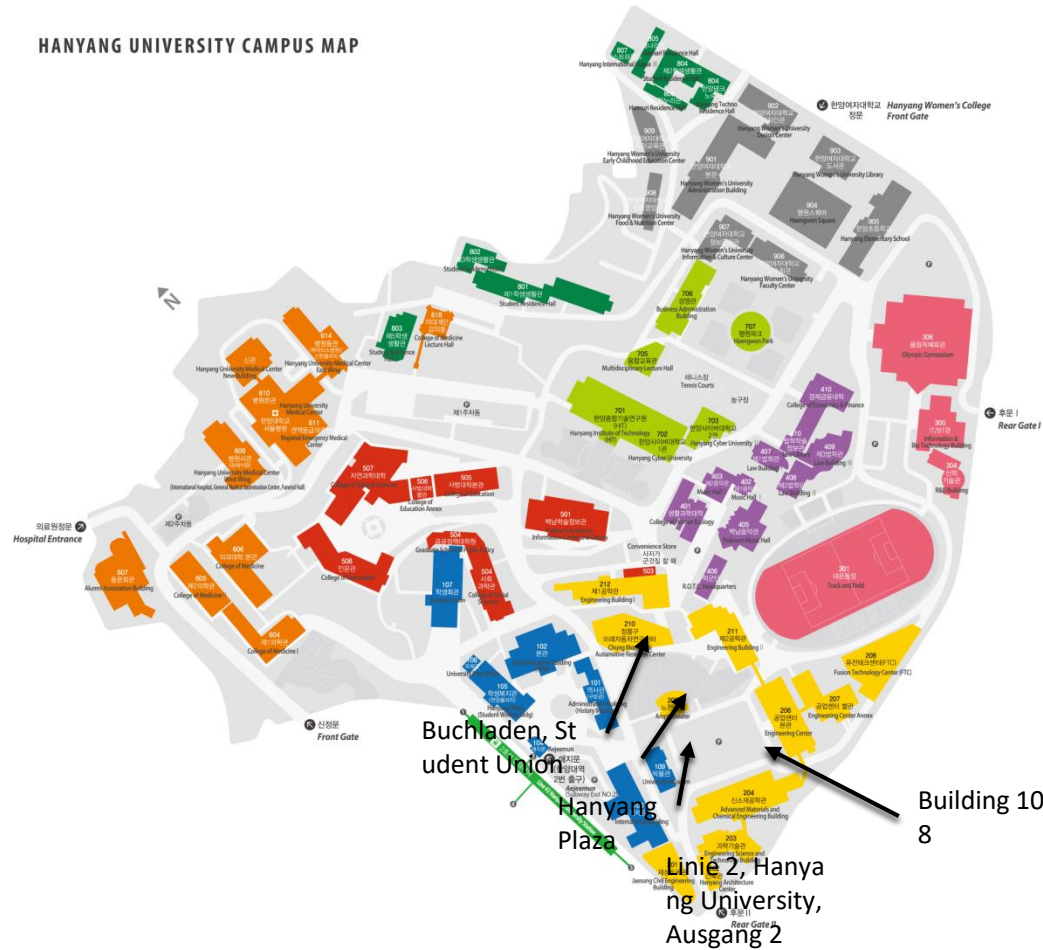
# Grober Zeitablauf

- Oktober: Bewerbung an Hanyang
- Dezember: Bestätigung von Hanyang
- Dezember: Infos für Wohnheimbewerbung
- Januar: Visum beantragen
- Februar: Kursregistrierung
- 08 März: Beginn Sprachkurs(2021)

## Sonstiges

- Sprachkurs: 10 Wochen
- Ca. 2 Wochen Pause dazwischen
- 200 Stunden Unterricht
- Bestehen:
  - \***Anwesenheit mind. 80%**
  - \***jede Klausur mind. 70%**
- Kurse: Level 1 – 7
  - Level 7: extra für Studenten, die in Korea studieren oder arbeiten wollen

HANYANG UNIVERSITY CAMPUS MAP



# Hanyang University 한양대학교

- Eigene U-Bahn Station
- Hanyang Plaza: Cafés, Restaurants, Convenience Stores, etc.
- Sprachkurs Gebäude: Gebäude 108
- Sehr hügelig

# Level 3 / 중급 1

- 4 Bücher; ca. 50,000Won
- 1: Lektion 1-6
- 2: Lektion 7-12
- 3: Workbook
- 4: Vokabeln
- **Neue Bücher**
- 3 Tage pro Lektion
- Ca. 3 Seiten Vokabeln pro Lektion
- Nach jeder Lektion Hausaufgabe: 1 Text schreiben, ca. 600 Zeichen
- Wegen Corona kein Theaterstück

Zeit	Tag 1	Tag 2	Tag 3
2:00-2:50	Vokabeln	Vokabeln	Wiederholung
3:00-3:50	Gram. 1	Gram. 3	Workbook
4:00-4:50	Gram. 2	Gram. 4	듣기, 말하기
5:00-5:50	Dialog 1, 말하기 1	Dialog 2, 말하기 2	읽기, 쓰기

# Level 4 / 중급 2

- 3 Bücher; ca. 40,000Won
- 1: Hanyang Korean #4
- 2: Workbook (mit Vokabelteil)
- 3: Hausaufgaben
- 2 Tage pro Lektion
- Nach jeder Lektion 4 Seiten Hausaufgaben
- Vokabeln nicht mehr ausführlich besprochen
- Grammatik: keine Englischen Übersetzungen mehr

Zeit	Tag 1	Tag 2
9:15-10:05	Vokabeln	Vokabeln
10:15-11:05	Gram. 1, Gram. 2	Gram. 3, Gram. 4
11:15-12:05	Gram. 2, Dialog 1	Gram. 4, Dialog 2
12:15-13:05	듣기, 읽기	듣기, 말하기

**Änderung:** mehr Fokus auf Sprechen  
→ Pro Lektion einmal Leseverstehen durch Diskussion/Referat/... ersetzt



# Klausuren

## Level 3

말하기	Speaking Test 30%	Presentation 10%	Class Participation 10%
쓰기	Writing Test 45%	Assignments 5%	
듣기	Listening Test 45%	Class Participation 5%	
읽기	Reading Test 40%	Reading Recitation 10%	

## Level 4

말하기	Speaking Test 40%	Presentation 10%
쓰기	Writing Test 45%	Assignments 5%
듣기	Listening Test 45%	Class Participation 5%
읽기	Reading Test 40%	Reading Recitation 40%

- Midterm 50%
- Final 50%

### 말하기 Final:

- Small Presentation 10%
- Interview 20%
- Big Presentation 20%

- **Vorsicht!!** Nach dem Ende eines Kurses wird **nicht automatisch** für den nächsten Kurs registriert, sondern muss man rechtzeitig selbst registrieren.
- Um den Kurs zu bestehen, muss man zu **80 %** des Unterrichts **anwesend** sein und **man darf in keiner der 4 Prüfungen weniger als 70% der Punkte bekommen**. Man sollte besonders auf die schwierige Hörverständnis-Prüfung gut vorbereitet sein.

# Fazit

- **Corona** hat für einiges an Verwirrung gesorgt und auch für Mis-informationen, aber im Großen und Ganzen hat die Uni ihr bestes getan um sicherzustellen, dass wir genügend Masken haben; dass der Online-Unterricht funktioniert; dass wir auf dem Laufenden gehalten werden.
  - Es ist nicht alles gut gelaufen und die ersten Monate waren hart, aber inzwischen haben wir **normal offline Unterricht** und es hat sich komplett rentiert durchzuhalten.
  - **Es lohnt sich vorzulernen, Level 3 zu überspringen und direkt mit Level 4 anzufangen**
- Wir kennen bereits über 40% der Grammatiken und einen sehr großen Teil der Vokabeln von Level 3

FÜR MEHR INFOS UND FRAGEN

Hannah Kieser

([hannah.kieser@student.uni-tuebingen.de](mailto:hannah.kieser@student.uni-tuebingen.de))



# 고려대학교



# Wohnungssuche

- Austausch mit den 선배 hilft ungemein bei der Wohnungssuche.
- Es können Wohnungen, die von den 선배 bewohnt wurden, oder Vermieterkontaktdaten weitergegeben werden.
- Frühe Kontaktaufnahme lohnt sich.
- Von 고시원 wird besonders unter Corona abgeraten, da meist schlechte Erfahrungen gemacht wurden.
- Stattdessen 원룸, Sharehouses oder eigene Wohnungen

# Einstufungstest für die Sprachkurse

- Durch neue Bücher ist Level 3 für Tübinger Studierende evtl. zu einfach.
- Sollte die LevelEinstufung nicht zufriedenstellend sein, kann durch ein Gespräch mit den LehrerInnen oder Herrn Han eine erneute Einstufung stattfinden.

# Sprachkurse

- Level 3 im 한국어교육관
- Level 4 im 라이시움
- Relativ günstige Cafés in den Sprachgebäuden
- Buch + Workbook
  - Im Unishop ~47,000₩
- Neue Bücher in Level 1-3
  - Weniger Grammatik als in den alten Büchern
  - Level 3 möglicherweise zu einfach für Tübinger Studierende





# Unterrichtsaufbau

- Einteilung (Vormittagskurs)
  - 09:00 – 09:50
  - 10:00 – 10:50
  - 11:10 – 12:00
  - 12:10 – 13:00
- Chronologisches Durcharbeiten der Kapitel
- Aufholen der Grammatiken aus den alten Büchern
- Viele Vokabeln → Erklärung im Unterricht
- Relativ wenige Hörverstehensübungen
- Wenige Hausaufgaben, meist Aufsätze schreiben

# Sprachprüfungen

- Vier Wochentests (10min)  
+ Anwesenheit/Mitarbeit/발표/etc. } 40%
- Zwischenprüfung } 30%
  - 1. Tag: 듣기, 읽기, 쓰기; 2. Tag: 말하기
- Abschlussprüfung } 30%
  - 1. Tag: 듣기, 읽기, 쓰기; 2. Tag: 말하기
- Aufbau der Prüfungen ähnlich wie in Tübingen
- 말하기
  - 7min allein + 3min Role-Play
  - findet über Zoom statt

- **Inhaltliche Kurse:**
- “Comparing Everyday Cultures btween Korea and Germany”(한독문화비교): zweimal in der Woche(2x75Minuten), auf Deutsch, 3 BQ-Punkte, 1/2 im SS, andere 1/2 im WS
- “**Unification Academy**” im WS, 3Stunden pro Woche, 3 credits; Vorträge von Experten, Short Film Project im 3tägigen Camp im DMZ um 철원. \*Voraussetzung zur Teilnahme: gute Durchschnittsnote, gute Koreanisch-Kenntnisse, Interesse an der Teilung und Vereinigung Koreas im Vergleich zu Deutschland

# Tandempartnerschaft

- Tandempartnerschaft mit der Germanistik
- Aufgrund von COVID-19 ist es unterschiedlich, ob beide Partner bereit sind, sich regelmäßig zu treffen.
- Austausch über Zoom, Skype, KakaoTalk, etc. ist möglich, sollten keine Treffen möglich sein.
- Erfolg der Tandempartnerschaft hängt von der Bereitschaft und dem Engagement beider Partner ab.

# Tandempartnerschaftsprogramm der Korea University

- erstmalig an der KU Wintersemester 2021 durchgeführt
- Leitung: Herr Schneider (Germanistik), Johanna Lander
- **Wer?** Tübinger Studenten und die Germanistik der KU
- **Warum?** Vorher keinen bis wenig Kontakt mit zugeteilten Tandempartnern
- **Struktur:** Interessenbogen ausfüllen → Zuteilung (“matching”) → Challenges  
→ alle 3 Woche ein großes Treffen mit allen Tandempartner Teams
- **Challenges:** Studentisches Essen, Gemütlichkeit, Linguistic Landscapes, usw.
- Ergebnisse in PPT mit Bildern, Videos und erlebtes auf koreanisch und deutsch vortragen in kleinen Gruppen
- durch die Challenges haben sich die Teams jede Woche regelmäßig getroffen und über mehr unterschiedliche Themen geredet

# 통일 아카데미 Kurs

- Inhaltskurs Wintersemester 2021 Korea Universität von Herr Prof. Han
- **철원 Camp 3 Tage mit einem Filmprojekt, zwei-tägige Konferenz, Vorträge von verschiedenen Experten**
- Kurs mit Koreanern und Deutschen, mit Übersetzungen
- Filme drehen, Report schreiben, Vortrag halten, Austausch mit vielen Experten, Diskussionen mit den Mitstudenten, Koreanisch aktiv benutzen und verbessern
- Einblick: Youtube-Link: Vorstellung der Unification Academy

<https://youtu.be/uliVWU18N1s>



# KUBA

- T-Shirt und Jacke organisiert, aber Organisation teilweise schwierig
- Keine Veranstaltungen: KUBA-Taetigkeit wird wegen des Corona sehr stark beeintraehtigt.
- Wenig Kontakt/Hilfe bei wichtigen Dingen (z.B. ARC, Studentenausweis)
- Selbst Fragen über KakaoTalk wurden nicht zufriedenstellend beantwortet
- Stattdessen: 도우미|-Programm:
  - Rechtzeitige Anmeldung erforderlich
  - Keine Garantie auf einen Partner
  - Im Gegensatz zu KUBA nur koreanisch



- **Global KU Scholarship** der Korea University: Die KU verleiht im 2. Semester ein kleines Stipendium (einmalige Zahlung von ca. 400,000 Won) an eine oder zwei Studierende aus Tübingen. Antrag bis Juli.
- **HiWi im TUCKU**: 1-2 Studierende an der Korea University in jedem Semester. Bewerbung **Ende Januar** und **Ende Juni** beim TUCKU. Voraussetzung: Kompetenz, ordentlich und gut mit Computer zu arbeiten (Word, Excell, PPT, Datenverwaltung)



# Kontakt

**\*Johanna Lander** ([johanna.lander@student.uni-tuebingen.de](mailto:johanna.lander@student.uni-tuebingen.de))

Bei Fragen könnt ihr mich gerne anschreiben.



# Seoul National University



# Wichtige Infos vor Beginn d es Sprach kurses

- International office: <http://oia.snu.ac.kr>
- Mind. Durchschnittsnote: 2.5 GPA, 3 kostenlose Sprachkurse
- Bewerbungsvorbereitungen früher als bei den anderen Unis
- Placementtest: eine Woche vor Beginn der Sprachkurse am Sprachinstitut (LEI), schriftlicher und mündlicher Teil




# Campus-life und Wohnen



- SNU Gwanak Residence Halls: <https://dorm.snu.ac.kr/eng/>
- Dorm Tour: <https://www.youtube.com/watch?v=-3ddjo6GZSo>, [https://www.youtube.com/watch?v=vV\\_CJBOPs-4](https://www.youtube.com/watch?v=vV_CJBOPs-4)
- **Zahlreiche Wohnmöglichkeiten** in der Nähe der SNU, Sillim und Umgebung (preisgünstige One Rooms)
- **Buddy-Programm**, große Veranstaltungen in Gruppen, mehrmals pro Woche Ausflüge und Verabredungen zum Essen (mehr Infos werden von der SNU Koordinatorin am Anfang des Bewerbungsprozesses zur Verfügung gestellt)
- **Tandemprogramm** mit Studenten der SNU Germanistik(DaF?)





## Regular Program

- 10 Wochen pro Kurs, 200 Stunden insgesamt, Montag-Freitag
- Mehrere Lehrer (2-3 Personen)
- 4h Unterricht pro Tag
- Morgenkurs 9:00-13:00/Nachmittagskurs 13:30-17:20
- Level 1-4 : Vokabeltests zu den Lektionen alle zwei Tage, Midterm + Final exam in der 5. und 10. Woche
- 말하기, 쓰기, 듣기, 읽기 (발표와 토론/토의 ab Level 4)
- Level 5+6: tägliche Vokabeltests, **große Menge an neuen Vokabeln**
- 말하기, 쓰기, 듣기, 읽기, 발표과 토론/토의



# SNU Textbooks

- Ausführliche Information: <https://lei.snu.ac.kr/mobile/en/klec/introduction/T-material.jsp>, <http://www.twoponds.co.kr/en/snu>
- Text- und Workbook



FÜR MEHR INFOS UND FRAGEN

Paul Stephan

([p.stephan@student.uni-tuebingen.de](mailto:p.stephan@student.uni-tuebingen.de))



- **Besonderheiten des Sprachkurses:**
- Zu Anfang des Semesters muss ein „**Deposit Payment**“ an die Universität überwiesen werden, das ungefähr **300 USD** beträgt. Das Deposit dient als Rücksicherung für die Sprachkurse. Besteht man die Kurse (**70%**) und hat eine Anwesenheit von mindestens **80%**, erhält man den gesamten Betrag wieder zurück.

FÜR MEHR INFOS UND FRAGEN

Anna-Lena Schmidt

(anna-lena.schmidt@student.uni-tuebingen.de)



# 숙명여자대학교



# Vorbereitung

- Zusätzlich zu den gängigen Dokumenten **Nachweis über \$10.000**, welche man noch einmal beim Visa beantragen Nachweisen muss
- Ausführlicher Gesundheitstest mit Syphilis und HIV test
- Brustströntgenbild nicht notwendig Tuberkulosestest reicht
- Man kann die Ärztlichen Unterlagen auch in Korea bei der SMWU besorgen und sich dort testen
- Alles bis November abgeben
- Bestätigung kommt im Januar
- Visum sofort beantragen, da Orientation Ende Februar ist

# Sprach- und Inhaltskurs

- 4 Sprachkurse
- Man muss sich extra über das Lingua Express portal der Uni anmelden.
- Mo-Fr 9:10 - 13 Uhr
- 2h Grammatik und Sprechen 1h Schreiben 1h Lese- und Hörverstehen (Bücher sind pro Level kostenlos: 1 Grammatikbuch + 1 Workbook, 1 쓰기, 1 듣기)



- Freitags letzte zwei Stunden **Special class** (특별수업 TOPIK Vorbereitung, Outings, Tanzen)
- Kurs besteht aus bis zu 10 Studenten (man wird in A und B Klassen eingeteilt)
- Viele Möglichkeiten für Sprachtausch (Tandemprogramm, Buddy, Nachhilfe)
- Viele Inheldkurse auf Englisch (es empfiehlt sich auch einen Gender Studies Kurs zu belegen)

# Studentenleben

- Buddy-Programm mit diversen Events (Ausflüge, Treffen, Parties)
- Mehrere Wohnheime auf dem Campus (Ausgangssperre 12-5 Uhr)
- Uni ist sehr zentral mit perfekter Anbindung an Linie 1, 4, 6, 경의중앙 demnach direkte Verbindung zu Seoul Station, Hongdae Station, Dongdaemun Station und Myeongdong Station
- Auch gute Verbindung mit Bus
- Wohnungssuche ist einfach
- Viele gute und günstige Restaurants und Cafés in der Nähe
- Hyochang Park ist gleich neben Uni (gut für Sport, Picknick etc)
- Uni hat eigenes Fitnessstudio und bietet viele Clubs an (u.A. Camps-Katzen Club, Tanz Club etc)

# Besonderheiten

- Am Orientation Day wird einem geholfen ein Bankkonto zu eröffnen (Woori oder Shinhan) oder man kann mit seinem Buddy hingehen (Shinhan wird empfohlen, da es gleich neben der Uni ist)
- Uni bietet Krankenversicherung an (je nach Alter zwischen 90,000 oder 110,000 Won)
- Maskottchen für jedes Department



- **Studentenleben**
- Die SMWU bietet viele Tagesausflüge innerhalb des Sprachkurses und auch von anderen Organisationen an. Des Weiteren gibt es das Buddy Programm U.R.I., das über das Semester verteilt einige Veranstaltungen vorsieht. Auch innerhalb des Sprachkurses wird das sogenannte Korean Helper Programm angeboten, bei dem man sich anmelden kann, um einen koreanischen Tandempartner zugeteilt zu bekommen.

- Es lohnt sich auch, die Abteilung für Germanistik zu kontaktieren. Sie werden sich dann darum bemühen, Tandems zu vermitteln wie auch Tutorienstellen für unsere Studierenden anzubieten.
- Für das Wohnheim muss man sich über die elektronische Bewerbung der Universität anmelden. Man kann angeben, ob man gerne in ein Einzel-, Zweier-, Dreier- oder Vierer-Zimmer möchte. Zu beachten ist, dass das Wohnheim eine **Ausgangssperre** hat (24-5 Uhr).

FÜR MEHR INFOS UND FRAGEN

Madeleine Jehlitschke

([m.jehlitschke98@gmail.com](mailto:m.jehlitschke98@gmail.com))

# 성균관대학교



# Sungkyunkwan University

- **International Office:**
- [http://www.skku.edu/eng\\_home/global/edu/inbound\\_1.jsp](http://www.skku.edu/eng_home/global/edu/inbound_1.jsp)
- **Sprach- und Inhaltskurse**
- Mit nur acht Wochen sind die Intensivkurse der SKKU die kürzesten im Programm. Es können vier Sprachkurse gebührenfrei besucht werden.
- Der Sprachunterricht zeichnet sich vor allem durch eine gute Strukturierung aus, die es ermöglicht, die Unterrichtsinhalte in diesem komprimierten zeitlichen Format zu vermitteln. Es werden vor allem viele neue Grammatiken geübt. Die SKKU verwendet für ihren Unterricht drei Lehrbücher und zwei Workbooks.



- **Es ist ratsam beim Sprachkurs vom Level 3 anzufangen, obwohl man durch Einstufungstest auf Level 4 nominiert wird.**
- Die Inheldskurse überschneiden sich häufig zeitlich mit den Sprachkursen. Wer innerhalb des Semesters keinen Inheldskurs belegen kann, kann dies im International Summer Semester ISS oder dem Winter International Student Experience WISE nachholen. Dort steht ein jährlich wechselndes Kursprogramm zur Auswahl, was neben dem Unterricht auch Ausflüge beinhaltet.

# Sprachkurs Level 3

Zeit	Inhalt
9:00-10:05	Grammatik
10:15-11:20	Grammatik
11:20-12:30	Mittagspause
12:30-13:35	Lesen, Schreiben, Reden
13:45-14:50	Lesen, Schreiben, Reden

- Bücherkosten: 48.000 Won
- 8 Wochen Sprachkurs
- Eine Lektion in 2 Tagen
- Pro Lektion ca. 70 Vokabeln
- Kleine Hausaufgaben und Tests

## Sonstiges:

- 80% Anwesenheit
- 70% um den Kurs zu bestenen

# Sprachkurs Level 4

Zeit	Inhalt
9:00-10:05	Grammatik
10:15-11:20	Grammatik
11:20-12:30	Mittagspause
12:30-13:35	Lesen, Schreiben, Reden
13:35-14:50	Lesen, Schreiben, Reden

- Bücherkosten: 48.000 Won
- 8 Wochen Sprachkurs
- Eine Lektion in 2 Tagen
- Pro Lektion ca. 85 Vokabeln
- Wöchentliche Tests

## Sonstiges:

- 80% Anwesenheit
- 70% um den Kurs zu bestehen



FÜR MEHR INFOS UND FRAGEN

Meret Wiegers

([meret.wiegers@student.uni-tuebingen.de](mailto:meret.wiegers@student.uni-tuebingen.de))

# 연세대학교



# Yonsei University

- **International Office:** <http://oia.yonsei.ac.kr/intstd/exOver.asp>
- **Besonderheiten:** Angebot nicht für Hauptfach-Studierende im Bachelor geeignet.
- **Sprach- und Inhaltskurse**
- Die gebührenfrei angebotenen Sprachkurse des Korean Language Institute (KLI) sind keine Intensivkurse mit 200 Stunden pro Kurs. Diese Sprachkurse sind für Hauptfachstudenten daher nicht empfehlenswert und sie werden auch nicht für die Yonsei nominiert. Stattdessen findet der Kurs täglich für zwei Stunden statt. Ein hohes Maß an Selbststudium ist notwendig.

- Für Nebenfachstudierende oder Studierende anderer Fächer bietet die Yonsei-Universität jedoch ein attraktives Studienangebot. Es muss ebenfalls zu Beginn ein Einstufungstest absolviert werden. Allerdings kann man bis zu zwei Wochen nach Semesterbeginn mit Einwilligung der Dozenten noch das Level wechseln. Die Yonsei University verwendet für den Unterricht ausschließlich die universitätseigenen Bücher. Die Klausuren sind wie der TOPIK-Test aufgebaut, was eine gute Vorbereitung auf den Test darstellt.
- Die Yonsei University ist bei ausländischen Studenten sehr beliebt. Deshalb wird eine ausreichend große Zahl englischsprachiger Kurse zur Verfügung gestellt.



**Vielen Dank  
für Ihre Aufmerksamkeit!**